

## Zróznicowanie koszyków minimum socjalnego oraz minimum egzystencji w układzie przestrzennym w 2010 r.

### Wprowadzenie

Sytuacja niezamożnych gospodarstw domowych zwraca uwagę partnerów społecznych zwłaszcza w dobie kryzysu. Coraz dokładniej wypełniana jest „mapa zmian regionalnych”, odzwierciedlająca warunki życia w Polsce, m.in. dzięki postępom w dostępie do danych statystyki społecznej (np. badania budżetów gospodarstw domowych GUS, Diagnoza społeczna i inne).

Od 2006 r. w IPiSS corocznie szacuje się wartość zmodyfikowanych koszyków minimum egzystencji oraz minimum socjalnego, zarówno w przekroju województw jak i klas miejscowości. Niniejsza praca przedstawia wyniki badań nad terytorialnym zróżnicowaniem wartości minimum socjalnego oraz minimum egzystencji w 2010 r.

Tak jak poprzednie opracowania tego typu, badanie to ilustruje wpływ różnic poziomu cen dóbr znajdujących się w analizowanych koszykach. Nie uwzględniamy innych aspektów rozwoju regionów, nie formułujemy także szerszych wniosków, np. charakterze polityczno-społecznym. Wyniki analiz winny być oceniane z dużą ostrożnością.

W analizie wykorzystano średnioroczne notowania cen dóbr i usług konsumpcyjnych udostępnionych przez GUS. Przy utrzymaniu identycznych ilościowo norm zawartych w koszyku, wyliczono jego „regionalną” wartość w oparciu o wartości cenowe. Zróznicowania wartości koszyków zilustrujemy na przykładzie 4-osobowego gospodarstwa domowego (z dwójką dzieci). Gdy z uwagi na brak reprezentatywności brakowało informacji o cenie towaru w województwie lub klasie miejscowości, przyjmowano wartość średnią dla Polski. Jednocześnie, w niektórych przypadkach cena nie jest zróżnicowana regionalnie – dotyczy to np. cen czasopism ogólnopolskich, opłat za usługi pocztowe, przewozy kolejowe, niektórych leków itp.

W pierwszej części pracy przedstawiono zróżnicowanie minimum socjalnego w województwach. Druga część ilustruje zróżnicowanie minimum egzystencji. W trzeciej części opracowania analizowano wartość obu koszyków w klasach miast.

## 1. Zróżnicowanie minimum socjalnego w przekroju województw

Wartości koszyka minimum socjalnego dla gospodarstwa 4-osobowego w cenach z ubiegłego roku przedstawia poniższa Tabela.

W 2010 r. wartość minimum socjalnego dla Polski ogółem wzrosła w 2010 r. o 5,2%. Zróżnicowana dynamika minimum w ujęciu województw w niewielkim stopniu zmieniła ich kolejność. W rankingu województw na 3. miejsce wysuwa się województwo śląskie (rok wcześniej mazowieckie). Mimo najwyższej dynamiki w województwie podkarpackim, nadal ten region ma najniższe koszty utrzymania mierzone minimum socjalnym (16. miejsce).

Tabela 1. Wartości minimum socjalnego w województwach w latach 2009-2010 (gosp. 4-osobowe).

Województwo	Wartość koszyka na osobę (w zł)		Zmiana (w %, 2009=100)	Miejsce w rankingu	
	2010 r.	2009 r.	2010/2009	2010 r.	2009 r.
Dolnośląskie	765,75	725,75	5,5	5	6
Kujawsko-pomorskie	722,10	685,23	5,4	15	15
Lubelskie	723,48	690,26	4,8	14	14
Lubuskie	781,81	750,55	4,2	2	2
Łódzkie	741,55	699,72	6,0	11	12
Małopolskie	761,90	724,74	5,1	7	7
Mazowieckie	765,63	733,59	4,4	6	3
Opolskie	747,92	712,77	4,9	10	9
Podkarpackie	712,15	671,27	6,1	16	16
Podlaskie	734,94	701,88	4,7	12	11
Pomorskie	772,95	730,27	5,8	4	5
Śląskie	774,47	731,28	5,9	3	4
Świętokrzyskie	754,48	713,67	5,7	8	8
Warmińsko-Mazurskie	749,40	711,58	5,3	9	10
Wielkopolskie	731,56	693,49	5,5	13	13
Zachodnio-pomorskie	805,67	767,61	5,0	1	1
<b>Polska</b>	<b>754,64</b>	<b>717,07</b>	<b>5,2</b>	-	-

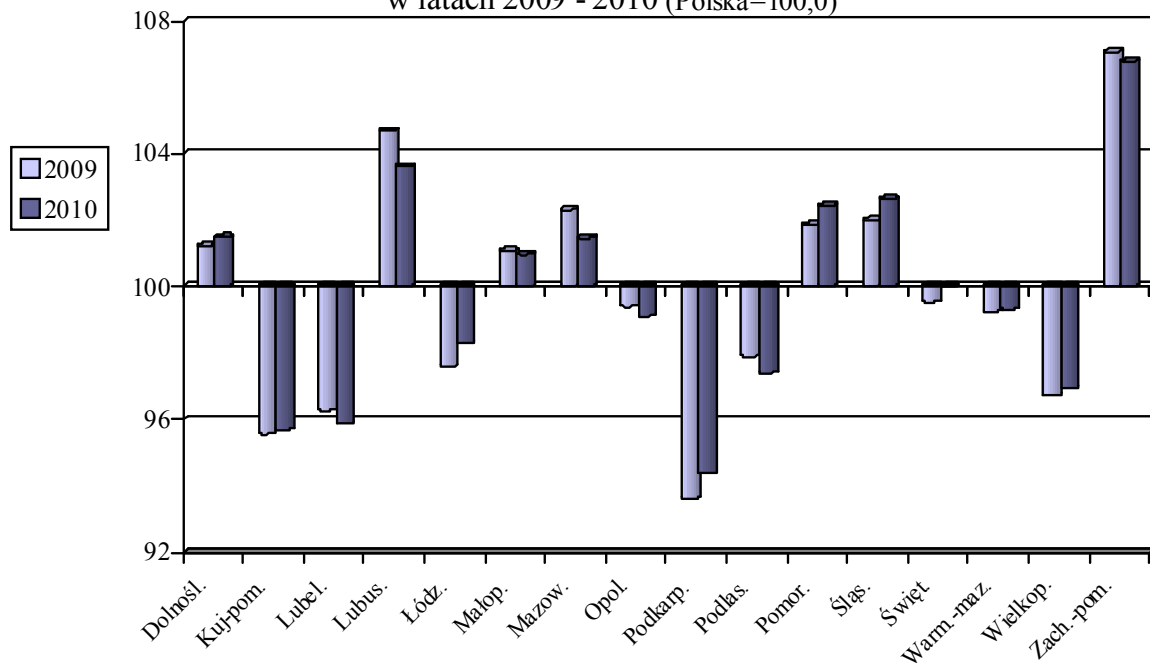
Źródło: Opracowanie własne na podstawie danych GUS.

Uwaga: Dane dotyczą niezmiennego ilościowo koszyka minimum socjalnego, a zmian jego wartości wynikają tylko z różnej dynamiki poziomu cen.

W 2010 r., w porównaniu z danymi z poprzedniego roku, rozpiętości w poziomie minimum socjalnego pozostały na mniej więcej niezmiennym poziomie i zdają się lekko maleć (por. Wykres 1) Różnica między „skrajnymi” wartościami koszyków w 2010 r. nieznacznie zmalała (12,4 punktów proc., wobec 13,4 punktów w 2009 r.).

W analizie wartości minimum socjalnego w przekroju regionalnym nie można uniknąć pytania o główne czynniki zróżnicowań. Przypomnijmy, że koszyki ilościowe minimum socjalnego nie są zróżnicowane w poszczególnych województwach.

Wykres 1. Odchylenia od przeciętnej wartości minimum socjalnego w latach 2009 - 2010 (Polska=100,0)



Źródło: Opracowanie własne.

W strukturze minimum socjalnego dla gospodarstwa 4-osobowego główne grupy wydatków stanowią: potrzeby wyżywienia (30,8%), użytkowanie mieszkania (24,6%) oraz transport i łączność (10,8%). Zróżnicowanie tych największych grup wydatkowych koszyka w sposób decydujący wpływa na wynik końcowy. Odchylenia od przeciętnej wielkości dla kraju, w poszczególnych grupach wydatków ilustruje Tabela 2.

Tabela 2. Wskaźniki minimum socjalnego według województw i grup wydatków w 2010 r. w porównaniu do przeciętnej w kraju (dla gosp. 4-osobowego, Polska=100).

Województwo	Koszyk ogółem	Żywność	Eksploatacja mieszkania	Transport i łączność	Edukacja	Ochrona zdrowia	Odzież i obuwie
Dolnośląskie	101,5	102,3	98,2	99,2	100,7	102,1	104,8
Kujawsko-pomorskie	95,7	97,9	94,1	99,7	90,1	97,6	100,0
Lubelskie	95,9	97,4	95,8	100,2	85,2	95,4	102,2
Lubuskie	103,6	99,6	112,3	100,0	93,3	103,4	106,6
Łódzkie	98,3	97,7	100,8	99,2	99,7	98,3	98,7
Małopolskie	101,0	100,8	99,2	100,6	98,6	97,1	100,6
Mazowieckie	101,5	102,6	98,8	103,0	110,2	103,5	105,7
Opolskie	99,1	99,4	98,7	99,3	103,4	100,2	102,0
Podkarpackie	94,4	94,8	94,5	97,0	87,8	97,5	93,7
Podlaskie	97,4	95,9	101,5	98,7	96,5	96,2	95,8
Pomorskie	102,4	103,0	96,4	102,1	114,9	101,9	100,0
Śląskie	102,6	100,2	109,1	100,1	100,6	100,5	92,5
Świętokrzyskie	100,0	98,7	100,6	97,1	93,3	101,3	105,8
Warmińsko-mazurskie	99,3	100,0	94,5	99,9	105,5	100,7	99,5
Wielkopolskie	96,9	99,3	94,9	99,4	93,5	101,2	95,6
Zachodnio-pomorskie	106,8	104,3	114,9	100,6	116,1	100,1	100,9
Polska	100,0	100,0	100,0	100,0	100,0	100,0	100,0

Źródło: Opracowanie własne na podstawie informacji cenowych GUS. Uwaga jak w Tabeli 1.

Z analizy danych można wnosić, że największy wpływ na zróżnicowanie poziomu minimum socjalnego w województwach miały koszty eksploatacji mieszkań: mają istotny udział w koszyku i są dość bardzo zróżnicowane.

W 2010 r. najwyższe koszty za użytkowanie mieszkania i nośniki energii w standardzie minimum socjalnego odnotowano w województwach zachodnio-pomorskim (+14,9%) i lubuskim (+12,3%), a najniższe – w kujawsko-pomorskim (-5,9%). Skala różnic między skrajnymi wartościami w tej grupie wydatków jest niższa (20,7 punktów wobec 24,2 w 2009 r.).

Koszyk użytkowania mieszkań obejmuje m.in. czynsz za wynajem (lokal spółdzielczy), opłaty za gaz, elektryczność, usługi podgrzania wody i centralnego ogrzewania, wywóz śmieci oraz kanalizację. W każdym z województw wydatki te rozkładają się inaczej, co wynika m.in. z jakości zasobów mieszkaniowych (wiek budynków), gospodarności zarządu spółdzielni czy różnic cen za usługi komunalne, będących w gestii samorządów. W 2010 r. największą zmiennością cen cechowały się opłaty za czynsz (najwyższe w woj. śląskim, o 34% wyższe od średniej opłaty w kraju, najniższe w woj. kujawsko-pomorskim, o 36,4% niższe od średniej) oraz za centralne ogrzewanie (w woj. lubuskim ponad połowę droższe od przeciętnej, a w woj. podkarpackim niższe o prawie 18%). Opłaty te stanowiły średnio 19,6% oraz 18,5% ogólnych kosztów eksploatacji mieszkań. Duży poziom zróżnicowania występował także w opłatach za dostarczanie wody oraz za koszty jej podgrzania (por. Tabela 3).

Tabela 3. Wydatki na eksploatację mieszkania w minimum socjalnym (gosp. 4-osobowe, miesięcznie w 2010 r.

Wyszczególnienie	Przeciętnie w Polsce		W województwach, w przekroju grup wydatków			
	W zł	Struktura	Najwyższe koszty w grupie		Najniższe koszty w grupie	
			(Polska=100)	W6jewództwo	(Polska=100)	W6jewództwo
Czynsz i usługi	145,50	19,6%	134,0	Śląskie	63,6	Kuj.-pomorskie
Woda i usl. kom.	159,20	21,4%	127,9	Śląskie	88,1	Podlaskie
Energia elektr.	53,03	7,1%	104,6	Lubelskie	97,4	Świętokrzyskie
Gaz	15,40	2,1%	120,7	Kuj.-pomorskie	96,4	Łódzkie, podlaskie
Centr. ogrzewanie	137,28	18,5%	152,0	Lubuskie	82,1	Podkarpackie
Ciepła woda	211,32	28,4%	118,1	Zach.-pomorskie	86,1	Dolnośląskie
Konserwacja	22,21	3,0%	132,2	Podlaskie	79,7	Świętokrzyskie
Razem	743,93	100,0%	114,9	Zach.-pomorskie	94,1	Kuj.-pomorskie

Źródło: Opracowanie własne.

W grupie artykułów żywnościowych odchylenia od przeciętnej dla wartości koszyków nie są relatywnie duże. Odchylenie między wartościami „skrajnymi” pozostało na tym samym poziomie Podobnie jak rok wcześniej, żywność w standardzie minimum wyceniono najwyżej w województwie zachodnio-pomorskim (+4,3 punkty proc.), a najniżej w regionie podkarpackim (-5,2 punkty).

W porównaniu z danymi z poprzedniego badania (2009 r.), zróżnicowanie wszystkich grup wydatków jest nieco mniejsze – wyjątkiem jest odzież, gdzie różnica między wartością najwyższą a najniższą wzrosła do 14,1 punktu (w 2009 r. 13).

W Aneksie 1 przedstawiono szczegółowe zestawienia wartości minimum socjalnego dla wszystkich badanych przez IPiSS typów gospodarstw domowych (Tabela A).

## 2. Zróżnicowanie minimum egzystencji w przekroju województw

Przestrzenny rozkład wartości bezwzględnych oraz odchyłeń od średniej minimum egzystencji ilustruje Tabela 4. Dane dla wszystkich typów gospodarstw domowych zawarto w Aneksie 2 (Tabela A).

W 2010 r. wartość minimum egzystencji dla rodziny z dwojgiem dzieci wzrosła przeciętnie w kraju o ponad 5 procent. Dynamika ta nie była jednak jednolita. Szacunki tego koszyka wzrosły najsilniej w woj. śląskim i świętokrzyskim (6,2%) oraz w zachodnio-pomorskim (+5,9%), najsłabiej zaś w lubuskim (zaledwie o 2,8%).

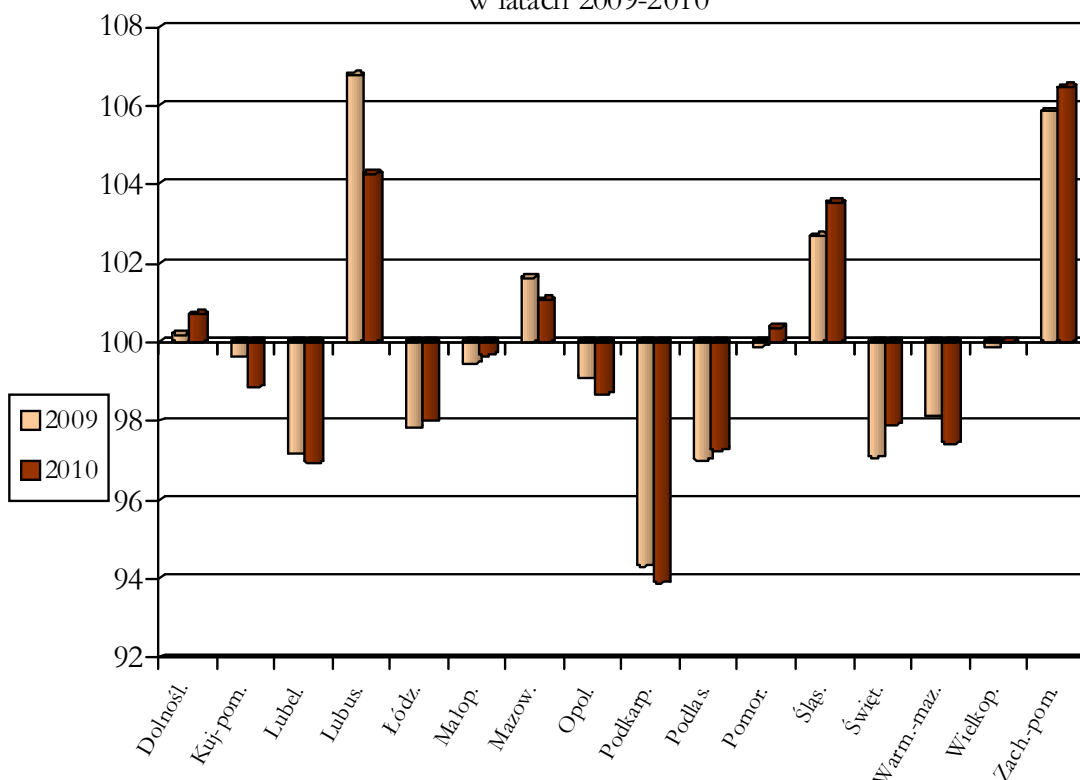
W badanym okresie poziom zróżnicowań regionalnych pod względem poziomu minimum egzystencji, kształtował podobnie jak w latach ubiegłych. Do województw z najwyższymi szacunkami kosztów utrzymania w standardzie minimum egzystencji należą województwa zachodnio-pomorskie (o 6,5% więcej niż średnio w kraju), lubuskie (+4,3%) oraz śląskie (+3,5%). Z kolei w województwach podkarpackim, lubelskim, podlaskim i warmińsko-mazurskim wartość minimum egzystencji najbardziej odchylała się w dół.

Tabela 4. Wartości minimum egzystencji w województwach w latach 2009-10 (gosp. 4-osobowe).

Województwo	Wartość koszyka na osobę (w zł)		Zmiana (w %, 2009=100)	Odchylenie od średniej (Polska=100)	Miejsce w rankingu
	2010 r.	2009 r.	2010/09	2010 r.	
Dolnośląskie	403,07	380,95	5,8	100,7	5
Kujawsko-pomorskie	395,76	378,77	4,5	98,9	9
Lubelskie	388,01	369,42	5,0	96,9	15
Lubuskie	417,37	405,91	2,8	104,3	2
Łódzkie	392,24	371,93	5,5	98,0	11
Małopolskie	398,95	378,15	5,5	99,7	8
Mazowieckie	404,53	386,38	4,7	101,1	4
Opolskie	394,99	376,76	4,8	98,7	10
Podkarpackie	375,87	358,64	4,8	93,9	16
Podlaskie	389,31	368,83	5,6	97,3	14
Pomorskie	401,77	379,83	5,8	100,4	6
Śląskie	414,42	390,40	6,2	103,5	3
Świętokrzyskie	391,91	369,15	6,2	97,9	12
Warmińsko-mazurskie	389,97	373,04	4,5	97,4	13
Wielkopolskie	400,31	379,74	5,4	100,0	7
Zachodnio-pomorskie	426,14	402,44	5,9	106,5	1
<b>Polska</b>	<b>400,28</b>	<b>380,20</b>	<b>5,3</b>	<b>100,00</b>	-

Źródło: Opracowanie własne w oparciu o dane GUS.

Wykres 2. Odchylenia minimum egzystencji od przeciętnej krajowej w latach 2009-2010



Źródło: Opracowanie własne.

Różnica między największymi wojewódzkimi odchyleniami od średniej wielkości minimum egzystencji utrwaliły się: w 2010 r. wyniosła ona 12,6 punktów procentowych, wobec 12,4 w 2009 r.

Analizując zróżnicowania wartości minimum egzystencji w przekroju regionalnym, należy zadać pytanie o główne ich czynniki. Przypomnijmy, że koszyki te dla poszczególnych województw nie są zróżnicowane pod względem ilości towarów.

Głównymi grupami wydatków w badanym koszyku są artykuły żywnościowe oraz wydatki związane z użytkowaniem mieszkania – obie grupy stanowiły w 2010 r. średnio 48,9% oraz 32,5% wartości koszyka). To zmiany cen w tych grupach najbardziej wpływają na całkowitą wartość koszyków.

W wydatkach na żywność stopień zróżnicowań, mierzony wielkością odchylenia od średniej nieco wzrósł. W 2010 r. różnica między najwyższym a najniższym szacunkiem kosztów żywności wyniosła 9,9 punktów procentowych (wobec 8,6 w 2009 r.). „Najdroższy” koszyk żywności występował w woj. zachodnio-pomorskim (+4,3%) i mazowieckim (+2,7%). „Najtaniej” żywność w minimum egzystencji kosztowała w woj. podkarpackim (-5,7%) kujawsko-pomorskim i w łódzkim (-2,8%).

Tabela 5. Wskaźniki minimum egzystencji według województw i grup wydatków w 2010 r. w porównaniu do przeciętnej w kraju (Polska = 100).

Województwo	Koszyk ogółem	Żywność	Eksploatacja mieszkania	Edukacja	Odzież i obuwie	Leki
Dolnośląskie	100,7	102,1	98,8	87,8	103,8	103,0
Kujawsko-pomorskie	98,9	97,2	103,2	80,5	99,0	97,8
Lubelskie	96,9	98,5	94,3	96,7	99,7	95,7
Lubuskie	104,3	97,4	114,9	102,4	107,2	103,5
Łódzkie	98,0	97,2	99,9	93,8	93,3	99,5
Małopolskie	99,7	100,2	98,1	102,1	101,2	98,6
Mazowieckie	101,1	102,7	95,4	121,6	108,4	100,8
Opolskie	98,7	99,0	98,2	88,2	102,7	103,1
Podkarpackie	93,9	94,3	94,0	81,8	91,8	96,6
Podlaskie	97,3	97,4	98,4	88,4	96,5	97,7
Pomorskie	100,4	102,4	97,4	97,2	100,0	101,1
Śląskie	103,5	102,3	106,1	116,0	95,3	99,3
Świętokrzyskie	97,9	98,5	96,5	96,0	104,2	100,7
Warmińsko-mazurskie	97,4	99,6	91,9	116,6	99,4	100,6
Wielkopolskie	100,0	98,5	103,3	95,2	95,3	102,4
Zachodnio-pomorskie	106,5	104,3	111,4	109,6	102,2	99,8
Polska	100,0	100,0	100,0	100,0	100,0	100,0

Źródło: Opracowanie własne w oparciu o dane GUS.

Czynnikiem podstawowym zróżnicowań w województwach są jednak wysoko zróżnicowane koszty eksploatacji mieszkań. W 2010 r. różnica między „skrajnymi” województwami wynosiła nieco mniej niż rok wcześniej (23 punkty proc. wobec 28,9 punktów). Spośród wydatków na ten cel, najistotniejszymi elementami w minimum egzystencji były opłaty za czynsz i usługi komunalne (42,8% kosztów eksploatacji mieszkań), ciepłą wodę (27,1%) oraz za centralne ogrzewanie (20,3%). Największe odchylenia od wartości średniej występowały w opłatach za centralne ogrzewanie: najwyższe koszty miały miejsce w woj. lubuskim (o 52% więcej niż średnio w kraju), najniższe w woj. podkarpackim (o blisko 18% poniżej przeciętnej). Wysokie różnice dotyczyły także czynszu i usługi w lokalach komunalnych: w woj. śląskim koszty te były o blisko 22% wyższe od średniej krajowej, podczas gdy w woj. świętokrzyskim – najniższe (-17%). Najwyższe koszty podgrzania ciepłej wody zanotowano w woj. zachodnio-pomorskim (+18,1%), a najniższe w woj. dolnośląskim (-13,9%) (por. Tabela 6).

Na dość znaczące odchylenia w wydatkach na edukację wpływają prawdopodobnie różnice w podaży usług edukacyjnych i opiekuńczych – dotyczy to przedszkoli, kosztów podręczników, kursów itd. Niewielki udział tych wydatków w koszyku oznacza, że te duże różnice nie wpływają znacznie na całkowitą wartość koszyka.

Tabela 6. Wydatki na eksploatację mieszkania w minimum egzystencji (miesięcznie, w zł) w 2010 r.

Wyszczególnienie	Przeciętnie w Polsce		W województwach, w przekroju grup wydatków			
	W zł	Struktura	Najwyższe koszty w grupie		Najniższe koszty w grupie	
			(Polska=100)	W6jewództwo	(Polska=100)	W6jewództwo
Czynsz i usługi	222,56	42,8%	121,7	Śląskie	83,0	Świętokrzyskie
Energia elektr.	32,88	6,3%	104,6	Podlaskie	96,2	Świętokrzyskie
Gaz	16,91	3,2%	118,9	Kuj.-pomorskie	96,4	Mazowieckie
Centr. ogrzewanie	105,60	20,3%	152,0	Lubuskie	82,1	Podkarpackie
Ciepła woda	140,88	27,1%	118,1	Zach.-pomorskie	86,1	Dolnośląskie
Konserwacja	1,56	0,3%	124,5	Małopolskie	69,9	Świętokrzyskie
Razem	520,39	100,0%	114,9	Lubuskie	91,9	Warmińsko-mazurskie

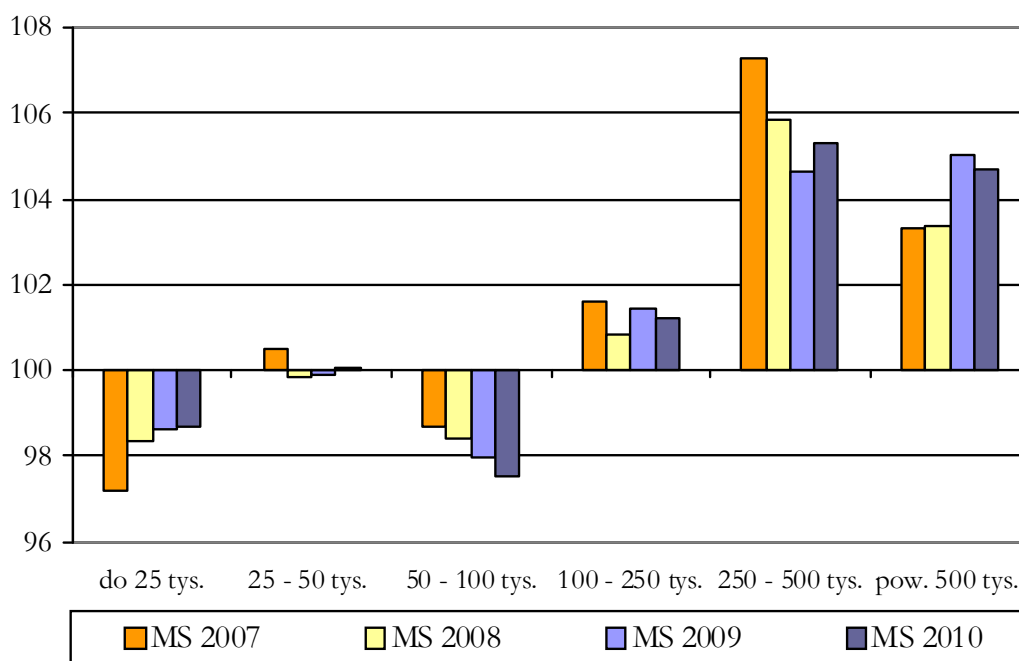
Źródło: Opracowanie własne.

### 3. Wartość minimum socjalnego oraz minimum egzystencji według klas miast

Zróznicowanie wartości koszyków minimum socjalnym oraz minimum egzystencji dla miast o różnej wielkości zilustrowano w następujących klasach: a) do 25 tysięcy mieszkańców, b) od 25 do 50 tysięcy, c) od 50 do 100 tysięcy, d) od 100 do 250 tysięcy, e) od 250 do 500 tysięcy oraz f) powyżej 500 tysięcy.

Według danych za 2010 r., poziom **minimum socjalnego** w przekroju klas miejscowości jest zróżnicowany w skali podobnej do lat poprzednich, z kilkoma zmianami (por. Wykres 3).

Wykres 3. Odchylenia minimum socjalnego od przeciętnej krajowej w przekroju klas miast (lata 2007 - 2010).



Źródło: Opracowanie własne.

Podobnie jak rok wcześniej, najniższa wartość minimum socjalnego miała miejsce w miastach o liczbie od 50 do 100 tysięcy mieszkańców (-2%) oraz w najmniejszych miejscowościach (-1,4%). W miastach od 25 do 50 tysięcy mieszkańców wartość minimum socjalnego była zbliżona do wartości przeciętnej dla kraju. Paradoksalnie, najwyższe minimum socjalne w 2010 r. nie przypadało na miasta największe, ale w aglomeracjach o liczbie mieszkańców od 250 do 500 tys. (+5,3%).

Tabela 7 ilustruje, jakie były odchylenia od średniej wartości dla kraju z uwzględnieniem grup potrzeb. Wartość koszyka żywnościowego rozkładała się proporcjonalnie do liczby mieszkańców – była ona najniższa w małych miasteczkach i w miastach do 100 tys. mieszkańców ((odpowiednio -2,4 oraz 2%), zaś „najdroższa” była w dużych aglomeracjach (+8,6%).

Tabela 7. Odchylenia wartości minimum socjalnego w miastach według grup wydatków w 2010 r.

Miasta o liczbie mieszkańców	Koszyk ogółem	Żywność	Eksploatacja mieszkania	Odzież i obuwie	Edukacja	Zdrowie	Transport i łączność
Do 25 tys.	98,7	97,6	103,8	93,4	91,5	97,4	98,8
25 - 50 tys.	100,1	99,4	100,1	99,9	103,1	98,9	100,1
50 – 100 tys.	97,5	98,0	94,9	104,5	101,2	99,6	98,7
100 - 250 tys.	101,2	100,5	101,8	103,5	102,2	102,3	99,5
250 - 500 tys.	105,3	103,0	102,1	111,2	115,7	103,9	103,6
Pow. 500 tys.	104,7	108,6	89,6	111,3	115,8	111,3	106,4
Polska	100,0	100,0	100,0	100,0	100,0	100,00	100,0

Źródło: Opracowanie własne na podstawie danych GUS.

W szacunkach kosztów użytkowania mieszkania, odchylenia minimum socjalnego według klas miast wynikają z różnic cen za usługi komunalne (kanalizacja, ciepła woda, centralne ogrzewanie, itp.). Podobnie jak w 2009 r., najwyższe wydatki na ten cel występowały w miasteczkach do 25 tys. mieszkańców (+3,8%), zaś najniższe – paradoksalnie w miastach największych (-10,4%). Na ten efekt wpływ miały niższe opłaty w dużych miastach za centralne ogrzewanie oraz za podgrzanie wody (por. Tabela 8).

Tabela 8. Koszty eksploatacji mieszkania w minimum socjalnym w przekroju klas miast (gosp. 4-osobowe, miesięcznie w 2010 r.).

Wyszczególnienie	W klasach miast, w przekroju grup wydatków			
	Najwyższe koszty w grupie		Najniższe koszty w grupie	
	(Polska=100)	Liczba mieszkańców	(Polska=100)	Liczba mieszkańców
Czynsz i usługi	117,9	250-500 tys.	91,8	50-100 tys.
Woda i usł. komunalne	115,2	250-500 tys.	95,1	Do 25 tys.
Energia elektryczna	100,6	Do 25 tys.	96,0	Pow. 500 tys.
Gaz	103,9	25-50 tys.	98,0	Pow. 500 tys.
Centralne ogrzewanie	113,9	250-500 tys.	76,1	Pow. 500 tys.
Ciepła woda	115,7	Do 25 tys.	70,6	Pow. 500 tys.
Konserwacja	117,6	Pow. 500 tys.	97,0	Do 25 tys.
Razem	103,8	Do 25 tys.	89,6	Pow. 500 tys.

Źródło: Opracowanie własne.

Wydatki na odzież i obuwie są znacznie niższe w małych miastach, zaś w dużych miastach szybko rosną (ok. 11%). Podobne tendencje, zwłaszcza w dużych aglomeracjach dotyczą wydatków na ochronę zdrowia oraz wydatków na edukację.

W szacunkach **minimum egzystencji dla klas miast**, podobnie jak w minimum socjalnym, najwyższe wartości w 2010 r. odnotowano w miastach od 250 do 500 tys. mieszkańców (+3,9%) oraz w miastach największych (3,5%) a najniższe w miastach od 50 do 100 tys. mieszkańców.

Tabela 8. Odchylenia minimum egzystencji w miastach według grup wydatków w 2010 r.

Miasta o liczbie mieszkańców	Koszyk ogółem	Żywność	Eksploatacja mieszkania	Odzież i obuwie	Edukacja	Zdrowie
Do 25 tys.	99,0	96,8	103,3	94,2	96,6	98,3
25 - 50 tys.	99,5	99,6	99,7	99,7	96,8	99,6
50 - 100 tys.	98,0	98,5	96,6	102,5	96,2	99,7
100 - 250 tys.	101,0	100,9	100,1	103,8	109,3	101,6
250 - 500 tys.	103,9	102,4	104,9	110,8	104,4	102,1
Pow. 500 tys.	103,5	109,2	91,0	113,1	113,9	107,3
Polska	100,00	100,00	100,00	100,00	100,00	100,00

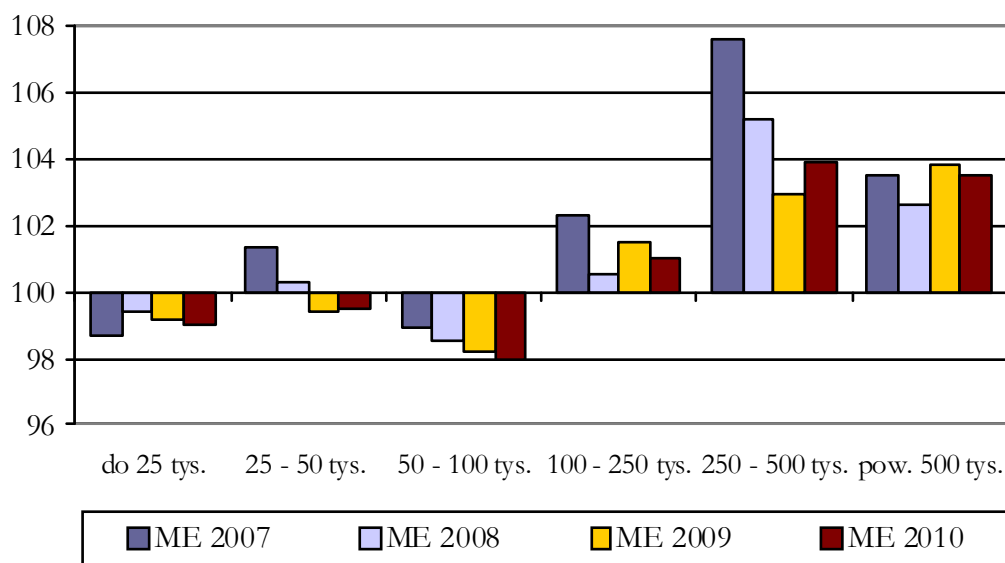
Źródło: Opracowanie własne w oparciu o dane GUS.

W koszykach minimum egzystencji, podobnie jak zaobserwowano to w minimum socjalnym, żywność kosztuje znacznie drożej mieszkańców największych miast (+9,2%), taniej zaś w miasteczkach małych (-3,2%).

Koszyki odzieżowy, zdrowotny i edukacyjny charakteryzowały się podobnymi tendencjami, jak dla minimum socjalnego. Szczególnie koszty odzieży i obuwia były dużo tańsze w najmniejszych miastach (-8,4%), w największych zaś – o blisko 14% droższe niż przeciętnie w kraju.

Jednak najbardziej decydującym czynnikiem wpływającym na całkowitą wartość minimum egzystencji były różnice w kosztach eksploatacji mieszkań. Najniższe wydatki na ten cel oszacowano dla miast, których liczba mieszkańców przekracza pół miliona osób (-9%), zaś najwyższe w miastach od 250 do 500 tys. mieszkańców (+4,9%). Na różnice cenowe wpływa polityka władz miejskich, wyznaczająca poziom opłat za usługi komunalne. Na wysokość czynszu wpływa zapewne także większa dostępność mieszkań komunalnych w większych miastach.

Wykres 4. Odchylenia minimum egzystencji w klasach miast od przeciętnej krajowej (Polska=100).



Źródło: Opracowanie własne.

## Podsumowanie

Analizując wartość regionalnych koszyków minimum socjalnego i minimum egzystencji pamiętać należy o wspomnianych ograniczeniach badawczych. Przedstawione różnice ilustrują cenową dostępność wybranych dóbr i usług, w województwach czy klasach miast, dla gospodarstwa zaspokajającego potrzeby według standardu minimum socjalnego lub minimum egzystencji.

W 2010 r. odchylenia wartości minimum socjalnego w przekroju województw nieco zmalały: wyniosły 12,4 punktu proc. podczas gdy w latach 2008-2009 rozpiętość między „skrajnymi” województwami wynosiła odpowiednio 12 i 13,4 punktów proc. Natomiast w przypadku minimum egzystencji różnice regionalne utrwały się (w 2010 r. 12,6 punktu, wobec 12,4 w 2009 r.).

W przekroju miast o różnej wielkości, wartości koszyków minimum socjalnego były najniższe w miastach małych, zwłaszcza w tych z liczbą mieszkańców od 50 do 100 tys. osób, a najwyższe w miastach od 250 do 500 tys. mieszkańców. Podobne tendencje miały miejsce w przypadku szacunków minimum egzystencji: w miastach od 50 do 100 tys. koszyk ten był niższy o 2% od średniej wielkości w kraju, a w miastach od 250 do 500 tys. mieszkańców prawie o 4% wyższe.

Z punktu widzenia polityki społecznej ukierunkowanej na przeciwdziałanie ubóstwu wykluczeniu społecznemu jest wskazane, aby władze lokalne, korzystając z naukowego zaplecza miejscowych ośrodków, stworzyły własne koszyki, za pomocą których można dokładniej szacować koszty utrzymania w danym regionie.

## Literatura

- Bieńkuńska A. (2010), *Ubóstwo w Polsce, Zasięg ubóstwa w Polsce w 2009 r. na podstawie badania budżetów gospodarstw domowych*, GUS.
- Biuro Studiów i Ekspertyz (2003), *Kategorie i instrumenty interwencji państwa w sytuacji ubóstwa. Czy jest minimum socjalne?*, pod red. M. Dziubińskiej-Michalewicz i Andrzeja Chodyry, Konferencje i Seminaria, 1 (45) 03, Biuro Studiów i Ekspertyz Kancelarii Sejmu, luty, Warszawa.
- Deniszczuk L., Kurowski P., Styrc M. (2006), *Modyfikacja koszyków towarów i usług minimum socjalnego i minimum egzystencji*, Polityka Społeczna 11 – 12, IPiSS, Warszawa.
- Deniszczuk L., Kurowski P., Styrc M. (2007), *Progi minimalnej konsumpcji gospodarstw domowych wyznaczone metodą potrzeb podstawowych. Rodzaje, oszacowania i zastosowania polityce społecznej*, IPiSS, Warszawa.
- Deniszczuk L. (2005), *Kilka uwag o historii i funkcjach minimum socjalnego*, w: *Polityka Społeczna. Wybrane problemy. Wybór artykułów z lat 1999 – 2005*, IPiSS Warszawa, str. 151 – 158.
- Deniszczuk L., Sajkiewicz B. (1997 a), *Kategoria minimum egzystencji*, w: Golinowska (1997).
- Deniszczuk L., Sajkiewicz B. (1997 b), *Kategoria minimum socjalnego*, w: Golinowska (1997).
- Golinowska S. (1997), *Polska bieda II. Kryteria – Ocena – Przeciwdziałanie*, IPiSS, Warszawa.
- Golinowska S., Kurowski P., Sajkiewicz B. (1998), *Zasady i kryteria udzielania pomocy społecznej*, maszynopis, IPiSS, Warszawa.
- GUS (2009), *Sytuacja gospodarstw domowych w 2008 r. w świetle wyników badania budżetów gospodarstw domowych*, Informacja dostępna na stronie [www.stat.gov.pl](http://www.stat.gov.pl)
- GUS (2010), *Sytuacja gospodarstw domowych w 2009 r. w świetle wyników badania budżetów gospodarstw domowych*, Informacja dostępna na stronie [www.stat.gov.pl](http://www.stat.gov.pl)
- Kurowski P. (2001), *Terytorialne zróżnicowanie wartości koszyków minimum egzystencji i minimum socjalnego w latach 1998 – 2000*, ekspertyza na zlecenie MPiPS, IPiSS, Warszawa.
- Kurowski P. (2003), *Koszyki minimum socjalnego i minimum egzystencji – dotychczasowe podejście* w: Biuro Studiów i Ekspertyz 2003.
- Sajkiewicz B. (1998), *Zróżnicowanie terytorialne kosztów wyżywienia na poziomie minimum egzystencji i minimum socjalnego*, w: Golinowska S., Kurowski P., Sajkiewicz B. (1998)

## Aneks 1.

### Minimum socjalne w przekroju województw oraz klas miast w 2010 r.

Tabela A. Wartość minimum socjalnego w 2010 r. w przekroju wojewódzkim.

Gospodarstwa	Pracownicze						Emeryckie	
	1- osobowe	2- osobowe	3- osobowe	3- osobowe	4- osobowe	5- osobowe	1- osobowe	2- osobowe
Województwo	M lub K	M+K	M+K+DM	M+K+DS	M+K+DM+ DS	M+K+DM+ 2xDS	M lub K	M+K
Dolnośląskie	946,61	1 571,78	2 399,86	2 450,50	3 063,00	3 729,54	952,89	1 565,20
Kujawsko-pom.	891,09	1 489,61	2 263,28	2 325,79	2 888,40	3 517,57	913,71	1 509,65
Lubelskie	895,50	1 493,02	2 256,63	2 353,03	2 893,94	3 534,80	913,32	1 505,63
Lubuskie	971,75	1 600,12	2 440,27	2 514,82	3 127,23	3 815,36	989,29	1 613,42
Łódzkie	924,29	1 523,80	2 319,27	2 384,40	2 966,19	3 614,63	939,13	1 528,63
Małopolskie	938,20	1 566,05	2 376,85	2 451,44	3 047,59	3 720,51	940,02	1 550,74
Mazowieckie	933,12	1 556,69	2 367,19	2 475,96	3 062,53	3 762,53	960,60	1 590,33
Opolskie	923,50	1 535,31	2 343,86	2 394,75	2 991,69	3 645,08	944,85	1 554,50
Podkarpackie	880,91	1 473,10	2 228,99	2 294,23	2 848,61	3 471,12	892,44	1 470,13
Podlaskie	913,73	1 491,99	2 304,68	2 355,14	2 939,77	3 575,66	942,74	1 527,65
Pomorskie	935,59	1 559,94	2 425,03	2 460,61	3 091,81	3 765,15	949,52	1 572,60
Śląskie	969,35	1 603,42	2 402,31	2 506,45	3 097,88	3 797,50	977,89	1 598,91
Świętokrzyskie	937,73	1 560,43	2 351,03	2 426,87	3 017,93	3 688,25	937,46	1 539,89
Warmińsko-maz.	919,50	1 532,61	2 335,22	2 404,57	2 997,60	3 661,69	925,27	1 522,07
Wielkopolskie	898,71	1 503,90	2 279,44	2 361,49	2 926,26	3 575,17	926,65	1 535,03
Zachodnio-pom.	1 004,11	1 658,55	2 518,47	2 571,72	3 222,66	3 931,55	1 000,32	1 633,32
<b>Polska</b>	<b>929,76</b>	<b>1 547,07</b>	<b>2 354,02</b>	<b>2 427,31</b>	<b>3 018,57</b>	<b>3 686,50</b>	<b>943,52</b>	<b>1 553,37</b>

Źródło: Opracowanie własne na podstawie danych cenowych GUS.

Tabela B. Wartość minimum socjalnego w 2010 r. w klasach miast (średniorocznie).

Gospodarstwa	Pracownicze						Emeryckie	
	1- osobowe	2- osobowe	3- osobowe	3- osobowe	4- osobowe	5- osobowe	1- osobowe	2- osobowe
Miasta o liczbie mieszkańców	M lub K	M+K	M+K+DM	M+K+DS	M+K+DM+ DS	M+K+DM+ 2xDS	M lub K	M+K
Do 25 tys.	917,66	1 521,63	2 321,83	2 405,89	2 978,02	3 636,76	937,81	1 541,10
25 - 50 tys.	927,62	1 541,73	2 360,28	2 423,30	3 020,37	3 684,49	941,10	1 546,99
50 – 100 tys.	905,28	1 503,61	2 298,89	2 362,05	2 943,73	3 591,23	924,95	1 520,29
100 - 250 tys.	946,18	1 574,96	2 374,17	2 460,61	3 055,27	3 740,37	957,01	1 574,70
250 - 500 tys.	985,48	1 631,25	2 487,77	2 530,41	3 179,03	3 874,93	987,36	1 615,51
Pow. 500 tys.	958,33	1 599,94	2 456,26	2 539,04	3 159,71	3 868,53	978,10	1 618,30
<b>Polska</b>	<b>929,76</b>	<b>1 547,07</b>	<b>2 354,02</b>	<b>2 427,31</b>	<b>3 018,57</b>	<b>3 686,50</b>	<b>943,52</b>	<b>1 553,37</b>

Źródło: Opracowanie własne na podstawie danych cenowych GUS.

## Aneks 2.

### Minimum egzystencji w przekroju województw oraz klas miast w 2010 r.

Tabela A. Wartość minimum egzystencji w 2010 r. w przekroju wojewódzkim.

Gospodarstwa	Pracownicze						Emeryckie	
	1- osobowe	2- osobowe	3- osobowe	3- osobowe	4- osobowe	5- osobowe	1- osobowe	2- osobowe
Województwo	M lub K	M+K	M+K+DM	M+K+DS	M+K+DM+ DS	M+K+DM+ 2xDS	M lub K	M+K
Dolnośląskie	478,37	802,95	1 154,75	1 257,61	1 612,29	2 069,69	453,38	752,96
Kujawsko-pom.	478,54	791,19	1 137,37	1 233,67	1 583,03	2 028,32	454,33	742,78
Lubelskie	448,25	761,39	1 102,78	1 207,35	1 552,04	2 000,85	423,81	712,53
Lubuskie	510,23	832,22	1 194,91	1 303,21	1 669,49	2 143,50	486,35	784,46
Łódzkie	475,86	782,39	1 122,51	1 225,58	1 568,94	2 014,78	452,37	735,40
Małopolskie	463,88	785,88	1 134,51	1 244,01	1 595,78	2 056,69	438,95	736,03
Mazowieckie	460,45	787,37	1 142,12	1 260,07	1 618,13	2 093,75	434,41	735,29
Opolskie	465,54	785,19	1 129,21	1 233,17	1 579,98	2 030,80	441,26	736,63
Podkarpackie	434,86	740,58	1 072,93	1 168,25	1 503,47	1 933,72	411,50	693,86
Podlaskie	474,19	777,74	1 116,75	1 215,17	1 557,22	1 997,38	450,27	729,92
Pomorskie	470,03	793,17	1 147,19	1 249,47	1 607,09	2 066,39	444,35	741,80
Śląskie	481,69	815,28	1 176,35	1 293,44	1 657,66	2 138,57	456,08	764,06
Świętokrzyskie	452,88	766,43	1 115,04	1 216,27	1 567,66	2 020,04	427,62	715,91
Warmińsko-maz.	450,24	763,18	1 104,13	1 215,92	1 559,89	2 015,33	425,27	713,25
Wielkopolskie	478,66	794,89	1 144,94	1 247,68	1 601,24	2 056,88	454,47	746,51
Zachodnio-pom.	508,98	843,25	1 214,27	1 330,45	1 704,55	2 194,57	482,78	790,84
<b>Polska</b>	<b>470,91</b>	<b>790,57</b>	<b>1140,86</b>	<b>1247,62</b>	<b>1601,10</b>	<b>2060,95</b>	<b>446,03</b>	<b>740,82</b>

Źródło: Opracowanie własne na podstawie danych cenowych GUS.

Tabela B. Wartość minimum egzystencji w 2010 r. w klasach miast (średniorocznie).

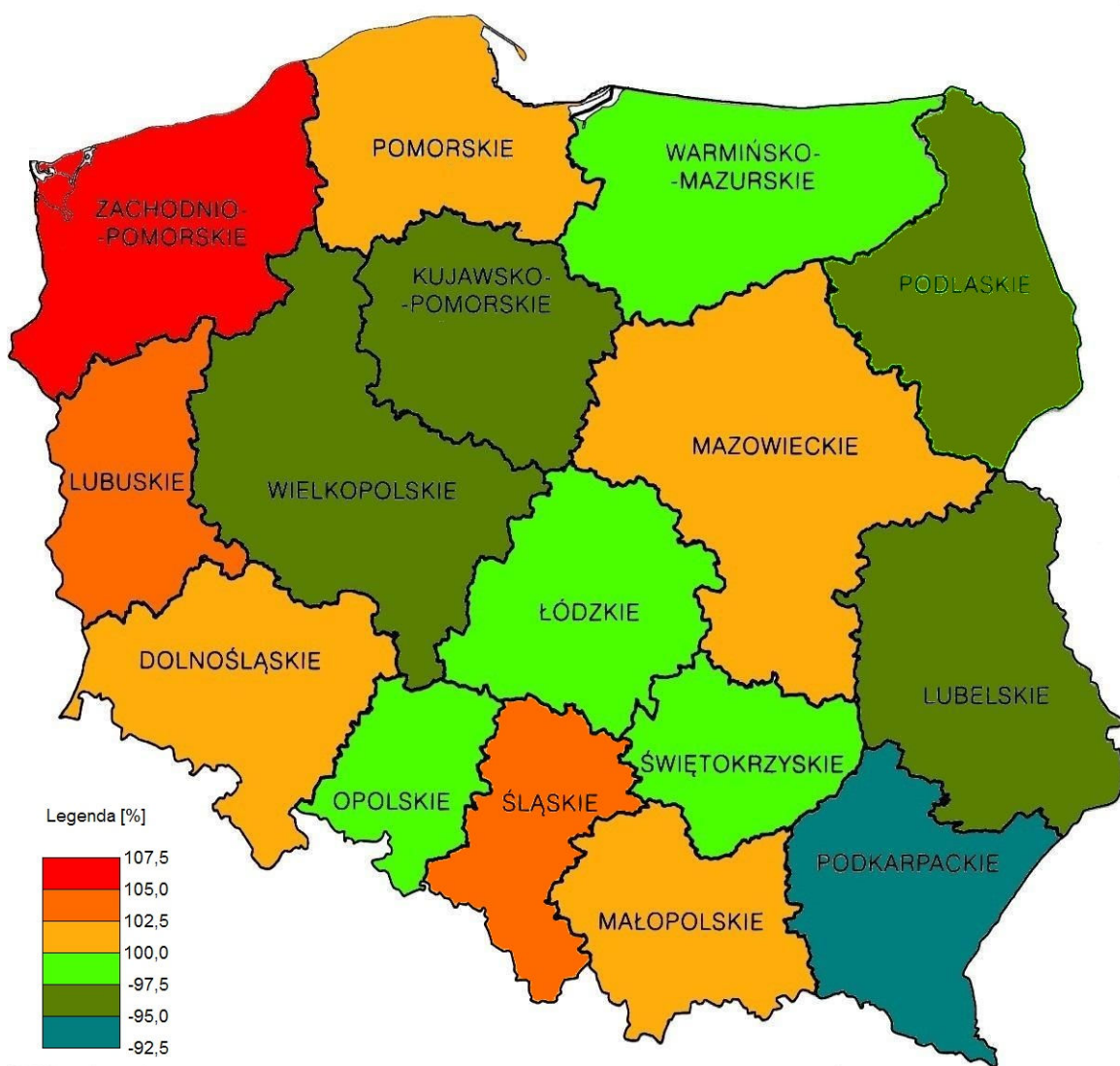
Gospodarstwa	Pracownicze						Emeryckie	
	1- osobowe	2- osobowe	3- osobowe	3- osobowe	4- osobowe	5- osobowe	1- osobowe	2- osobowe
Miasta o liczbie mieszkańców	M lub K	M+K	M+K+DM	M+K+DS	M+K+DM+ DS	M+K+DM+ 2xDS	M lub K	M+K
Do 25 tys.	467,53	781,53	1 129,56	1 233,80	1 584,71	2 039,58	443,47	733,42
25 - 50 tys.	469,58	787,83	1 136,07	1 241,98	1 593,37	2 050,30	444,86	738,40
50 – 100 tys.	463,25	777,08	1 119,12	1 223,82	1 569,03	2 018,54	438,81	728,20
100 - 250 tys.	467,26	794,30	1 148,14	1 260,31	1 617,41	2 086,32	441,75	743,27
250 - 500 tys.	501,36	828,48	1 191,50	1 295,48	1 662,89	2 133,39	476,43	778,62
Pow. 500 tys.	486,33	822,19	1 179,22	1 296,24	1 657,22	2 134,53	458,71	766,96
<b>Polska</b>	<b>470,91</b>	<b>790,57</b>	<b>1140,86</b>	<b>1247,62</b>	<b>1601,10</b>	<b>2060,95</b>	<b>446,03</b>	<b>740,82</b>

Źródło: Opracowanie własne na podstawie danych cenowych GUS.

### Aneks 3.

**Mapa 1. Regionalne zróżnicowanie minimum socjalnego w 2010 r.**

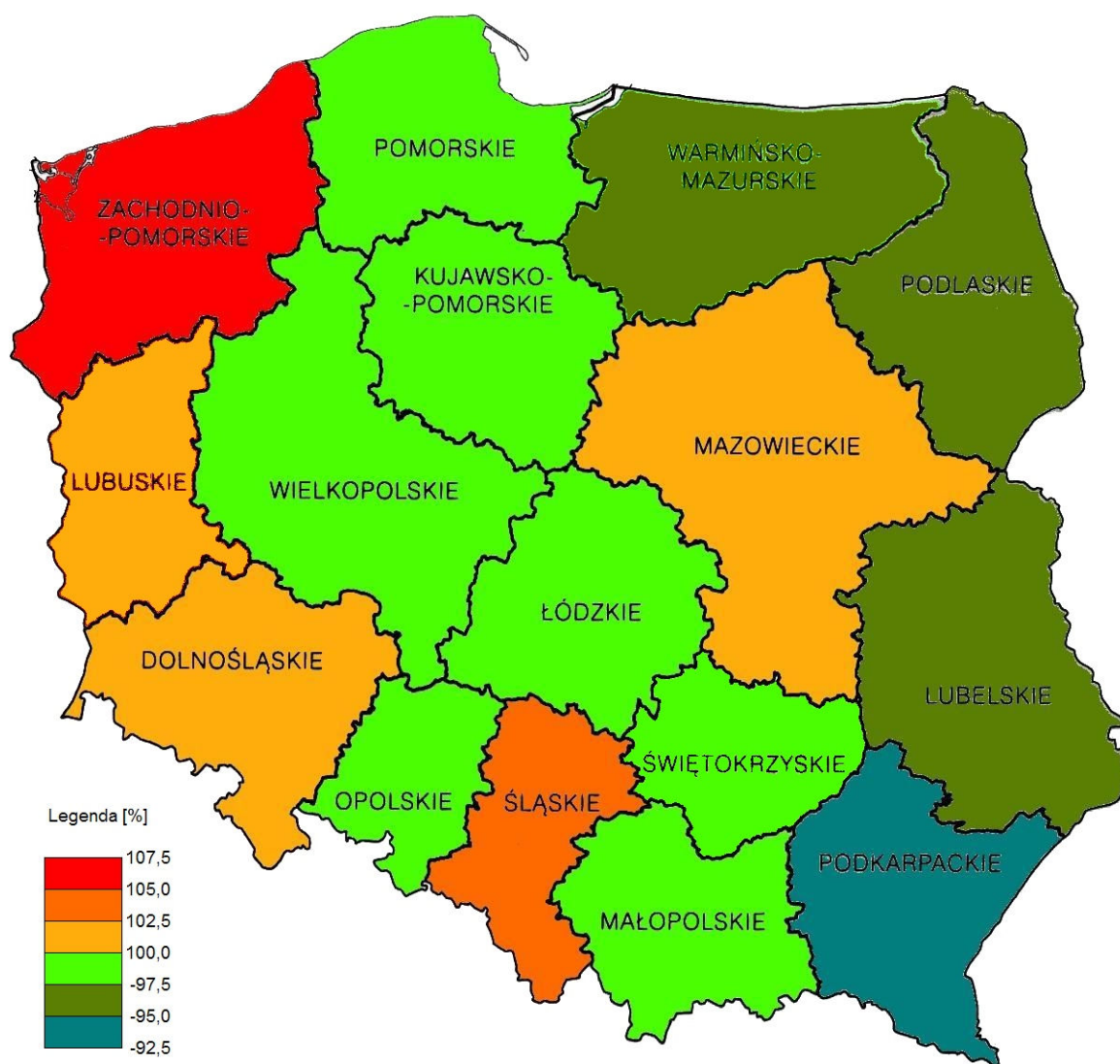
Odchylenie od wartości średniej minimum socjalnego (100).



Źródło: opracowanie własne.

## Mapa 2. Regionalne zróżnicowanie minimum egzystencji w 2010 r.

Odchylenie od wartości średniej minimum egzystencji (100).



Źródło: opracowanie własne.