

Warszawa, grudzień 2015 r.

## Minimum socjalne w układzie przestrzennym. Komentarz do danych za 2014 r.

### Wprowadzenie

Do szacunków wartości minimum socjalnego w układzie przestrzennym w 2014 r. wykorzystano średnioroczne ceny dóbr i usług udostępnione przez GUS. 1 Koszyki nie uwzględniają specyfiki regionów, miast, czy ośrodków lokalnych. Nie uwzględniono w nich różnic w strukturze spożycia wynikających ze specyfiki terytorialnej. Wyniki te, w porównaniu z rzeczywistymi zróżnicowaniami, winny być oceniane z dużą ostrożnością.

Zróżnicowania koszyków minimum socjalnego prezentujemy na przykładzie 4-osobowego gospodarstwa domowego (rodziny z dwójką dzieci).

### Zróżnicowanie terytorialne minimum socjalnego

W 2014 r. najwyższe wartości minimum socjalnego dla rodziny z dwójką dzieci cechowały województwa: zachodniopomorskie (+5,6% więcej niż średnia w kraju), śląskie (+3,4%) oraz mazowieckie (+2,6%). Województwa, w których odnotowano najniższe wartości koszyka to: kujawsko-pomorskie (-5,4%) i podkarpackie (-4,1%). Rozpiętość między województwami „skrajnymi” sięgała 11 p.p., co stanowi nieznaczny spadek do skali różnic z roku poprzedniego (11,30).

W koszyku minimum socjalnego do głównych pozycji wydatkowych należą: żywność i użytkowanie mieszkania oraz transport i łączność. Żywność to największa pozycja w koszyku, jednak spośród tych trzech grup jest najmniej zróżnicowana pod względem województw (por. tab. 1). W 2014 r. najniżej żywność była wyceniana w regionach wschodniej Polski: podlaskim (-4,5%), podkarpackim (-4,3%). Ten sam koszyk żywnościowy najdrożej wyceniono w woj. dolnośląskim (+3,9%) i zachodniopomorskim (+2,4%) – są to z kolei regiony graniczące z Niemcami.

Największym stopniem zróżnicowania w przekroju województw wyróżniały się opłaty za mieszkania. Koszty te były najwyższe w woj. zachodniopomorskim oraz śląskim (+14,3 i +9%), a najniższe w woj. kujawsko-pomorskim (-10,5%) i warmińsko-mazurskim (-9,7%). Różnice te wynikają m.in. z odmiennej jakości zasobów mieszkaniowych (wiek budynków), gospodarności zarządców oraz polityki gmin w zakresie opłat za usługi komunalne.

---

<sup>1</sup> W niektórych przypadkach - np. przejazdów kolejowych, połączeń telefonicznych, gazet o zasięgu ogólnokrajowym, abonamentu RTV - cena jest jednolita w kraju. Gdy czasem brakowało informacji o cenie towaru w województwie, przyjmowano wartość krajową. W przypadku jej braku wartość określano na podstawie dynamiki cen i własnego rozpoznania rynku.

W koszykach mieszkaniowych elementem o największej zmienności były opłaty za czynsz<sup>2</sup>. Były one najwyższe w województwie śląskim (+29%) oraz w zachodniopomorskim (+20%), a najniższe w kujawsko-pomorskim (-33%) i wielkopolskim (-25%). Duże różnice występowały także w opłatach za centralne ogrzewanie: najwyższe w woj. podlaskim (+33%) i zachodniopomorskim (+24%), a najniższe w woj. opolskim (-20%) oraz mazowieckim (-19%).

Tabela 1. Odchylenia minimum socjalnego od wartości przeciętnej dla kraju według województw i głównych grup wydatków w 2014 r. (gospodarstwo domowe 4-osobowe, Polska = 0)

Województwo	MS ogółem	Żywność	Opłaty za mieszkanie					Transport i łączność
			Ogółem	w tym				
				czynsz	usługi komunalne	ciepła woda	centralne ogrzewanie	
Dolnośląskie	1,9	3,9	2,9	11,7	13,4	-14,2	7,6	0,3
Kujawsko-pomorskie	-5,4	-0,9	-10,5	-33,4	-8,5	-3,1	-11,1	-1,6
Lubelskie	-2,5	-3,3	-4,7	-13,9	-15,3	13,0	-10,3	-0,5
Lubuskie	1,9	2,3	2,0	-6,6	9,0	-0,3	8,1	0,4
Łódzkie	-1,1	-1,4	-1,3	-3,5	-12,7	-3,0	17,9	-0,8
Małopolskie	0,5	0,5	0,5	3,8	-1,0	6,7	-9,3	-0,3
Mazowieckie	2,6	0,8	-0,3	1,6	1,2	7,6	-18,9	4,6
Opolskie	-0,9	1,2	-1,9	15,1	-1,9	0,7	-19,9	1,1
Podkarpackie	-4,1	-4,3	-4,9	-6,0	-3,4	0,0	-13,4	-4,5
Podlaskie	-2,8	-4,5	2,7	11,0	-15,1	-8,7	32,7	-3,1
Pomorskie	1,1	2,3	0,2	3,5	-5,3	1,8	-0,8	1,3
Śląskie	3,4	0,0	9,0	28,7	26,0	-6,7	-1,5	0,2
Świętokrzyskie	-1,3	-2,9	-1,6	-13,2	-3,0	6,0	2,0	-4,3
Warmińsko-mazurskie	-2,7	-0,3	-9,7	-2,8	-12,9	-12,0	-15,9	-1,8
Wielkopolskie	-2,2	-1,9	-2,0	-25,2	2,4	-4,4	18,9	-0,4
Zachodniopomorskie	5,6	2,4	14,3	20,2	9,3	14,8	24,2	2,3

Źródło: Opracowanie własne z przeliczeń koszyków minimum socjalnego na podstawie danych cenowych z GUS.

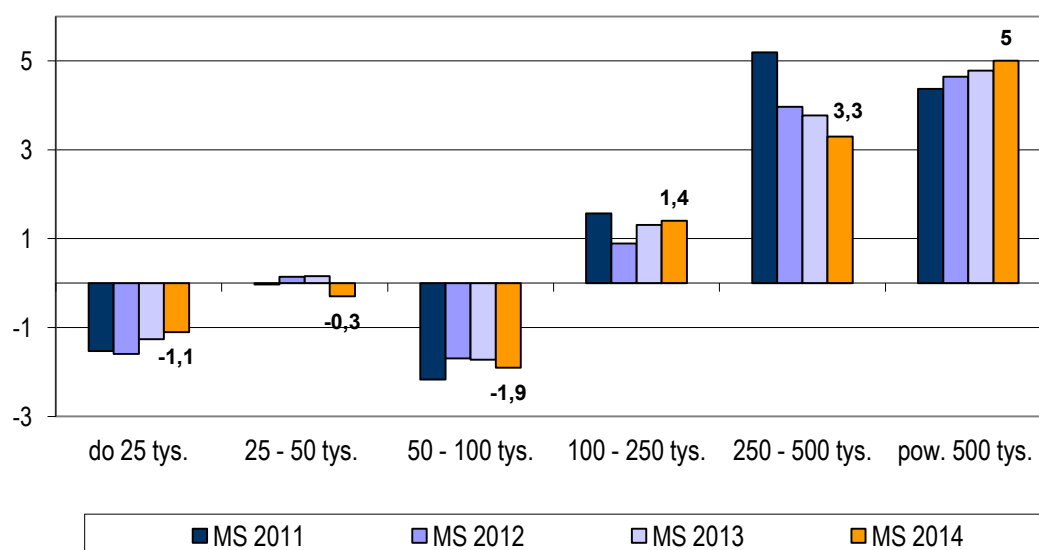
Szacunki wartości minimum socjalnego w przekroju klas miast (Wykres 1) wskazują na jeszcze mniejszy, zdawałoby się, stopień zróżnicowań niż w województwach. Najwyższe wartości odnotowano dla aglomeracji powyżej pół miliona mieszkańców (+5%). Najniższe wartości dotyczyły miast o liczbie 50–100 tys. mieszkańców (-1,9%) oraz w miast najmniejszych (-1,1%).

Wartość koszyka żywnościowego rosła wraz ze wzrostem liczby mieszkańców: żywność po najbardziej przystępnych cenach kupowano w najmniejszych miejscowościach (-2,3%), a najdrożej – w największych aglomeracjach (+6,4%). Natomiast zróżnicowane koszty

<sup>2</sup> Według przyjętych założeń (por. Deniszczuk, Kurowski, Styrc 2007) w modelu minimum socjalnego przyjęto mieszkanie spółdzielcze, zaś w dla minimum egzystencji – mieszkanie komunalne.

użytkowania mieszkań odzwierciedlają odmienne podejście spółdzielni mieszkaniowych w polityce czynszowej oraz władz miejskich w zakresie opłat za usługi komunalne. Czynsze z reguły były wyższe w coraz większych aglomeracjach (tab. 2). Koszty centralnego ogrzewania i podgrzania wody rosły odwrotnie do liczby mieszkańców, co może wskazywać na mniejszą efektywność tych rozwiązań w miastach małych. Z kolei w dużych miastach wzrastają koszty usług komunalnych. W efekcie, koszty mieszkaniowe rozkładają się dość nietypowo: są najniższe w miastach największych, a najwyższe w miasteczkach małych oraz w miastach o liczbie 100–250 tys. mieszkańców.

Wykres 1. Odchylenia od wielkości średniej minimum socjalnego w przekroju klas miast (lata 2011–2014)



Uwaga: dane MS dotyczą niezmiennego ilościowo koszyka minimum socjalnego. Zmiany jego wartości wynikają z różnej dynamiki poziomu cen.

Źródło: Opracowanie własne na podstawie danych IPiSS.

Tabela 2. Odchylenia wartości minimum socjalnego w miastach według głównych grup wydatków w 2014 r. (Polska = 0).

Miasta o liczbie mieszkańców	MS ogółem	Żywność	Eksploatacja mieszkania					Transport i łączność	Zdrowie
			Ogółem	W tym:					
				czynsz	usługi komunalne	ciepła woda	centralne ogrzewanie		
Do 25 tys.	-1,1	-2,3	3,3	-8,5	-8,0	16,7	10,8	-2,3	-2,4
25–50 tys.	-0,3	0,0	-0,6	2,2	-2,5	1,0	-5,0	0,1	-0,9
50–100 tys.	-1,9	-0,8	-5,2	-4,7	-0,8	-12,8	-1,8	-0,9	0,4
100–250 tys.	1,4	0,7	1,3	12,0	10,4	-5,9	-9,8	0,2	3,0
250–500 tys.	3,3	2,0	3,4	15,5	19,6	-18,0	8,8	5,4	2,7
Powyżej 500 tys.	5,0	6,4	-5,4	10,4	21,8	-26,9	-25,4	8,8	8,2
Polska	0,0	0,0	0,0	0,0	0,0	0,0	0,0	0,0	0,0

Uwaga: Dane MS dotyczą niezmiennego ilościowo koszyka minimum socjalnego. Zmiany jego wartości wynikają z różnej dynamiki poziomu cen.

Źródło: Opracowanie własne na podstawie danych IPiSS.

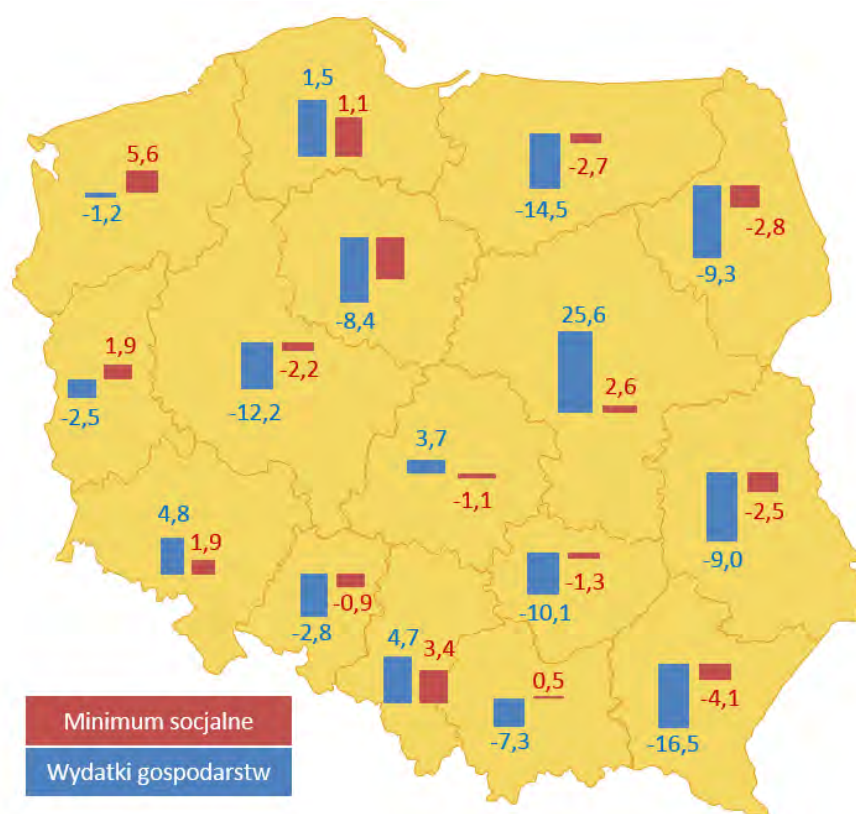
## Podsumowanie

Z przedstawionych szacunków wyłaniałby się obraz pozornie uspokajający: między województwami o wartościach skrajnych różnice nie przekraczają 12 punktów proc.

To, co powinno jednak nas niepokoić, to fakt, że skala rozpiętości w realnych wydatkach i dochodach gospodarstw domowych jest dużo większa (Mapa 1 i 2). Przeciętne wynagrodzenia i wydatki gospodarstw są prawie 4-krotnie wyższe od analizowanych rozpiętości minimum socjalnego. Stopień zróżnicowania średniej emerytury z systemu pracowniczego także jest dużo wyższy.

Mapa 1. Różnice minimum socjalnego na tle przeciętnych wydatków gospodarstw w przekroju województw w 2014 r.

(odchylenie od wartości średniej w p.p., Polska =0)



Uwaga: dane MS dotyczą niezmiennego ilościowo koszyka minimum socjalnego. Zmiany jego wartości wynikają z różnej dynamiki poziomu cen.

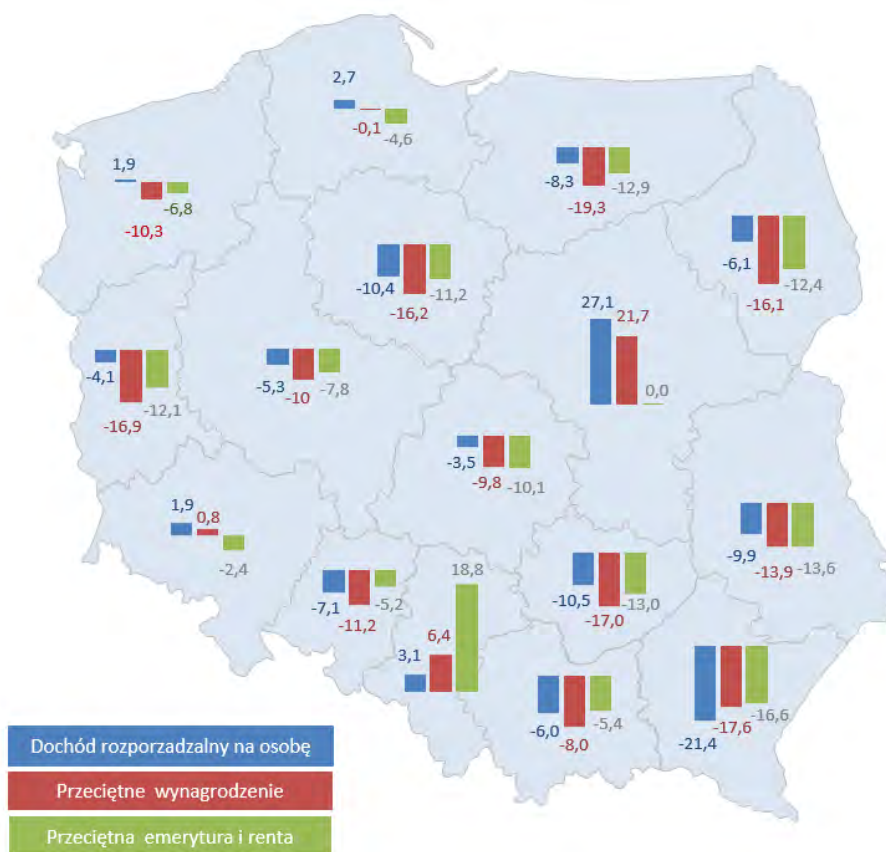
Źródło: Opracowanie własne na podstawie danych IPiSS i GUS 2015.

Realne kategorie dochodowe odnoszą się do poszczególnych osób, wchodzących w skład danej rodziny czy gospodarstwa domowego. Rzeczywiste wydatki można porównywać z modelami minimum socjalnego czy egzystencji, pamiętając, że te ostatnie są tylko wydatkami modelowymi.

Na realne decyzje wydatkowe gospodarstw domowych wpływa wiele czynników – jest tu uwzględniona zróżnicowana ilościowo i jakościowo konsumpcja – czego nie ma przy analizowanych koszykach. Ponadto trzeba pamiętać, że wydatki przeciętne dotyczą ogółu

gospodarstw, a nie tylko tych niezamożnych. Dane o wysokości dochodu rozporządzalnego ukazują jeszcze większe zróżnicowania w województwach (por. Mapa 2).

Mapa 2. Przestrzenne zróżnicowanie dochodu rozporządzalnego, wynagrodzeń i świadczeń emerytalnych w 2014 r.  
(odchylenie od wartości średniej w p.p., Polska =0)



Źródło: Opracowanie własne na podstawie danych z GUS 2015.

Głównym czynnikiem różnicującym wartość minimum socjalnego (a także minimum egzystencji) są koszty mieszkaniowe. Na ich wielkość wpływa częściowo – w sprawie wysokości czynszu – polityka spółdzielni mieszkaniowych. Wpływ na te koszty ma także podejście władz miejskich, określających poziom opłat za usługi komunalne. Z naszych badań wynika, że w małych miejscowościach koszty centralnego ogrzewania czy podgrzania wody są dużo wyższe, a w dużych miastach znacząco niższe, co wskazywałoby na zjawisko efektów skali.

Żywność, jako największa pozycja w tych koszykach, jest stosunkowo słabo zróżnicowana w województwach. Z badań wynika, że ten sam zestaw żywnościowy jest znacznie tańszy w mniejszych miejscowościach. O cenach żywności decyduje rynek, który dostosowuje się do możliwości danego regionu.<sup>3</sup>

<sup>3</sup> Jako ciekawostkę można przywołać zjawisko droższej od jakiegoś czasu żywności w polskich regionach graniczących z Niemcami (Rycicka 2012).

Uzyskanie jasnego obrazu warunków, w jakich żyją gospodarstwa domowe w przekroju województw jest trudne, jeśli nie karkołomne. Każde województwo ma odrębną specyfikę, a niejedno z nich jest prawdziwym regionem, w którym występują duże zróżnicowania wewnętrzne (GUS 2013: 159). Obraz otrzymany w przekroju 16 województw z uwagi na rozmiar niektórych z nich (zwłaszcza woj. mazowieckie) zdaje się „przesłaniać” realnie odczuwalne różnice w warunkach życia ludności.

dr Piotr Kurowski

## Bibliografia

- Deniszczuk L., Kurowski P., Styrc M. (2007), *Progi minimalnej konsumpcji gospodarstw domowych wyznaczone metodą potrzeb podstawowych. Rodzaje, oszacowania i zastosowania polityce społecznej*, IPiSS, Warszawa.
- Deniszczuk L., Sajkiewicz B. (1996b), *Kategoria minimum socjalnego*, w: Golinowska S. (red.), *Polska bieda. Kryteria – Ocena – Przeciwdziałanie*, IPiSS, Warszawa, str. 146 – 185.
- Golinowska S., Kurowski P., Sajkiewicz B. (1998), *Zasady i kryteria udzielania pomocy społecznej*, IPiSS, Warszawa.
- Golinowska S., red. (1996), *Polska bieda. Kryteria – Ocena – Przeciwdziałanie*, IPiSS, Warszawa.
- GUS (2013), *Jakość życia, kapitał społeczny, ubóstwo i wykluczenie społeczne*, GUS. US w Łodzi, Warszawa.
- GUS (2014a), *Ubóstwo ekonomiczne w Polsce w 2013 r. (na podstawie badania budżetów gospodarstw domowych)*, Informacja sygnałna Departamentu Badań Społecznych i Warunków Życia, Warszawa.
- GUS (2014b), *Regiony Polski 2014.*, Warszawa.
- GUS (2015), *Sytuacja gospodarstw domowych w 2014 r. w świetle wyników badań budżetów gospodarstw domowych*, Informacja Departamentu Badań Społecznych i Warunków Życia GUS, Warszawa, strona [stat.gov.pl](http://stat.gov.pl). [dostęp 26.05.2015]
- Kurowski P. (2003), *Koszyki minimum socjalnego i minimum egzystencji – dotychczasowe podejście*, Biuro Studiów i Ekspertyz, Warszawa.
- Rycicka A. (2012), *Niemieckie media: koniec mitu taniej Polski?*, Gazeta.pl [dostęp 4.09.2012].