

Warszawa, 29 maja 2020 r.

Wartości minimum egzystencji w ujęciu przestrzennym w 2019 r. Komentarz do danych

Minimum egzystencji jest normatywnym modelem zaspakajania potrzeb bytowo-konsumpcyjnych na bardzo niskim poziomie.¹ Kategoria ta uwzględnia jedynie zaspokojenie potrzeb niezbędnych do przeżycia i zachowania zdrowia, których nie powinno się odkładać w czasie.² Wartość minimum egzystencji wyznacza *dolny obszar ubóstwa*.

Przedstawiamy przestrzenne zróżnicowanie tej kategorii dla warunków panujących w 2019 r. Dla opracowania wyników badań wykorzystano notowania cen wybranych dóbr i usług udostępnione przez GUS.³ Warto zaznaczyć, że prezentowane dane nie uwzględniają specyfiki regionów - ukazują cenową dostępność dóbr i usług w standardzie minimum egzystencji.

Zróżnicowanie przedstawiamy na przykładzie 4-osobowego gospodarstwa domowego (rodzice w dwojgiem dzieci na utrzymaniu). Wartości wszystkich typów gospodarstw domowych w minimum egzystencji zamieściliśmy w Aneksie.

1. Zróżnicowanie minimum egzystencji w przekroju województw

Dane o wartościach minimum egzystencji dla 4-osobowego gospodarstwa domowego przedstawiono w Tabeli 1 oraz na Wykresie 1. Rozpiętości między wartościami skrajnymi nieznacznie spadło (11 p. proc. w 2019 r. wobec 11,3 p. proc. rok wcześniej). Najwyższe wartości minimum egzystencji odnotowano w woj. dolnośląskim (+6,3 p. proc. w relacji do średniej ogólnopolskiej) i lubuskim (+4,9 p. proc.), natomiast najniższe - w woj. podkarpackim (-4,7 p. proc.) oraz podlaskim (-4,1 p. proc.).

¹ Kategorię tę opracowano przy pierwszych szerszych badaniach nad ubóstwem w Polsce po transformacji w 1989 r. (por. Golinowska 1996).

² Innymi słowy minimum egzystencji wyznacza niski poziom zaspokajania potrzeb, poniżej którego występuje biologiczne zagrożenie życia oraz rozwoju psychofizycznego człowieka (por. Deniszczuk, Sajkiewicz 1997, Kurowski 2019).

³ Chodzi o dane średnioroczne. Niekiedy ceny są jednolite w kraju (dotyczy to np. przejazdów kolejowych, połączeń telefonicznych). W sytuacji braku danych dla jednego lub paru województw, przyjmowano wartość ogólnopolską. Gdy brakowało danych z notowań GUS, wartość określano na podstawie rozpoznania rynku oraz ocen eksperckich.

Tabela 1. Zróżnicowanie wartości minimum egzystencji (gospodarstwo 4-osobowe) na tle rzeczywistych wydatków gospodarstw domowych w 2019 r.

Województwo	Wydatki na gospodarstwo	Wydatki na osobę (w zł w ujęciu miesięcznym)	Odchylenie od wartości dla Polski
	W zł w ujęciu miesięcznym		W punktach. proc. (Polska=0)
Dolnośląskie	2 269,72	567,43	6,3
Kujawsko-pomorskie	2 096,21	524,05	-1,8
Lubelskie	2 055,35	513,84	-3,7
Lubuskie	2 238,33	559,58	4,9
Łódzkie	2 106,20	526,55	-1,3
Małopolskie	2 133,33	533,33	-0,1
Mazowieckie	2 105,43	526,36	-1,4
Opolskie	2 152,24	538,06	0,8
Podkarpackie	2 034,20	508,55	-4,7
Podlaskie	2 047,17	511,79	-4,1
Pomorskie	2 179,33	544,83	2,1
Śląskie	2 220,18	555,04	4,0
Świętokrzyskie	2 095,16	523,79	-1,9
Warmińsko-mazurskie	2 085,55	521,39	-2,3
Wielkopolskie	2 159,78	539,94	1,2
Zachodnio-pomorskie	2 235,78	558,94	4,7
Polska	2 134,67	533,67	0,0

Źródło: Opracowanie IPISS na podstawie danych GUS. Uwaga: Dane ME dotyczą niezmiennego ilościowo koszyka minimum egzystencji, a zmiany jego wartości wynikają z różnej dynamiki poziomu cen.

Do głównych grup wydatków w minimum egzystencji należą żywność oraz utrzymanie mieszkania, łącznie stanowiąc 81,5% wartości całego koszyka.⁴ Wahania wycen obu tych grup mają wpływ na ostateczny wynik. Zróżnicowania minimum egzystencji w ramach grup potrzeb przedstawia Tabela 2.

Żywność na poziomie minimum egzystencji kosztowała najdrożej w województwie dolnośląskim (+6,2 p. proc.). Natomiast najtańsze szacunki nabycia żywności odnotowano w woj. podlaskim (-3,5 p. proc.).

W wydatkach utrzymania mieszkania gminnego dużą część (średnio 35%) stanowią opłaty za wodę i inne usługi komunalne, za ciepłą wodę (26%), centralne ogrzewanie (17%) oraz czynsz (13%). Najwyższy stopień rozpiętości cechowały opłaty za czynsz komunalny (por. Tabela 3). Najdroższe tego typu opłaty odnotowano w woj. pomorskim (+33 p. proc.), a najniższe w woj. lubelskim (-39 p. proc.). W kosztach centralnego ogrzewania w 2019 r. najwyższe opłaty wystąpiły w woj. podlaskim (+23%), najniższe zaś w woj. mazowieckim (-20%). Koszt dostarczenia wody i usług komunalnych oszacowano najwyżej dla woj. śląskiego (+22%), najmniej natomiast dla woj. podlaskiego (-16%). Różnice w korzystaniu z gazu ziemnego (w minimum egzystencji wykorzystywanego głównie do podgrzewania posiłków) są znaczne: koszt ten był najwyższy w woj. kujawsko-pomorskim (+21 p. proc.), a najniższy w woj. podlaskim (-5 p. proc.).

⁴ Jest to wartość średnia na poziomie kraju; w województwach udział ten nieznacznie zmienia się.

Wykres 1. Odchylenie wartości minimum egzystencji w województwach od wartości dla kraju w 2019 r. (w punktach proc., Polska=0)

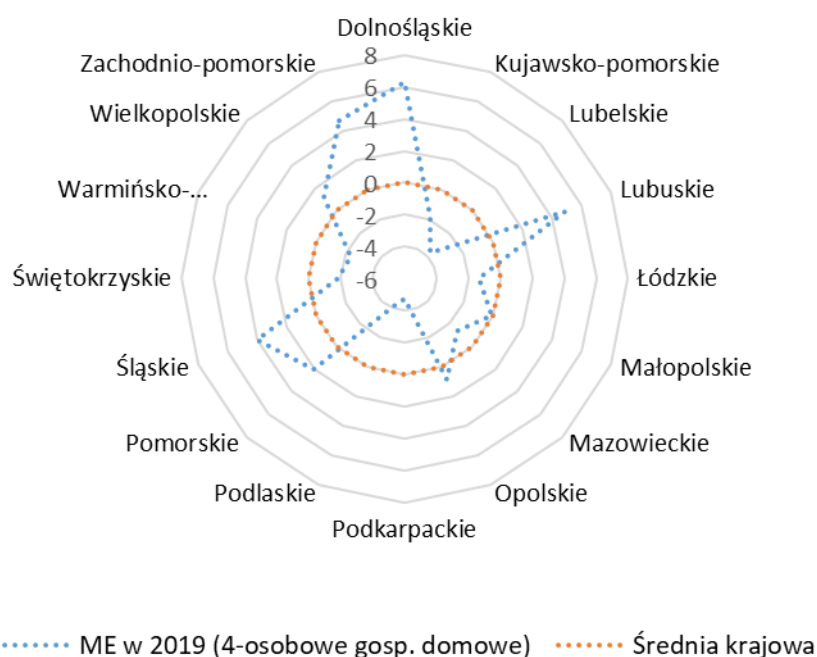


Tabela 2. Różnice minimum egzystencji według głównych grup wydatków w 2019 r. (4-osobowe gospodarstwo domowe, odchylenie od średniej, w punktach proc., Polska = 0)

Województwo	ME ogółem	Żywność	Utrzymanie mieszkania i n. energii	Edukacja	Odzież i obuwie	Ochrona zdrowia
Dolnośląskie	6,3	6,2	7,1	6,7	5,9	6,4
Kujawsko-pomorskie	-1,8	-1,0	-4,6	-0,4	-0,6	-0,3
Lubelskie	-3,7	-2,3	-9,7	-0,2	9,8	-6,3
Lubuskie	4,9	0,7	11,5	2,2	6,6	9,3
Łódzkie	-1,3	-2,2	0,3	-6,2	-8,3	-2,9
Małopolskie	-0,1	-1,6	1,9	-3,1	-0,5	3,3
Mazowieckie	-1,4	0,0	-5,8	2,2	3,1	0,4
Opolskie	0,8	0,6	0,0	1,3	1,4	2,3
Podkarpackie	-4,7	-2,2	-9,9	-3,4	-3,9	-2,8
Podlaskie	-4,1	-3,5	-5,5	3,0	-7,0	-9,5
Pomorskie	2,1	2,6	0,8	0,6	4,6	2,0
Śląskie	4,0	1,9	9,7	-0,2	-4,8	-1,3
Świętokrzyskie	-1,9	-2,0	-2,3	-5,2	7,7	-5,2
Warmińsko-mazurskie	-2,3	1,9	-10,9	1,0	4,2	1,1
Wielkopolskie	1,2	-0,2	5,7	-3,9	-7,5	4,1
Zachodnio-pomorskie	4,7	3,2	8,9	4,1	-4,5	4,2

Źródło: Opracowanie własne. Uwagi jak w Tabeli i Wykresie 1.

Tabela 3. Różnice w opłatach mieszkaniowych w minimum egzystencji w 2019 r.
(4-osobowe gospodarstwo domowe, odchylenie od średniej, Polska = 0)

Województwo	Czynsz	Woda i usługi komunalne	Energia elektr.	Gaz	Centralne ogrzewanie	Ciepła woda	Malowanie	Opłaty za mieszkanie razem
Dolnośląskie	10,2	16,0	0,3	1,2	6,2	-3,7	-5,4	7,1
Kujawsko-pomorskie	10,6	-9,3	-1,9	20,8	-16,5	-1,2	-10,5	-4,6
Lubelskie	-38,8	-10,5	-1,4	-4,3	-17,5	8,8	-8,4	-9,7
Lubuskie	17,0	15,9	-0,1	14,5	19,6	0,0	-0,3	11,5
Łódzkie	0,4	-4,9	4,6	-1,7	17,0	-4,5	-2,4	0,3
Małopolskie	-8,8	2,5	-8,1	-3,4	-6,2	14,4	7,6	1,9
Mazowieckie	-8,6	-5,5	-0,3	-4,7	-19,6	2,7	7,8	-5,8
Opolskie	-5,4	5,3	-0,7	1,0	-10,3	2,3	-0,7	-0,0
Podkarpackie	-31,6	-7,4	-1,1	-4,2	-13,1	-2,4	-3,5	-9,9
Podlaskie	-19,4	-16,0	3,7	-4,7	22,7	-5,2	25,9	-5,5
Pomorskie	33,4	-10,2	4,4	-2,0	1,0	-1,8	-5,3	0,8
Śląskie	12,0	21,8	-1,5	1,0	5,2	-1,2	-8,7	9,7
Świętokrzyskie	-18,6	-4,2	-2,9	-4,2	-1,3	8,3	-15,2	-2,3
Warmińsko-mazurskie	-19,6	-12,9	5,9	-2,9	-12,4	-7,4	1,8	-10,9
Wielkopolskie	16,6	4,2	-1,8	-0,3	19,8	-5,0	10,2	5,7
Zachodnio-pomorskie	24,2	5,9	2,8	-0,1	13,9	4,0	-3,4	8,9

Źródło: Opracowanie własne. Uwagi jak w Tabeli i Wykresie 1.

Pozostałe grupy wydatków miały także spore zróżnicowanie. Odzież i obuwie z koszyka minimum egzystencji wyceniono najdrożej w woj. lubelskim (+9,8 p. proc.), a najtaniej w woj. łódzkim (-8,3 p. proc.). Z kolei dla ochrony zdrowia minimum egzystencji oszacowano najwyżej w woj. lubuskim (+19,3) a najniżej – w woj. podlaskim (-9,5).

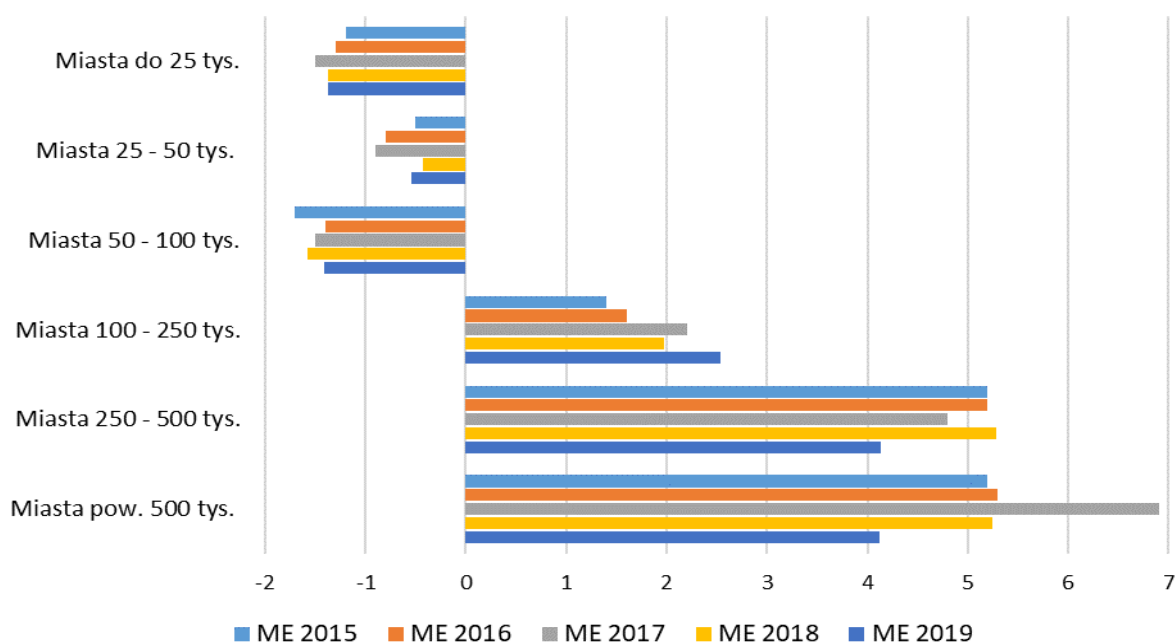
2. Zróżnicowanie minimum egzystencji w klasach miast

Wartości minimum egzystencji dla klas miast w 2019 r. wskazują na utrzymanie się zróżnicowań w miastach mniejszych i na ich spadek w przypadku miast powyżej 100 tys. mieszkańców (por. Wykres 2).

Najwyższe wartości tych koszyków oszacowano dla miast od 250 tys. mieszkańców (+4,1 p. proc.). Najniższe wartości minimum egzystencji odnotowano w miastach najmniejszych oraz w miastach od 50 do 100 tys. mieszkańców (-1,4 p. proc.)

Tabela 4 ukazuje zróżnicowanie minimum egzystencji w różnych grupach potrzeb. Wartość koszyka żywnościowego była najwyższa w miastach powyżej 500 tys. mieszkańców (+6,3 p. proc.), a najtańsza w najmniejszych, czyli do 25 tys. mieszkańców (-2,6 p. proc.).

Wykres 2. Zróżnicowanie minimum egzystencji w klasach miast w latach 2015-2019 (odchylenia od średniej dla Polski, w p. proc.)



Źródło: Opracowanie własne. Uwagi jak w Tabeli i Wykresie 1.

Tabela 4. Zróżnicowanie minimum egzystencji w 2019 r. w klasach miast i grup wydatków (odchylenia od średniej, Polska = 0)

Miasta o liczbie mieszkańców	ME ogółem	Żywność	Utrzymanie mieszkania i n. energii	Odzież i obuwie	Edukacja	Zdrowie	Higiena
Do 25 tys.	-1,4	-2,6	1,3	-3,3	-1,8	-2,5	-2,7
25 - 50 tys.	-0,5	0,2	-1,6	-0,7	-2,3	-0,1	0,1
50 - 100 tys.	-1,4	-0,8	-3,4	1,3	0,4	0,2	0,8
100 - 250 tys.	2,5	2,2	3,3	2,1	3,1	3,2	-0,6
250 - 500 tys.	4,1	3,8	3,6	11,3	4,7	1,9	4,4
Pow. 500 tys.	4,1	6,3	-0,6	4,8	6,3	5,0	9,4

Źródło: Opracowanie własne. Uwagi jak w Tabeli i Wykresie 1.

Drugim istotnym czynnikiem wpływającym na zróżnicowanie minimum egzystencji ogółem były opłaty za mieszkanie (Tabela 5). Były one najwyższe w miastach od 250 do 500 tys. mieszkańców (+3,6 p. proc.), najniższe zaś w miastach od 50 do 100 tys. mieszkańców (-3,4 p. proc.). Na różnice te wpłynęła polityka czynszowa władz lokalnych. W dużych aglomeracjach czynsz za mieszkania gminne był droższy o 56 proc. niż przeciętnie w kraju. Koszty usług komunalnych (dostarczenie wody, opłaty za utylizację odpadów, kanalizacja) były o 8 proc. wyższe od średniej ogólnopolskiej w miastach od 100 do 500 tys. mieszkańców, podczas gdy w największych aglomeracjach były one nieco niższe od przeciętnej w kraju. Wydatki za podgrzanie wody były zróżnicowane: droższe w miastach małych (+13,5 p. proc.), zaś w dużych aglomeracjach o jedną piątą niższy niż przeciętnie w kraju.

Tabela 5. Różnice w kosztach eksploatacji mieszkań w minimum egzystencji w 2019 r. według klas miast (odchylenia od średniej dla Polski, w p. proc., Polska = 0)

Miasta o liczbie mieszkańców	1. Czynnysz	2. Woda i usl. mieszkaniowe	3. Energia elektryczna	4. Gaz z sieci	5. Centr. ogrzewanie	6. Ciepła woda	7. Naprawy	Razem opłaty
Do 25 tys.	-16,4	-2,1	0,2	0,2	4,1	13,5	0,3	1,3
25 - 50 tys.	-3,0	-0,7	0,2	3,0	-4,9	-0,6	1,3	-1,6
50 – 100 tys.	-3,0	-1,7	-0,2	-2,8	-1,3	-8,1	-0,5	-3,4
100 - 250 tys.	8,8	8,2	0,9	-1,2	1,5	-3,8	3,7	3,3
250 - 500 tys.	48,6	5,0	-0,9	-1,8	4,4	-20,2	-11,9	3,6
Pow. 500 tys.	56,4	-1,0	-2,2	-3,3	-11,3	-21,7	-3,7	-0,6

Źródło: Opracowanie własne. Uwagi jak w Tabeli i Wykresie 1.

W pozostałych grupach potrzeb, szacowane wartości były na ogół niższe od wartości średniej w miastach najmniejszych i prawie zawsze najwyższe w dużych miastach. Stosunkowo duże różnice wystąpiły w kosztach odzieży i obuwia (najdroższe o 15 p. proc. w miastach do 500 tys. mieszkańców, najtańsze w miastach małych o 4 p. proc.) Wydatki na edukację w dużych aglomeracjach były o 10 p. proc. wyższe od średnich w kraju, w miasteczkach najmniejszych były one tańsze o 2,5 p. proc.

Literatura:

Deniszczuk L., Kurowski P., Styrz M. (2007), *Progi minimalnej konsumpcji gospodarstw domowych wyznaczone metodą potrzeb podstawowych. Rodzaje, oszacowania i zastosowania polityce społecznej*, IPiSS, Warszawa.

Golinowska S. (1996), *Polska bieda. Kryteria – Ocena – Przeciwdziałanie*, IPiSS, Warszawa.

GUS (2019), *Badanie budżetów gospodarstw domowych w 2018 r.*, Warszawa.

Kurowski P. (2019), *Rola progów minimalnej konsumpcji w polityce społecznej w Polsce*, *Polityka Społeczna* nr 4/2019, s. 43-48.

Kurowski P. (2018), *Zróżnicowanie minimum socjalnego oraz minimum egzystencji w układzie przestrzennym w 2017 r.*, *Polityka Społeczna* nr 8/2018.

Opracował: dr Piotr Kurowski

Aneks. Minimum egzystencji: dane regionalne (średniorocznie w 2019 r.).

Tabela A. Wartość minimum egzystencji w 2019 r. w przekroju wojewódzkim (w zł)

Gospodarstwa	Pracownicze						Emeryckie	
	1- osobowe	2- osobowe	3- osobowe	3- osobowe	4- osobowe	5- osobowe	1- osobowe	2- osobowe
Województwo	M lub K	M+K	M+K+DM	M+K+DS.	M+K+DM +DS	M+K+DM +2xDS	M lub K	M+K
Dolnośląskie	654,71	1 124,08	1 617,65	1 772,82	2 269,72	2 919,94	621,59	1 057,85
Kujawsko-pom.	608,30	1 039,74	1 495,10	1 638,19	2 096,21	2 695,99	576,28	975,69
Lubelskie	574,14	1 006,29	1 457,70	1 600,51	2 055,35	2 651,16	542,59	943,18
Lubuskie	658,66	1 115,16	1 599,88	1 749,25	2 238,33	2 874,20	628,13	1 054,10
Łódzkie	621,99	1 051,29	1 505,92	1 647,55	2 106,20	2 703,88	590,59	988,49
Małopolskie	605,61	1 047,89	1 517,92	1 660,15	2 133,33	2 747,07	575,05	986,76
Mazowieckie	595,66	1 033,84	1 494,69	1 640,98	2 105,43	2 714,14	564,13	970,78
Opolskie	614,66	1 065,02	1 530,88	1 683,11	2 152,24	2 771,81	583,45	1 002,60
Podkarpackie	572,56	998,26	1 442,39	1 586,77	2 034,20	2 624,18	541,03	935,21
Podlaskie	600,85	1 015,73	1 455,91	1 602,85	2 047,17	2 636,08	569,76	953,55
Pomorskie	646,91	1 090,27	1 558,36	1 707,41	2 179,33	2 798,36	614,57	1 025,59
Śląskie	640,57	1 098,75	1 583,30	1 732,34	2 220,18	2 855,53	608,34	1 034,28
Świętokrzyskie	598,73	1 033,53	1 490,82	1 633,78	2 095,16	2 696,81	567,60	971,26
Warmińsko-maz.	594,37	1 028,61	1 482,98	1 627,22	2 085,55	2 685,98	562,57	964,99
Wielkopolskie	638,99	1 076,36	1 545,98	1 686,81	2 159,78	2 771,69	607,39	1 013,15
Zachodnio-pom.	658,89	1 114,96	1 596,66	1 750,99	2 235,78	2 873,35	626,93	1 051,03
Polska	616,55	1 056,24	1 520,88	1 666,80	2 134,67	2 746,68	585,04	993,22

Źródło: Opracowanie własne na podstawie danych cenowych GUS. Uwagi jak w Tabeli i Wykresie 1.

Tabela B. Wartość minimum egzystencji w 2019 r. w klasach miast (w zł)

Gospodarstwa	Pracownicze						Emeryckie	
	1- osobowe	2- osobowe	3- osobowe	3- osobowe	4- osobowe	5- osobowe	1- osobowe	2- osobowe
Miasta o liczbie mieszkańców	M lub K	M+K	M+K+DM	M+K+DS	M+K+DM +DS	M+K+DM +2xDS	M lub K	M+K
Do 25 tys.	603,91	1 038,26	1 499,08	1 641,58	2 105,35	2 709,97	572,92	976,28
25 - 50 tys.	610,73	1 049,65	1 512,29	1 657,45	2 123,18	2 732,51	579,47	987,12
50 – 100 tys.	607,27	1 040,46	1 498,18	1 643,32	2 104,54	2 708,90	576,01	977,93
100 - 250 tys.	632,30	1 082,90	1 559,32	1 708,95	2 188,69	2 816,30	600,30	1 018,90
250 - 500 tys.	662,42	1 114,69	1 588,98	1 744,79	2 222,81	2 854,60	630,26	1 050,37
Pow. 500 tys.	658,32	1 111,94	1 588,95	1 741,06	2 222,60	2 853,23	624,28	1 043,86
Polska	616,55	1 056,24	1 520,88	1 666,80	2 134,67	2 746,68	585,04	993,22

Źródło: Opracowanie własne na podstawie danych cenowych GUS. Uwagi jak w Tabeli i Wykresie 1.