

## Informacja o poziomie i strukturze minimum egzystencji w 2019 r.

(na podstawie danych średniorocznych)

Minimum egzystencji (nazywane również minimum *biologicznym*) to miara ubóstwa opracowana przy pierwszych szerszych badaniach nad ubóstwem w Polsce. Kategoria ta wyznacza niski, „alarmowy” poziom zaspokajania potrzeb, poniżej którego występuje biologiczne zagrożenie życia oraz rozwoju psychofizycznego człowieka (por. Deniszczuk, Sajkiewicz 1996, Golinowska, Kurowski 2018).

W niniejszej informacji przedstawiamy szacunki wartości oraz strukturę minimum egzystencji w 2019 r. na podstawie danych średniorocznych udostępnionych przez GUS.

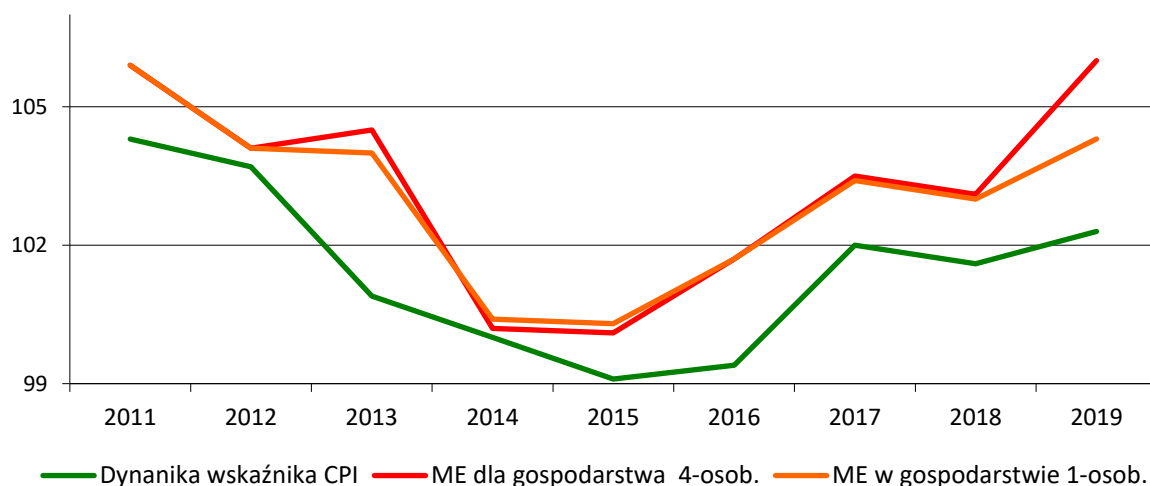
W 2019 r. wartość minimum egzystencji dla rodziny z jednym młodszym dzieckiem wyniosła na 1520,88 zł (506,96 zł na osobę). W gospodarstwie 1-osobowym, dla osoby w wieku produkcyjnym minimum to oszacowano na 616,55 zł a dla samotnego emeryta na 585,04 zł. W gospodarstwie z jednym dzieckiem minimum egzystencji na osobę oszacowano na 506,96 zł (rodzina z dzieckiem młodszym) oraz na 555,60 zł (gospodarstwo z dzieckiem starszym).

Tabela 1. Wartość minimum egzystencji w 2019 r., w zł

Wyszczególnienie	Gospodarstwa pracownicze						Gospodarstwa emeryckie	
	1-osobowe	2-osobowe	3-osobowe	3-osobowe	4-osobowe	5-osobowe	1-osobowe	2-osobowe
	(M+K)/2	M+K	M+K+DM	M+K+DS	M+K+DM+DS	M+K+DM+2xDS	(M+K)/2	M+K
Żywność	256,49	512,97	729,99	817,22	1 034,24	1 338,48	222,18	444,37
Mieszkanie	272,15	382,57	546,84	546,84	714,87	880,55	272,15	382,57
-użytkowanie i energia	253,35	357,47	514,12	514,12	670,79	827,45	253,35	357,47
-wyposażenie	18,80	25,10	32,71	32,71	44,09	53,10	18,80	25,10
Edukacja	0,00	0,00	3,96	58,98	62,93	121,91	0,00	0,00
Odzież i obuwie	26,19	49,11	73,20	75,31	99,40	125,60	26,19	49,11
Leki	10,96	18,98	41,67	30,57	52,54	63,94	17,72	32,50
Higiena	21,40	42,31	52,82	58,51	69,04	85,40	18,93	37,37
Pozostałe wydatki	29,36	50,30	72,42	79,37	101,65	130,79	27,86	47,30
<b>Razem ME</b>	<b>616,55</b>	<b>1 056,24</b>	<b>1 520,88</b>	<b>1 666,80</b>	<b>2 134,67</b>	<b>2 746,68</b>	<b>585,04</b>	<b>993,22</b>
<b>ME na 1 osobę</b>	<b>616,55</b>	<b>528,12</b>	<b>506,96</b>	<b>555,60</b>	<b>533,67</b>	<b>549,34</b>	<b>585,04</b>	<b>496,61</b>

Źródło: Obliczenia Instytutu Pracy i Spraw Socjalnych na podstawie danych Departamentu Statystyki Społecznej GUS.  
Uwaga: Symbole użyte w tablicy oznaczają odpowiednio: M – mężczyzna w wieku 25–60 lat, K – kobieta w wieku 25–60 lat, M+K/2 – wydatki na poziomie średniej arytmetycznej dla gospodarstwa mężczyzny i kobiety, DM – dziecko młodsze w wieku 4–6 lat, DS – dziecko starsze w wieku 13–15 lat. W przypadku gospodarstw emeryckich symbole M i K oznaczają odpowiednio mężczyznę i kobietę w wieku powyżej 60 lat.

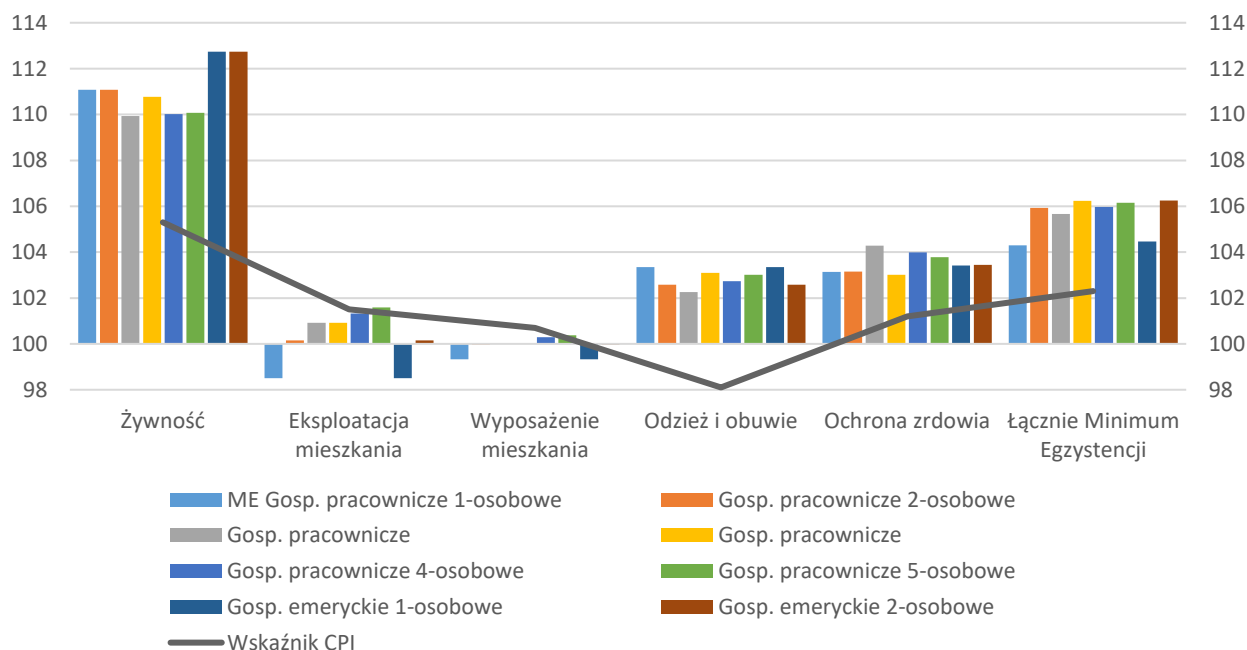
Wykres 1. Dynamika minimum egzystencji na tle inflacji w latach 2011 - 2019



Źródło: Opracowanie własne na podstawie danych IPiSS oraz GUS.

W 2019 r. dość dobrej sytuacji na rynku pracy, towarzyszył nieznaczny wzrost inflacji (2,3% w 2019 r., wobec 1,6% w 2018 r.). Wartości minimum egzystencji wzrosły od 4,5% w 1-osobowym gospodarstwie pracowniczym do 6,2% w rodzinie z dzieckiem starszym. Tego typu wzrosty już następowały w przeszłości (Wykres 1).

Wykres 2. Zmiany minimum egzystencji w przekroju grup potrzeb na tle inflacji w 2019 r.



Źródło: Opracowanie własne.

O wyższym wzroście minimum egzystencji w 2019 r. przeważała wyższa wycena artykułów żywnościowych (od 9,9% w rodzinie z małym dzieckiem do 112,7% w gospodarstwach emeryckich).

Było to pochodną dużej zwwyżki cen warzyw (od 34% do 40%, przy i tak wysokim wskaźniku CPI na poziomie 19,8%). Wartości koszykowe dla wydatków mieszkaniowych kształtowały się na umiarkowanym poziomie - wynikało to po części z konieczności dostosowania modelu minimum egzystencji do nowych standardów GUS w zakresie cen energii elektrycznej. Wartość koszyka dla odzieży i obuwia, podobnie jak w 2018 r. wzrosła (od 2,3 do 3,3%), mimo wskaźnika CPI w tej grupie wydatków wskazującego na spadki. Wydatki związane z ochroną zdrowia wrosły od 3% do 4,3% (przy wskaźniku CPI 1,2%). Wartość wydatków na higienę wzrosła o 7%, mimo stosunkowo niskiego wskaźnika CPI dla tej grupy (1,1%).

Tabela 2. Struktura minimum egzystencji przeciętnie w 2019 r., w %.

Wyszczególnienie	Gospodarstwa pracownicze						Gospodarstwa emeryckie	
	1-osobowe	2-osobowe	3-osobowe	3-osobowe	4-osobowe	5-osobowe	1-osobowe	2-osobowe
	(M+K)/2	M+K	M+K+DM	M+K+DS	M+K+DM+DS	M+K+DM+2xDS	(M+K)/2	M+K
Żywność	41,6	48,6	48,0	49,0	48,4	48,7	38,0	44,7
Mieszkanie	44,1	36,2	36,0	32,8	33,5	32,1	46,5	38,5
-użytkowanie i energia	41,1	33,8	33,8	30,8	31,4	30,1	43,3	36,0
-wyposażenie	3,0	2,4	2,2	2,0	2,1	1,9	3,2	2,5
Edukacja	0,0	0,0	0,3	3,5	2,9	4,4	0,0	0,0
Odzież i obuwanie	4,2	4,6	4,8	4,5	4,7	4,6	4,5	4,9
Leki	1,8	1,8	2,7	1,8	2,5	2,3	3,0	3,3
Higiena osobista	3,5	4,0	3,5	3,5	3,2	3,1	3,2	3,8
Pozostałe wydatki	4,8	4,8	4,8	4,8	4,8	4,8	4,8	4,8
<b>Razem</b>	<b>100,0</b>	<b>100,0</b>	<b>100,0</b>	<b>100,0</b>	<b>100,0</b>	<b>100,0</b>	<b>100,0</b>	<b>100,0</b>

Objaśnienia i źródło jak w Tabeli 1.

Opracował: dr Piotr Kurowski

Literatura:

Deniszczuk L., Kurowski P., Styrz M. (2007), *Progi minimalnej konsumpcji gospodarstw domowych wyznaczone metodą potrzeb podstawowych. Rodzaje, oszacowania i zastosowania polityce społecznej*, IPiSS, Warszawa.

Golinowska S., Kurowski P. (2018), *Koszykowe linie ubóstwa*, str. 38-39 w: Golinowska 2018.

Golinowska S. (2018), *O polskiej biedzie w latach 1990-2015, Definicje, miary, wyniki*, WN Scholar, Warszawa.

GUS (2019), *Zasięg ubóstwa ekonomicznego w Polsce w 2019 r.*, 28.06.2019, Warszawa.

IPiSS (2018), *Wysokość i struktura Progu Interwencji Socjalnej. Według informacji cenowych dla 2016 r.* (red. P. Kurowski), Raport IPiSS dla MRPiS, Warszawa.

Kurowski P. (2019), *Rola progów minimalnej konsumpcji w polityce społecznej w Polsce*, Polityka Społeczna nr 4/2019, s. 43–48.