

Warszawa, 30 sierpnia 2021 r.

Poziom i struktura minimum socjalnego w I kwartale 2021 r.

W opracowaniu przedstawiamy szacunki minimum socjalnego w warunkach cenowych, jakie panowały w pierwszym kwartale 2021 r. Minimum socjalne jest najszerzej stosowanym w polskiej polityce społecznej modelem wydatków niezamożnych gospodarstw domowych zagrożonych sferą niedostatku.¹

W tym okresie w Polsce, Europie i innych regionach notowano poważny wzrost liczby zakażonych wirusem SARS-CoV-2. Szacunki wartości minimum biorą pod uwagę zaspokajanie potrzeb życiowych w typowych warunkach, bez uwzględnienia wszystkich okoliczności, jakie niesie ze sobą pandemia koronawirusa. Z dużym prawdopodobieństwem możemy przyjąć, że pandemia mogła wpłynąć na konsumpcję gospodarstw domowych, obecnie jednak nie są znane dane dotyczące zmian struktury i zakresu konsumpcji w 2021 r.² Gdy te wyniki staną się przesłanką do zmian w modelu minimum socjalnego, poniższe szacunki mogą zostać przeliczone ponownie.

Tabela 1. Minimum socjalne: dane za I kwartał 2021 r., w zł

Wyszczególnienie	Gospodarstwa pracownicze						Gospodarstwa emeryckie	
	1-osobowe	2-osobowe	3-osobowe	3-osobowe	4-osobowe	5-osobowe	1-osobowe	2-osobowe
	M+K/2	M+K	M+K +DM	M+K +DS	M+K +DM+DS	M+K +DM+2xDS	M+K/2	M+K
Żywność	322,47	644,95	898,80	977,37	1 231,23	1 563,65	307,16	614,32
Mieszkanie:	458,85	669,23	914,77	914,77	1 161,62	1 408,55	458,85	669,23
- użytkowanie i energia	390,64	586,19	820,25	820,25	1 041,53	1 261,34	390,64	586,19
- wyposażenie	68,21	83,04	94,52	94,52	120,09	147,21	68,21	83,04
Edukacja	20,24	40,47	94,62	180,76	234,90	395,43	0,00	0,00
Kultura i rekreacja	159,77	197,28	254,05	260,23	317,00	379,95	131,27	177,50
Odzież i obuwie	56,49	112,98	163,11	163,81	213,94	264,77	43,97	87,94
Ochrona zdrowia	45,93	87,18	121,85	123,87	158,54	195,22	90,79	176,90
Higiena osobista	42,43	82,81	99,03	119,72	136,49	173,52	34,11	66,19
Transport i łączność	97,29	172,98	482,69	496,47	496,47	510,25	121,56	203,14
Pozostałe wydatki	96,28	140,55	181,74	194,22	197,51	195,65	95,02	139,66
Razem	1 299,75	2 148,44	3 210,66	3 431,23	4 147,69	5 086,99	1 282,74	2 134,87
- na 1 osobę	1 299,75	1 074,22	1 070,22	1 143,74	1 036,92	1 017,40	1 282,74	1 067,44

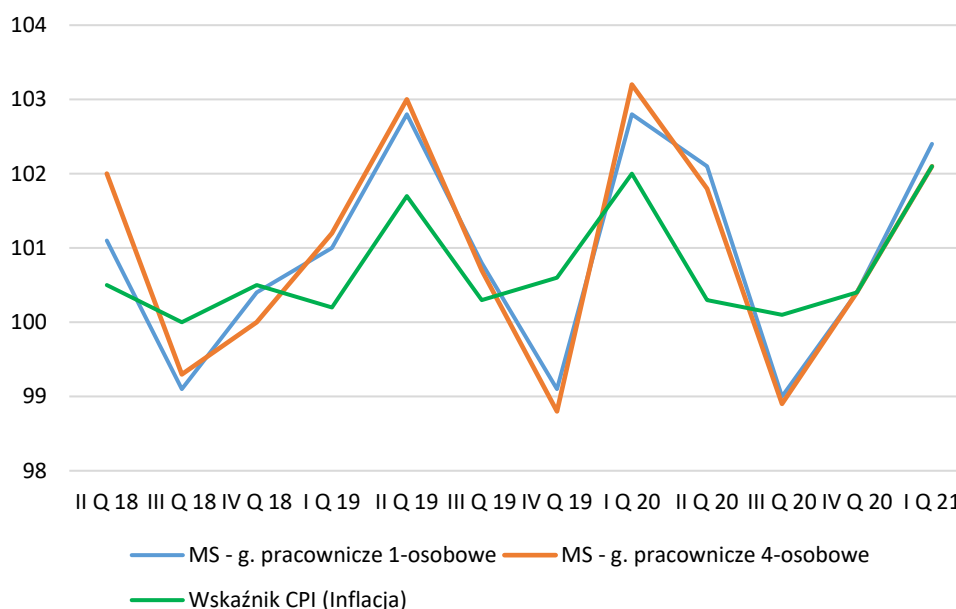
Źródło: Obliczenia IPISS na podstawie danych GUS. Symbole użyte w tablicy oznaczają odpowiednio: M – mężczyzna w wieku 25–60 lat, K – kobieta w wieku 25–60 lat, M+K/2 – wydatki na poziomie średniej arytmetycznej dla gospodarstwa męzczyzny i kobiety, DM – dziecko młodsze w wieku 4–6 lat, DS – dziecko starsze w wieku 13–15 lat. W przypadku gospodarstw emeryckich symbole M i K oznaczają odpowiednio mężczyznę i kobietę w wieku powyżej 60 lat.

¹ Więcej na temat zakresu zaspokajanych potrzeb według standardu minimum socjalnego por. np. Kurowski 2019 czy Kurowski i Golinowska 2018. GUS wykorzystuje wartości minimum socjalnego do wyznaczania tzw. sfery niedostatku, nie będącej sferą ubóstwa (por. GUS 2020).

² Chodzi o dane pochodzące z dużej próby badawczej w ciągu całego roku (za taką uznaje się badanie budżetów gospodarstw domowych).

W I kwartale 2021 r. wartość minimum socjalnego wyniosła 1 299,75 zł dla osoby w wieku produkcyjnym, oraz 1 282,74 zł dla osoby w wieku emeryckim. W gospodarstwie rodziców z dzieckiem starszym minimum wyniosło 3 431, 23 zł (czyli 1 143,74 zł na osobę), zaś w rodzinie z trójką dzieci – 5 086,99 zł (czyli 1017,40 zł na osobę).

Wykres 1. Dynamika minimum socjalnego w latach 2018 - 2021 na tle wskaźnika inflacji (poprzedni kwartał=100)

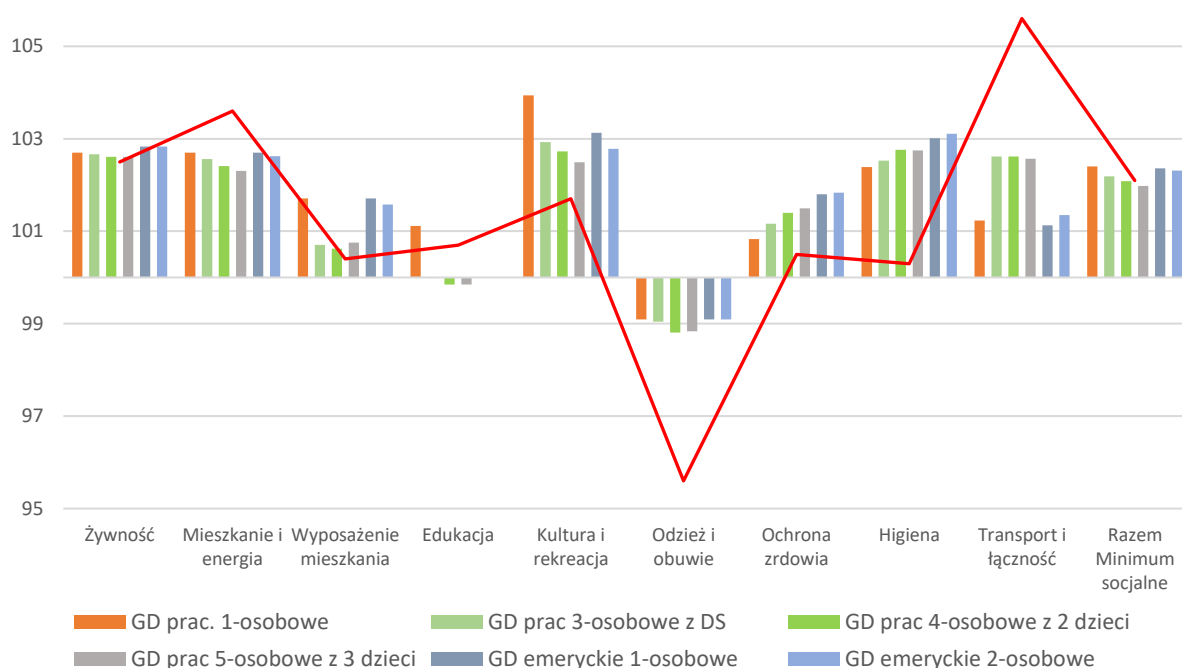


Źródło: Opracowanie własne.

Pierwszy kwartał 2021 roku przyniósł dość wyraźne wzrosty wartości koszyków. W porównaniu z poprzednim badaniem z IV kwartału 2020 r., minimum socjalne wzrosło o 2,4% w gospodarstwie osoby samotnej oraz o 2,1% w gospodarstwie 4-osobowym z dwójką dzieci. Inflacja w tym okresie wzrosła w podobnej skali (o 2,1%).

Spośród grup potrzeb o najwyższym udziale w minimum socjalnym, wartość artykułów żywnościowych wzrosła od 2,6% do 2,7%, przy wskaźniku cen w tej grupie na zbliżonym poziomie (2,5%). Najwyższą dynamiką wzrostu cechowały się warzywa (od 6,8 do 7,9%), owoce (2,7%) oraz produkty zbożowe (1,8%). Znacząco wzrosły także wydatki na utrzymanie mieszkania i nośniki energii: od 2,3% w gospodarstwie 5-osobowym do 2,7% w gospodarstwach 1-osobowych. Dynamika tych wydatków w minimum socjalnym była niższa niż wartość wskaźnika CPI (3,6%) w tej grupie (por. Wykres 2). W przypadku higieny osobistej wyższe wydatki w modelu minimum socjalnego od wskaźnika CPI wynikają m. in. z ujęcia kosztów maseczek i dodatkowych zabezpieczeń higienicznych. Wyższa wycena wydatków w zakresie kultury i wypoczynku wynika ze wzrostu opłat abonamentu radiowo-telewizyjnego (+7,9%) oraz kosztu zakupu sprzętu komputerowego. W zakresie transportu i łączności tendencja jest odwrotna – wydatki w standardzie minimum socjalnego były niższe od wskaźnika CPI. Wartość koszyka odzieżowego spadła, choć nie tak silnie jak wskazuje na to wartość wskaźnika CPI w tej grupie.

Wykres 2. Dynamika minimum socjalnego w I kwartale 2021 r. na tle inflacji (IV kwartał 2020 =100)



Źródło: Opracowanie własne. Symbole: GD – Gospodarstwo domowe, GD prac. – pracownicze gospodarstwo domowe. Uwaga: w badanym okresie wskaźnik CPI dla transportu wyniósł 105,6, a dla łączności 102,0.

Tabela 2. Struktura minimum socjalnego (I kwartał 2021 r., w %)

Wyszczególnienie	Gospodarstwa pracownicze						Gospodarstwa emeryckie	
	1-osobowe	2-osobowe	3-osobowe	3-osobowe	4-osobowe	5-osobowe	1-osobowe	2-osobowe
	M+K/2	M+K	M+K +DM	M+K +DS	M+K +DM+DS	M+K +DM+2xDS	M+K/2	M+K
Żywność	24,8	30,0	28,0	28,5	29,7	30,7	23,9	28,8
Mieszkanie:	35,3	31,1	28,5	26,7	28,0	27,7	35,8	31,3
- użytkowanie i energia	30,1	27,3	25,5	23,9	25,1	24,8	30,5	27,5
- wyposażenie	5,2	3,9	2,9	2,8	2,9	2,9	5,3	3,9
Edukacja	1,6	1,9	2,9	5,3	5,7	7,8	0,0	0,0
Kultura i rekreacja	12,3	9,2	7,9	7,6	7,6	7,5	10,2	8,3
Odzież i obuwie	4,3	5,3	5,1	4,8	5,2	5,2	3,4	4,1
Ochrona zdrowia	3,5	4,1	3,8	3,6	3,8	3,8	7,1	8,3
Higiena osobista	3,3	3,9	3,1	3,5	3,3	3,4	2,7	3,1
Transport i łączność	7,5	8,1	15,0	14,5	12,0	10,0	9,5	9,5
Pozostałe wydatki	7,4	6,5	5,7	5,7	4,8	3,8	7,4	6,5
Razem	100,0	100,0	100,0	100,0	100,0	100,0	100,0	100,0

Źródło: Obliczenia IPiSS na podstawie danych GUS.

Opracował: dr Piotr Kurowski

Literatura:

- GUS (2020) *Aneks do opracowania pt. Zasięg ubóstwa ekonomicznego w Polsce w 2019 r.*, GUS, Warszawa.
 Kurowski P. (2019), *Rola progów minimalnej konsumpcji w polityce społecznej w Polsce*, Polityka Społeczna nr 4/2019.
 Golinowska S. Kurowski P. (2018), *Koszykowe linie ubóstwa*, w: Golinowska S., *O polskiej biedzie w latach 1990-2015, Definicje, miary, wyniki*, WN Scholar, Warszawa.