

Warszawa, 31 marca 2017 r.

Informacja o poziomie minimum socjalnego w 2016 r. (na podstawie danych średniorocznych)

Minimum socjalne przedstawia modelowe koszty utrzymania gospodarstw domowych, którym zagraża sfera niedostatku. Zakres i poziom zaspokajanych potrzeb według standardu minimum socjalnego winny zapewniać warunki, by na każdym z etapów rozwoju człowieka umożliwić mu reprodukcję sił życiowych, posiadanie i wychowanie potomstwa oraz utrzymanie więzi społecznych (por. Deniszczyk 1977).

W tej informacji przedstawiamy szacunki minimum socjalnego dla 2016 r., na podstawie średniorocznych notowań cen udostępnionych przez GUS.

Tabela 1. Zmodyfikowane minimum socjalne (średniorocznie w 2016 r., w zł)

Wyszczególnienie	Gospodarstwa pracownicze						Gospodarstwa emeryckie	
	1-osobowe	2-osobowe	3-osobowe	3-osobowe	4-osobowe	5-osobowe	1-osobowe	2-osobowe
	M+K/2	M+K	M+K +DM	M+K +DS	M+K+ DM+DS	M+K+ DM+2xDS	M+K/2	M+K
Żywność	265,87	531,73	744,79	807,55	1 020,61	1 296,43	253,87	507,75
Mieszkanie	397,37	578,94	788,30	788,30	1 005,86	1 218,26	397,37	578,94
– eksploatacja	339,98	506,53	704,69	704,69	894,36	1 082,89	339,98	506,53
– wyposażenie	57,39	72,41	83,61	83,61	111,50	135,37	57,39	72,41
Edukacja	15,77	31,54	89,76	145,93	204,14	334,30	0,00	0,00
Kultura i rekreacja	133,24	164,84	211,76	216,97	263,89	316,01	116,20	157,74
Odzież i obuwie	52,42	104,84	153,48	153,80	202,44	251,40	41,60	83,20
Ochrona zdrowia	40,53	77,03	102,87	104,02	129,86	156,84	79,79	155,55
Higiena osobista	32,02	62,10	74,44	89,65	102,50	130,16	25,82	49,69
Transport i łączność	79,63	146,35	382,03	393,82	393,82	405,60	99,18	165,99
Pozostałe wydatki	81,35	118,82	152,85	162,00	166,16	164,36	81,11	118,92
Razem	1 098,18	1 816,21	2 700,28	2 862,03	3 489,28	4 273,37	1 094,92	1 817,78
- na 1 osobę	1 098,18	908,10	900,09	954,01	872,32	854,67	1 094,92	908,89

Źródło: Obliczenia IPiSS na podstawie danych GUS. Uwaga: Symbole użyte w tablicy oznaczają: M – mężczyzna w wieku 25–60 lat, K – kobieta w wieku 25–60 lat, DM – dziecko młodsze (4–6 lat), DS – dziecko starsze (13–15 lat). W gospodarstwach emeryckich M i K oznaczają odpowiednio mężczyznę i kobietę w wieku powyżej 60 lat.

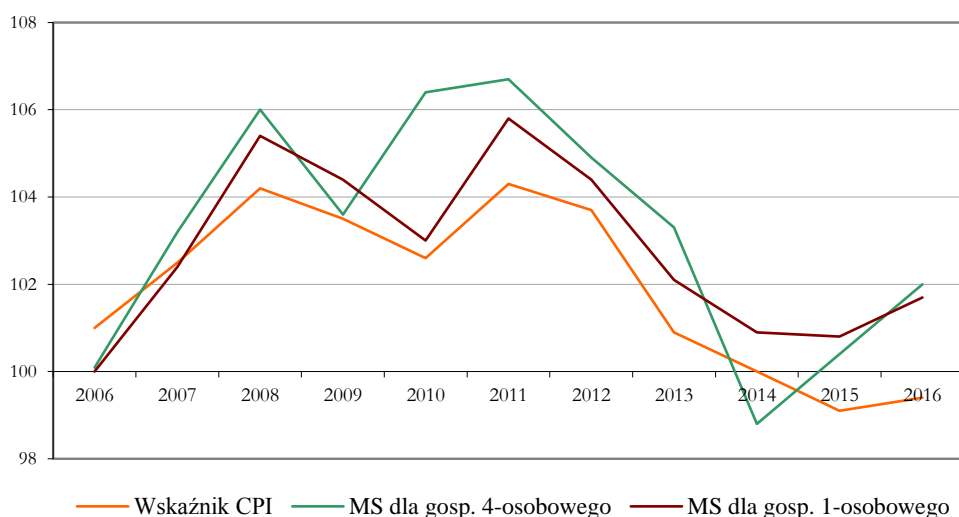
Tabela 2. Struktura minimum socjalnego (w 2016 r., średniorocznie), w %

Wyszczególnienie	Gospodarstwa pracownicze						Gospodarstwa emeryckie	
	1-osobowe	2-osobowe	3-osobowe	3-osobowe	4-osobowe	5-osobowe	1-osobowe	2-osobowe
	M+K/2	M+K	M+K +DM	M+K +DS	M+K+ DM+DS	M+K+ DM+2xDS	M+K/2	M+K
Żywność	24,2	29,3	27,6	28,2	29,2	30,3	23,2	27,9
Mieszkanie	36,2	31,9	29,2	27,5	28,8	28,5	36,3	31,8
– eksploatacja	31,0	27,9	26,1	24,6	25,6	25,3	31,1	27,9
– wyposażenie	5,2	4,0	3,1	2,9	3,2	3,2	5,2	4,0
Edukacja	1,4	1,7	3,3	5,1	5,9	7,8	0,0	0,0
Kultura i rekreacja	12,1	9,1	7,8	7,6	7,6	7,4	10,6	8,7
Odzież i obuwie	4,8	5,8	5,7	5,4	5,8	5,9	3,8	4,6
Ochrona zdrowia	3,7	4,2	3,8	3,6	3,7	3,7	7,3	8,6
Higiena osobista	2,9	3,4	2,8	3,1	2,9	3,0	2,4	2,7
Transport i łączność	7,3	8,1	14,1	13,8	11,3	9,5	9,1	9,1
Pozostałe wydatki	7,4	6,5	5,7	5,7	4,8	3,8	7,4	6,5
Razem	100,0	100,0	100,0	100,0	100,0	100,0	100,0	100,0

Źródło: Obliczenia IPiSS na podstawie danych GUS.

Rok 2016 stanowił okres gasnącej deflacji i powracającej w ostatnich miesiącach zwyżki cen. W 2016 r. średnioroczne wartości minimum socjalnego, w porównaniu do danych z 2015 r. wzrosły: od 1,4% w gospodarstwach emeryckich do 2% w gospodarstwie z dwojgiem dzieci na utrzymaniu. Wartości minimum socjalnego powracają na ścieżkę wzrostów (Wykres 1).

Wykres 1. Dynamika minimum socjalnego na tle wzrostu cen konsumpcyjnych (2006 - 2016)



Źródło: Opracowanie własne na podstawie bazy danych IPiSS oraz GUS.

Głównym czynnikiem wzrostu były wyższe ceny artykułów żywności (Tabela 3), których dynamika była wyższa od wskaźnika CPI. Rosły także (choć skromnie) koszty użytkowania mieszkania, pomimo lekkiego spadku wskaźnika CPI w tej grupie. Wzrosty

szacunków dla wyposażenia mieszkania są pochodną zastosowanych korekt cen odnośnie niektórych dóbr. Wymiany niektórych dóbr i usług zastosowano także przy wydatkach w zakresie kultury i rekreacji, których wartości w porównaniu z 2015 r. wzrosły od 3,1% (gospodarstwo emerycie) do 5,5% (rodzina z dzieckiem młodszym). Dla odzieży i obuwia szacowane koszty wzrosły od 3,7% do 4,4% , mimo ujemnego wskaźnika CPI dla tej grupy (-4,4%).

Tabela 3. Dynamika minimum socjalnego w 2016 r. na tle wskaźnika CPI (2015 r. =100).

Wyszczególnienie	Typ gospodarstwa domowego				Dynamika wzrostu cen (CPI)
	Pracownicze 1-osobowe	Pracownicze 4-osobowe	Emeryckie 1-osobowe	Emeryckie 2-osobowe	
Żywność	102,6	102,4	102,2	102,2	100,8
Eksploatacja mieszkania	100,5	101,0	100,5	100,8	99,3
Wyposażenie mieszkania	103,0	105,3	103,0	103,1	99,9
Edukacja	103,3	97,6	-	-	100,8
Kultura i rekreacja	104,5	105,3	103,7	103,1	98,1
Odzież i obuwie	104,4	103,7	104,1	104,1	95,6
Ochrona zdrowia	96,8	99,8	98,0	98,0	99,2
Higiena osobista	101,1	100,8	100,7	100,6	99,2
Transport i łączność	99,8	102,6	100,7	100,8	-
- Transport	-	-	-	-	95,4
- Łączność	-	-	-	-	99,2
Ogółem	101,7	102,0	101,4	101,4	99,4

Źródło: Obliczenia IPiSS oraz na podstawie GUS 2017 b.

Opracował dr Piotr Kurowski

Literatura:

Deniszczuk L., Kurowski P., Styrc M. (2007), *Progi minimalnej konsumpcji gospodarstw domowych wyznaczone metodą potrzeb podstawowych. Rodzaje, oszacowania i zastosowania polityce społecznej*, IPiSS, Warszawa.

Deniszczuk L., Sajkiewicz B. (1997), *Kategoria minimum socjalnego*, w: Golinowska (1997).

Deniszczuk, L. (1977), *Wzorzec konsumpcji społecznie niezbędnej*, Studia i Materiały IPiSS, Zeszyt Nr 10, Warszawa.

Golinowska S. (1997), *Polska bieda II. Kryteria – Ocena – Przeciwdziałanie*, IPiSS, Warszawa.

Golinowska S. Sowa A., Kurowski P. Broda-Wysocki P. (2016), *Zagrożenie ubóstwem. Ewolucja zjawiska. Polska i inne kraje*, grudzień 2016, IPiSS, Warszawa.

GUS (2017 a): *Informacja o sytuacji społeczno-gospodarczej kraju w 2016 r.*, GUS, Warszawa.

GUS (2017 b): *Biuletyn statystyczny (nr 1)*, GUS, Warszawa.

GUS (2016), *Zasięg ubóstwa ekonomicznego w Polsce w 2015 r. (na podstawie budżetów gospodarstw domowych)*, Opracowanie sygnałne, maj, Warszawa.

GUS (2015), *Ubóstwo w Polsce w latach 2013 – 2014*, GUS Warszawa.

Kurowski P. (2002), *Koszty minimum socjalnego i minimum egzystencji – dotychczasowe podejście w: Kategorie i instrumenty interwencji państwa w sytuacji ubóstwa. (Czym jest minimum socjalne?)*, Konferencja 10.12.2002, Biuro Studiów i Ekspertyz Sejmu RP, Warszawa.