

Warszawa, 24 października 2017 r.

Poziom i struktura minimum socjalnego w marcu 2017 r.

W pierwszym kwartale 2017 r. utrzymywały się pozytywne zmiany na rynku pracy: stopa bezrobocia w marcu sięgała zaledwie 8,1%. Liczba pracujących wzrosła o 2,1% w stosunku do danych z IV kwartału 2016 r., a przeciętne wynagrodzenie wzrosło o 3,2% (por. GUS 2017 a). Choć na liczbę osób pracujących negatywnie wpływały czynniki demograficzne, pozytywnie oddziaływał na nią wyższy wskaźnik aktywności zawodowej, także w grupach osób starszych (NBP 2017 a). Dochody gospodarstw domowych nadal rosły, choć w I kwartale, w ujęciu realnym ich dynamika była niższa, co niemałym stopniem było skutkiem rosnącej inflacji (NBP 2017 b). Inflacja w miesiącu br. marcu (do grudnia 2016 r.) wyniosła 0,6%.

Te w miarę pozytywne warunki zewnętrzne dla gospodarstw domowych stanowią kontekst dla wartości koszyków minimum socjalnego za miesiąc **marzec 2017 r.**

Tabela 1. Minimum socjalne: dane za marzec 2017 r., w zł

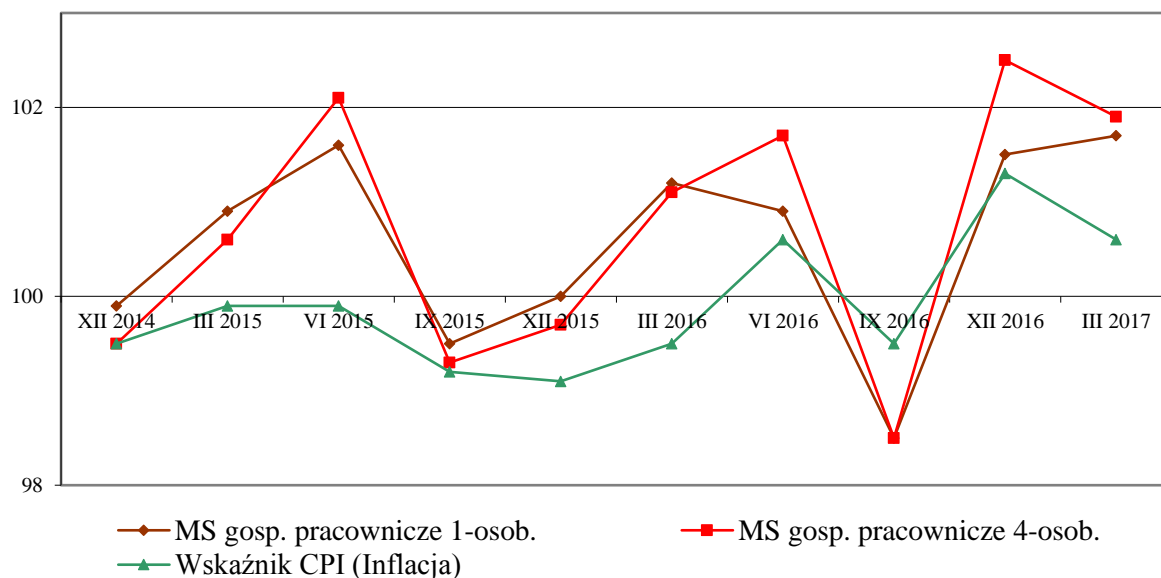
Wyszczególnienie	Gospodarstwa pracownicze						Gospodarstwa emeryckie	
	1-osobowe	2-osobowe	3-osobowe	3-osobowe	4-osobowe	5-osobowe	1-osobowe	2-osobowe
	M+K/2	M+K	M+K +DM	M+K +DS	M+K +DM+DS	M+K +DM+2xDS	M+K/2	M+K
Żywność	273,29	546,59	767,75	830,35	1 051,52	1 335,28	262,02	524,03
Mieszkanie	403,49	585,00	794,29	794,29	1 011,93	1 224,58	403,49	585,00
– eksploatacja	345,83	512,46	710,58	710,58	900,46	1 089,17	345,83	512,46
– wyposażenie	57,66	72,53	83,70	83,70	111,48	135,41	57,66	72,53
Edukacja	15,97	31,94	90,16	150,16	208,38	342,57	0,00	0,00
Kultura i rekreacja	137,59	169,59	217,67	227,17	275,26	332,84	119,16	160,72
Odzież i obuwie	52,41	104,81	153,77	153,44	202,39	251,02	41,45	82,90
Ochrona zdrowia	41,75	79,32	106,26	107,27	134,21	162,16	81,70	159,20
Higiena osobista	33,18	64,38	76,76	93,09	105,99	134,81	26,22	50,47
Transport i łączność	79,13	145,36	424,85	436,84	436,84	448,84	99,21	166,07
Pozostałe wydatki	82,95	120,89	157,89	167,56	171,33	169,28	82,66	120,99
Razem	1 119,77	1 847,89	2 789,40	2 960,17	3 597,85	4 401,37	1 115,91	1 849,38
- na 1 osobę	1 119,77	923,94	929,80	986,72	899,46	880,27	1 115,91	924,69

Źródło: Obliczenia IPiSS na podstawie danych GUS.

Uwaga: Symbole użyte w tablicy oznaczają odpowiednio: M – mężczyzna w wieku 25–60 lat, K – kobieta w wieku 25–60 lat, M+K/2 – wydatki na poziomie średniej arytmetycznej dla gospodarstwa mężczyzny i kobiety, DM – dziecko młodsze w wieku 4–6 lat, DS – dziecko starsze w wieku 13–15 lat. W przypadku gospodarstw emeryckich symbole M i K oznaczają odpowiednio mężczyznę i kobietę w wieku powyżej 60 lat.

W okresie styczeń - marzec 2017 r. dynamika cen towarów i usług konsumpcyjnych zmalała. Tym tendencjom odpowiadały wartości koszyków, rosły one jednak szybciej niż wskaźnik inflacji (Wykres 1).

Wykres 1. Dynamika minimum socjalnego w latach 2015 - 2017



Źródło: Opracowanie własne.

Wartość koszyków z miesiąca marca, w odniesieniu do danych z grudnia, wzrosła od 1,6% w gospodarstwie dwojga osób starszych do 2% w gospodarstwach z dziećmi starszymi, przy inflacji rzędu 0,6% (Wykres 2 i Tabela 2).

Wykres 2. Dynamika minimum socjalnego w okresie I - III 2017 r. na tle inflacji

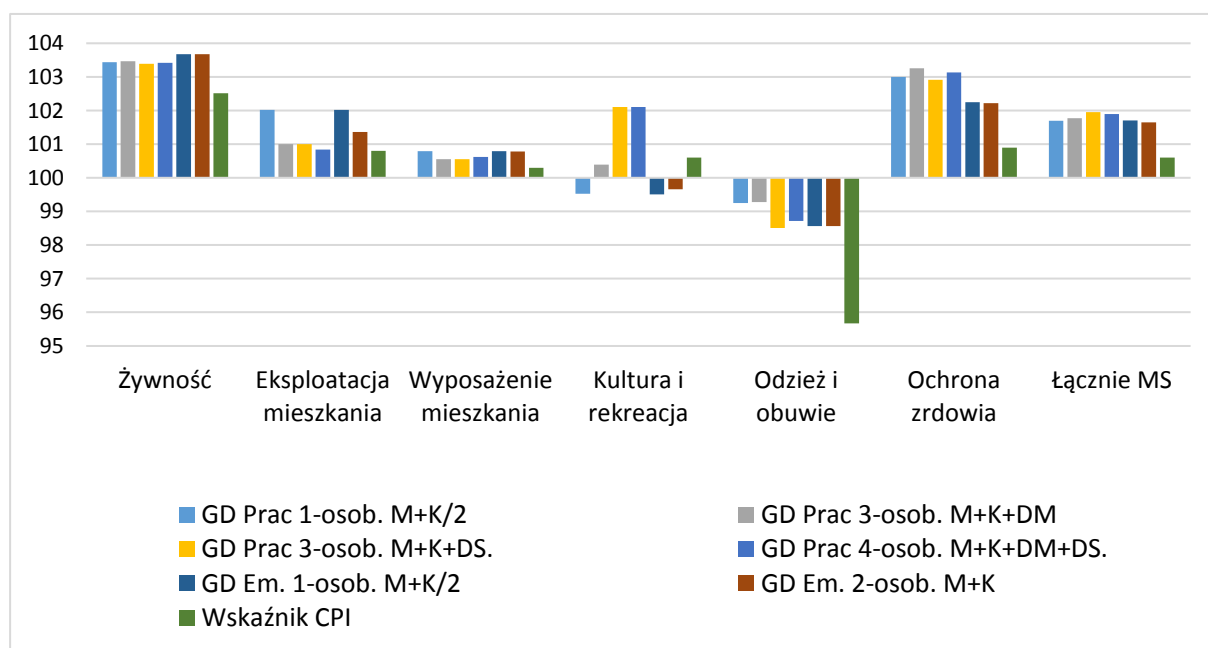


Tabela 2. Dynamika koszyka w okresie I - III 2017 r. na tle inflacji (XII 2016 = 100)

Wyszczególnienie	Typ gospodarstwa domowego				Dynamika wzrostu cen (CPI)
	Pracownicze 1-osobowe	Pracownicze 4-osobowe	Emeryckie 1-osobowe	Emeryckie 2-osobowe	
Żywność	103,4	103,4	103,7	103,7	102,6
Eksploatacja mieszkania	102,0	100,8	102,0	101,4	100,8
Wyposażenie mieszkania	100,8	100,6	100,8	100,8	100,3
Edukacja	99,6	101,4	-	-	100,1
Ochrona zdrowia	103,0	103,1	102,2	102,2	100,9
Odzież i obuwie	99,2	98,7	98,6	98,6	95,7
Higiena osobista	102,9	102,8	100,7	100,7	100,2
Kultura i rekreacja	99,5	102,1	99,5	99,7	100,6
Transport i łączność	99,9	101,8	100,0	100,0	-
- Transport	-	-	-	-	99,1
- Łączność	-	-	-	-	99,6
Ogółem	101,7	101,9	101,7	101,6	100,6

Źródło: Obliczenia IPiSS oraz własne na podstawie GUS 2017 b.

W miesiącach styczeń – marzec czynnikami zwiększającymi wartość minimum socjalnego były zarówno wyższe wyceny żywności, jak i większe koszty spółdzielczych zasobów mieszkaniowych przyjętych w koszyku (Tabela 2). Wyższe niż przeciętnie były również niektóre artykuły z zakresu ochrony zdrowia oraz higieny osobistej. W dziedzinie transportu i łączności na wyższą wycenę miała wpływ wzrost wyceny samochodu używanego.

Wyższe wyceny dla wyposażenia mieszkania czy higieny osobistej są efektem wymian niektórych reprezentant produktów przez GUS. Strukturę koszyków ilustruje Tabela 3.

Tabela 3. Struktura minimum socjalnego (marzec 2017 r., w %)

Wyszczególnienie	Gospodarstwa pracownicze						Gospodarstwa emeryckie	
	1-osobowe	2-osobowe	3-osobowe	3-osobowe	4-osobowe	5-osobowe	1-osobowe	2-osobowe
	M+K/2	M+K	M+K +DM	M+K +DS	M+K+ DM+DS	M+K+ DM+2xDS	M+K/2	M+K
Żywność	24,4	29,6	27,5	28,1	29,2	30,3	23,5	28,3
Mieszkanie	36,0	31,7	28,5	26,8	28,1	27,8	36,2	31,6
- eksploatacja	30,9	27,7	25,5	24,0	25,0	24,7	31,0	27,7
- wyposażenie	5,1	3,9	3,0	2,8	3,1	3,1	5,2	3,9
Edukacja	1,4	1,7	3,2	5,1	5,8	7,8	0,0	0,0
Kultura i rekreacja	12,3	9,2	7,8	7,7	7,7	7,6	10,7	8,7
Odzież i obuwie	4,7	5,7	5,5	5,2	5,6	5,7	3,7	4,5
Ochrona zdrowia	3,7	4,3	3,8	3,6	3,7	3,7	7,3	8,6
Higiena osobista	3,0	3,5	2,8	3,1	2,9	3,1	2,3	2,7
Transport i łączność	7,1	7,9	15,2	14,8	12,1	10,2	8,9	9,0
Pozostałe wydatki	7,4	6,5	5,7	5,7	4,8	3,8	7,4	6,5
Razem	100,0	100,0	100,0	100,0	100,0	100,0	100,0	100,0

Źródło: Obliczenia IPiSS na podstawie danych GUS.

Literatura:

Deniszczuk L., Kurowski P., Styrc M. (2007), *Progi minimalnej konsumpcji gospodarstw domowych wyznaczone metodą potrzeb podstawowych. Rodzaje, oszacowania i zastosowania polityce społecznej*, IPiSS, Warszawa.

Deniszczuk, L. (1977), *Wzorzec konsumpcji społecznie niezbędnej*, Studia i Materiały IPiSS, Zeszyt Nr 10, Warszawa.

Deniszczuk L., Sajkiewicz B. (1997), *Kategoria minimum socjalnego*, w: Golinowska (1997). Golinowska S. (1997), *Polska bieda II. Kryteria – Ocena – Przeciwdziałanie*, IPiSS, Warszawa.

GUS (2017a), *Zatrudnienie i wynagrodzenia w gospodarce narodowej w I półroczu 2017 r.*, Warszawa.

GUS (2017 b): *Biuletyn statystyczny (nr 9)*, GUS, Warszawa.

GUS (2017 c): *Informacja o sytuacji społeczno-gospodarczej kraju w I kwartale 2017 r.*, GUS, Warszawa.

NBP (2017 a), *Kwartalny raport o rynku pracy w I kwartale 2017 r.* (Nr 02/17, lipiec 2017 r.), Warszawa.

NBP (2017 b), *Sytuacja finansowa sektora gospodarstw domowych w I kw. 2017 r.* (Nr 03/17, lipiec 2017 r.), Warszawa.