

Warszawa, 24 października 2019 r.

## Poziom i struktura minimum socjalnego w II kwartale 2019 r.

W drugim kwartale 2019 r. krajowy rynek pracy charakteryzował się niską i nadal malejącą stopą bezrobocia (5,3% pod koniec czerwca), wzrostem osób pracujących oraz (wprawdzie słabszym niż w 2018 r., ale jednak) wzrostem przeciętnego wynagrodzenia w sektorze przedsiębiorstw (por. GUS 2019). W badanym okresie nieznacznie wzrosła inflacja: wskaźnik CPI, w porównaniu do I kwartału wskazywał na wzrost cen o 1,7%.

W niniejszej informacji przedstawiamy szacunki minimum socjalnego - wskaźnika kosztów utrzymania niezamożnych gospodarstw domowych i dla warunków panujących w **drugim kwartale 2019 r.** Podstawowym źródłem danych cenowych były notowania udostępnione przez GUS.

Tabela 1. Minimum socjalne: dane za II kwartał 2019 r., w zł

Wyszczególnienie	Gospodarstwa pracownicze						Gospodarstwa emeryckie	
	1-osobowe	2-osobowe	3-osobowe	3-osobowe	4-osobowe	5-osobowe	1-osobowe	2-osobowe
	M+K/2	M+K	M+K +DM	M+K +DS	M+K +DM+DS	M+K +DM+2xDS	M+K/2	M+K
Żywność	309,55	619,09	863,12	935,80	1 179,82	1 496,53	292,87	585,74
Mieszkanie:	422,79	610,40	830,34	830,34	1 054,94	1 278,07	422,79	610,40
- użytkowanie i energia	357,72	530,37	739,44	739,44	939,76	1 137,49	357,72	530,37
- wyposażenie	65,08	80,03	90,90	90,90	115,18	140,58	65,08	80,03
Edukacja	17,55	35,10	91,99	162,70	219,59	364,75	0,00	0,00
Kultura i rekreacja	146,70	180,67	233,09	238,73	291,14	349,19	124,56	168,39
Odzież i obuwie	56,34	112,68	161,88	163,15	212,35	262,82	43,32	86,65
Ochrona zdrowia	43,61	82,86	112,23	113,68	143,05	173,87	85,02	165,69
Higiena osobista	38,43	74,80	89,60	107,82	123,16	156,30	30,43	58,81
Transport i łączność	93,88	165,60	485,00	498,35	498,35	511,71	109,77	187,18
Pozostałe wydatki	90,31	131,68	172,03	183,03	186,12	183,73	88,70	130,40
<b>Razem</b>	<b>1 219,15</b>	<b>2 012,89</b>	<b>3 039,27</b>	<b>3 233,60</b>	<b>3 908,52</b>	<b>4 776,95</b>	<b>1 197,47</b>	<b>1 993,26</b>
<b>- na 1 osobę</b>	<b>1 219,15</b>	<b>1 006,44</b>	<b>1 013,09</b>	<b>1 077,87</b>	<b>977,13</b>	<b>955,39</b>	<b>1 197,47</b>	<b>996,63</b>

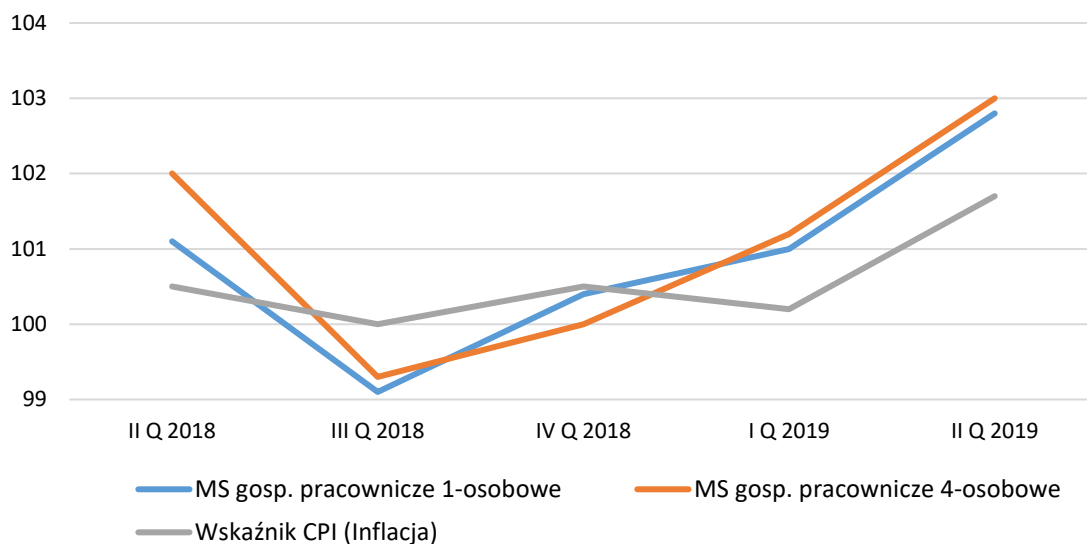
Źródło: Obliczenia IPiSS na podstawie danych GUS.

Uwaga: Symbole użyte w tablicy oznaczają odpowiednio: M – mężczyzna w wieku 25–60 lat, K – kobieta w wieku 25–60 lat, M+K/2 – wydatki na poziomie średniej arytmetycznej dla gospodarstwa mężczyzny i kobiety, DM – dziecko młodsze w wieku 4–6 lat, DS – dziecko starsze w wieku 13–15 lat. W przypadku gospodarstw emeryckich symbole M i K oznaczają odpowiednio mężczyznę i kobietę w wieku powyżej 60 lat.

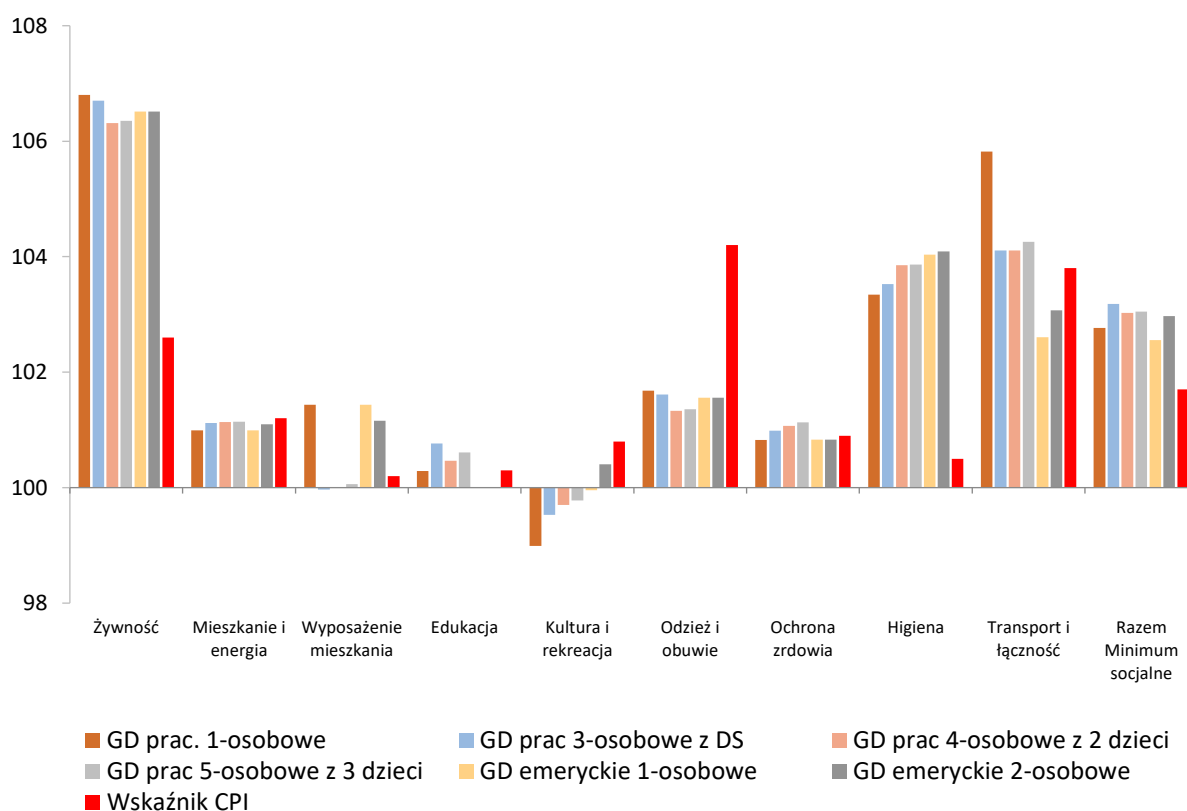
Wartość minimum socjalnego dla osoby samotnej w wieku do 60 lat wyniosła 1 219 zł. Dla samotnego emeryta minimum socjalne wyniosło 1 197 zł. W rodzinach z dziećmi, najwyższą wartość minimum na osobę w gospodarstwie oszacowano dla gospodarstwa z jednym dzieckiem starszym (1 078 zł), a najniższą w rodzinie z trójką dzieci (955 zł).

Wartości minimum socjalnego rosły w szybszym tempie niż poziom inflacji (Wykres 1). Głównym czynnikiem wyższej dynamiki koszyków był wzrost cen żywności, który został wzmocniony przez tegoroczną suszę.

Wykres 1. Dynamika minimum socjalnego (II kwartał 2018 r. – II kwartał 2019) na tle inflacji



Wykres 2. Dynamika minimum socjalnego w II kwartale 2019 r. na tle inflacji



Źródło: Opracowanie własne. GD – Gospodarstwo domowe, GD prac. – pracownicze gospodarstwo domowe.

Wykres 2 przedstawia dynamikę minimum socjalnego na tle wskaźnika inflacji w podziale na grupy potrzeb. Artykuły żywności wzrosły od 6,2% (rodzina z dzieckiem

młodszy) do 6,8% (osoba samotna w wieku produkcyjnym), przy inflacji dla żywności 2,6%. W koszyku minimum dla gospodarstwa 1-osobowego najbardziej wzrosły ceny warzyw (o 14%) w tym zwłaszcza ziemniaków (aż o 52%), ale także owoców (14%).

W zakresie kosztów mieszkania i energii, szacunki minimum zbiegają się z wartościami wskaźnika CPI. Dynamika koszyków odzieży i obuwia we wszystkich badanych typach rodzin wykazuje niższą dynamikę niż wskaźnik inflacji, odwrotnie było w przypadku wyposażenia mieszkania i higieny osobistej.

Tabela 2. Struktura minimum socjalnego (II kwartał 2019 r., w %)

Wyszczególnienie	Gospodarstwa pracownicze						Gospodarstwa emeryckie	
	1-osobowe	2-osobowe	3-osobowe	3-osobowe	4-osobowe	5-osobowe	1-osobowe	2-osobowe
	M+K/2	M+K	M+K +DM	M+K +DS	M+K +DM+DS	M+K +DM+2xDS	M+K/2	M+K
Żywność	25,4	30,8	28,4	28,9	30,2	31,3	24,5	29,4
Mieszkanie:	34,7	30,3	27,3	25,7	27,0	26,8	35,3	30,6
- użytkowanie i energia	29,3	26,3	24,3	22,9	24,0	23,8	29,9	26,6
- wyposażenie	5,3	4,0	3,0	2,8	2,9	2,9	5,4	4,0
Edukacja	1,4	1,7	3,0	5,0	5,6	7,6	0,0	0,0
Kultura i rekreacja	12,0	9,0	7,7	7,4	7,4	7,3	10,4	8,4
Odzież i obuwie	4,6	5,6	5,3	5,0	5,4	5,5	3,6	4,3
Ochrona zdrowia	3,6	4,1	3,7	3,5	3,7	3,6	7,1	8,3
Higiena osobista	3,2	3,7	2,9	3,3	3,2	3,3	2,5	3,0
Transport i łączność	7,7	8,2	16,0	15,4	12,8	10,7	9,2	9,4
Pozostałe wydatki	7,4	6,5	5,7	5,7	4,8	3,8	7,4	6,5
<b>Razem</b>	<b>100,0</b>	<b>100,0</b>	<b>100,0</b>	<b>100,0</b>	<b>100,0</b>	<b>100,0</b>	<b>100,0</b>	<b>100,0</b>

Źródło: Obliczenia IPiSS na podstawie danych GUS.

Opracował: dr Piotr Kurowski

#### Literatura:

Deniszczuk L., Kurowski P., Styrc M. (2007), *Progi minimalnej konsumpcji gospodarstw domowych wyznaczone metodą potrzeb podstawowych. Rodzaje, oszacowania i zastosowania polityce społecznej*, IPiSS, Warszawa.

Golinowska S. (2018), *O polskiej biedzie w latach 1990-2015, Definicje, miary, wyniki*, WN Scholar, Warszawa.

Golinowska S. (1997), *Polska bieda II. Kryteria – Ocena – Przeciwdziałanie*, IPiSS, Warszawa.

GUS (2019), *Sytuacja społeczno-gospodarcza w sierpniu 2019 r.*, Analizy statystyczne GUS, Warszawa.