

Warszawa, 14 grudnia 2021 r.

Poziom i struktura minimum socjalnego w III kwartale 2021 r.

W opracowaniu przedstawiamy szacunki wartości i struktury minimum socjalnego w warunkach cenowych panujących w trzecim kwartale 2021 r. Minimum socjalne stanowi wzorzec wydatków niezamożnych gospodarstw domowych, stosowany również jako punkt wyjścia przez różne instytucje publiczne i prywatne (np. instytucje wymiaru sprawiedliwości, urzędy, banki, organizacje non-profit itd.).¹

Na wstępie warto wspomnieć, że w 2021 r. w Europie i innych regionach nadal odnotowywano niemałą liczbę zakażonych wirusem SARS-CoV-2. Aktualnie prowadzone szacunki minimum socjalnego uwzględniają zaspokajanie potrzeb życiowych w typowych warunkach, tj. bez uwzględnienia okoliczności, jakie niesie ze sobą pandemia. Zakładamy, że wpłynęła ona na zachowania gospodarstw domowych w sferze konsumpcji, jednak dane o zmianach struktury i zakresu konsumpcji w 2021 r. nie są jeszcze znane.² Gdy wyniki takich badań staną się przesłanką do zmian w modelu minimum, poniższe szacunki można będzie przeliczyć na nowo.

Tabela 1. Minimum socjalne: dane za III kwartał 2021 r., w zł

Wyszczególnienie	Gospodarstwa pracownicze						Gospodarstwa emeryckie	
	1-osobowe	2-osobowe	3-osobowe	3-osobowe	4-osobowe	5-osobowe	1-osobowe	2-osobowe
	M+K/2	M+K	M+K +DM	M+K +DS	M+K +DM+DS	M+K +DM+2xDS	M+K/2	M+K
Żywność	340,52	681,05	947,63	1 031,85	1 298,43	1 649,23	324,07	648,15
Mieszkanie:	466,71	681,63	931,51	931,51	1 183,31	1 434,93	466,71	681,63
- użytkowanie i energia	395,97	595,65	833,86	833,86	1 059,33	1 283,24	395,97	595,65
- wyposażenie	70,74	85,98	97,65	97,65	123,98	151,69	70,74	85,98
Edukacja	21,21	42,43	96,21	190,01	243,80	412,60	0,00	0,00
Kultura i rekreacja	165,67	205,94	265,63	273,41	333,11	400,58	136,94	187,02
Odzież i obuwie	59,11	118,21	170,95	171,69	224,42	277,89	45,98	91,96
Ochrona zdrowia	46,93	89,12	124,75	126,74	162,37	199,99	93,10	181,47
Higiena osobista	42,99	83,92	100,20	121,29	138,13	175,62	34,63	67,18
Transport i łączność	99,97	178,04	514,07	528,36	528,36	542,65	123,80	207,60
Pozostałe wydatki	99,45	145,62	189,06	202,49	205,60	203,74	98,02	144,55
Razem	1 342,56	2 225,96	3 340,01	3 577,35	4 317,53	5 297,23	1 323,25	2 209,56
- na 1 osobę	1 342,56	1 112,98	1 113,34	1 192,45	1 079,38	1 059,45	1 323,25	1 104,78

Źródło: Obliczenia IPiSS na podstawie danych GUS. Symbole użyte w tablicy oznaczają odpowiednio: M – mężczyzna w wieku 25–60 lat, K – kobieta w wieku 25–60 lat, M+K/2 – wydatki na poziomie średniej arytmetycznej dla gospodarstwa męzczyzny i kobiety, DM – dziecko młodsze w wieku 4–6 lat, DS – dziecko starsze w wieku 13–15 lat. W przypadku gospodarstw emeryckich symbole M i K oznaczają odpowiednio męzczyznę i kobietę w wieku powyżej 60 lat.

W trzecim kwartale br. stopa bezrobocia rejestrowanego nadal obniżała się (z 6,0% w końcu czerwca do 5,6% na koniec września), spadła także liczba bezrobotnych zarejestrowanych w urzędach pracy. Przeciętne wynagrodzenie brutto w sektorze przedsiębiorstw wyniosło we wrześniu 5 841,16 zł,

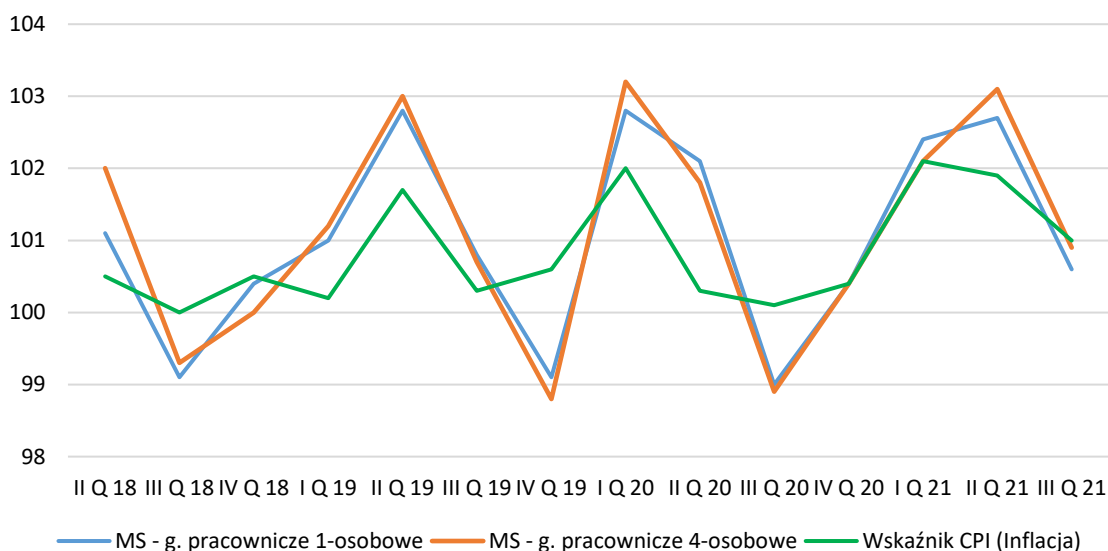
¹ Więcej szerzej Kurowski 2019 oraz Golinowska, Kurowski 2018. GUS wykorzystuje wartości minimum socjalnego do wyznaczania tzw. *sfer niedostatku*, nie będącej sferą ubóstwa (por. GUS 2020).

² Chodzi o dane z dużej próby (np. z badania budżetów gospodarstw domowych prowadzonego w GUS).

co oznacza śladowy wzrost do wartości z czerwca (o 0,7%). Dynamika wzrostu cen konsumpcyjnych (inflacja), liczona w relacji do drugiego, była nieco wyższa i wyniosła 1% (por. GUS 2021).

Wartość minimum socjalnego wyniosła 1 342,56 zł dla osoby samotnej w wieku produkcyjnym oraz 1 323,25 zł dla osoby w wieku emeryckim (por. Tabela 1). W rodzinie dwojga rodziców z dzieckiem starszym, minimum socjalne wyniosło 3 577,35 zł (1 192,45 zł na osobę), a w rodzinie z trójką dzieci 5 297,23 zł (1 059,45 zł na osobę).

Wykres 1. Dynamika minimum socjalnego w latach 2018 - 2021
na tle wskaźnika inflacji (poprzedni kwartał=100)



Źródło: Opracowanie własne.

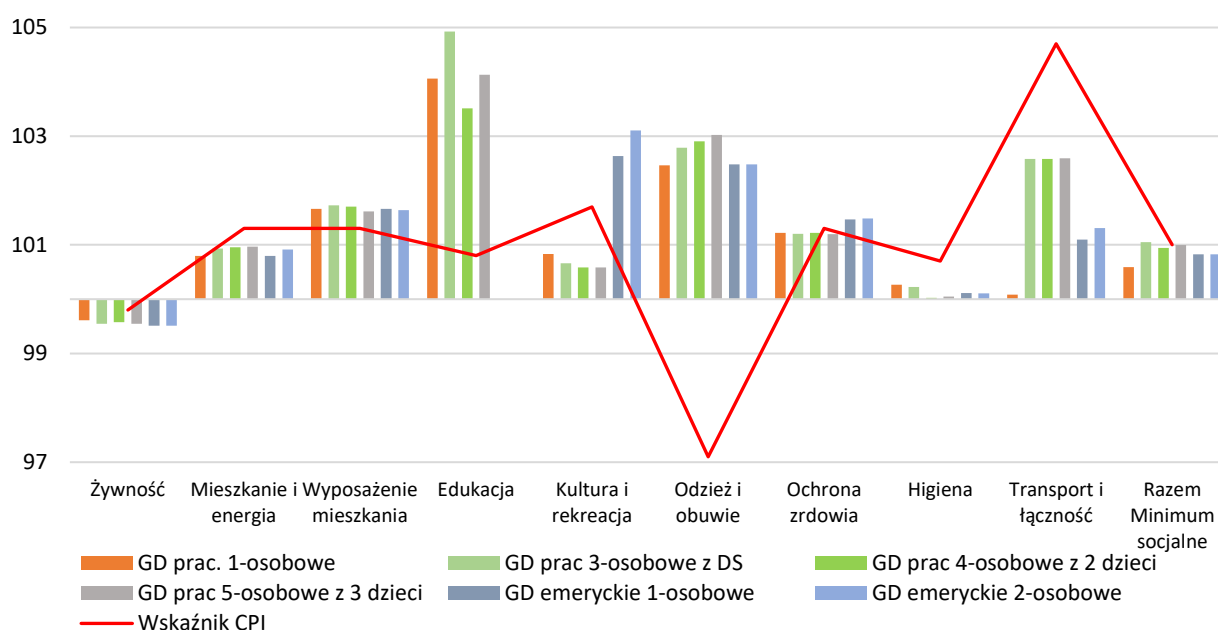
Dynamika wartości minimum socjalnego w stosunku do drugiego kwartału wzrosła bardzo mało: o 0,6% w gospodarstwach osób bez dzieci, o 0,8% wśród gospodarstw emeryckich, o 1,1% w rodzinie z dzieckiem starszym (od 13 do 15 lat).

Na ów nikły wzrost wartości minimum ogółem wpłynęła niższa wycena żywności (spadek od 0,4% do 0,5% w zależności od typu gospodarstwa). Trzeci kwartał to okres sezonowych obniżek cen owoców (-5,9%) i warzyw (-1,6%). Jednak ceny pozostałych grup żywności ujętych w koszyku wzrosły (tłuszcze od 3,3 do 4,1%, jaja o 1,5%, mleko i produkty mleczne oraz mięso i drób o 1,4%, wędliny o 1,2%). Koszty użytkowania mieszkania i nośników energii w trzecim kwartale wzrosły od 0,8% w gospodarstwach 1-osobowych do 1% w rodzinach cztero- oraz pięcioosobowych, przy nieco wyższym (1,3%) wskaźniku CPI w tej grupie (por. Wykres 2). Modelowe koszty wyposażenia mieszkań były z kolei wyższe (1,6-1,7%) niż wartość wskaźnika CPI (1,3%).

Koszykowe wydatki w zakresie edukacji miały wyższą dynamikę (od 1,1% w gospodarstwie rodziców z dzieckiem młodszym do 4,9% w rodzinie z dzieckiem starszym) niż wskaźnik CPI (0,8%).³ Wydatki na odzież i obuwie w trzecim kwartale również były wyższe (od 2,5% w gospodarstwach bez dzieci do 3% w rodzinie z trójką dzieci) od niskiego zwykle w okresie wakacji wskaźnika CPI w tej grupie (-2,9%). Dzieje się tak, gdyż notowania cen towarów ujętych w koszyku minimum podrożały, wskaźnik CPI obejmuje zaś wszystkie towary i usługi notowane w GUS. Niższe od wskaźnika CPI dla transportu (4,7%) były wydatki na transport i łączność (w gospodarstwach 1- oraz 2-osobowych od 0,1% do 1,3%, w rodzinach z dziećmi 2,6%). Podobne zjawisko występuje w wydatkach na higienę osobistą oraz na kulturę i rekreację (poza gospodarstwami emeryckimi).

³ Jest to skutkiem m. in. wzrostu kosztów kursów języków obcych (przewidywanych dla osób dorosłych czy starszych dzieci czy wyjazdu na zieloną szkołę).

Wykres 2. Dynamika minimum socjalnego w III kwartale 2021 r. na tle inflacji
(II kwartał 2021 =100)



Źródło: Opracowanie własne. Symbole: GD – Gospodarstwo domowe, GD prac. – pracownicze gospodarstwo domowe. Uwaga: w badanym okresie wskaźnik CPI dla transportu wyniósł 104,7, a dla łączności 100,6.

Tabela 2. Struktura minimum socjalnego (III kwartał 2021 r., w %)

Wyszczególnienie	Gospodarstwa pracownicze						Gospodarstwa emeryckie	
	1-osobowe	2-osobowe	3-osobowe	3-osobowe	4-osobowe	5-osobowe	1-osobowe	2-osobowe
	M+K/2	M+K	M+K +DM	M+K +DS	M+K +DM+DS	M+K +DM+2xDS	M+K/2	M+K
Żywność	25,4	30,6	28,4	28,8	30,1	31,1	24,5	29,3
Mieszkanie:	34,8	30,6	27,9	26,0	27,4	27,1	35,3	30,8
- użytkowanie i energia	29,5	26,8	25,0	23,3	24,5	24,2	29,9	27,0
- wyposażenie	5,3	3,9	2,9	2,7	2,9	2,9	5,3	3,9
Edukacja	1,6	1,9	2,9	5,3	5,6	7,8	0,0	0,0
Kultura i rekreacja	12,3	9,3	8,0	7,6	7,7	7,6	10,3	8,5
Odzież i obuwie	4,4	5,3	5,1	4,8	5,2	5,2	3,5	4,2
Ochrona zdrowia	3,5	4,0	3,7	3,5	3,8	3,8	7,0	8,2
Higiena osobista	3,2	3,8	3,0	3,4	3,2	3,3	2,6	3,0
Transport i łączność	7,4	8,0	15,4	14,8	12,2	10,2	9,4	9,4
Pozostałe wydatki	7,4	6,5	5,7	5,7	4,8	3,8	7,4	6,5
Razem	100,0	100,0	100,0	100,0	100,0	100,0	100,0	100,0

Źródło: Obliczenia IPiSS na podstawie danych GUS.

Opracował: dr Piotr Kurowski

Literatura:

GUS (2021), *Sytuacja społeczno-gospodarcza kraju w październiku 2021 r.*, GUS, Warszawa.

GUS (2020), *Aneks do opracowania sygnałnego Zasięg ubóstwa ekonomicznego w Polsce w 2019 r.*, GUS, Warszawa.

Kurowski P. (2019), *Rola progów minimalnej konsumpcji w polityce społecznej w Polsce*, Polityka Społeczna nr 4/2019.

Golinowska S. Kurowski P. (2018), *Koszykowe linie ubóstwa*, w: Golinowska S., *O polskiej biedzie w latach 1990-2015, Definicje, miary, wyniki*, WN Scholar, Warszawa.