

Informacja o poziomie i strukturze minimum socjalnego w 2021 r.

(na podstawie danych średniorocznych)

W opracowaniu prezentujemy oszacowaną wartość minimum socjalnego w warunkach cenowych dla 2021 r. na podstawie średniorocznych notowań cen. Minimum socjalne to model wydatków niezamożnych gospodarstw domowych. Zakres i poziom zaspokajanych potrzeb w minimum socjalnym winny zapewniać takie warunki, aby osobie na każdym etapie jej rozwoju umożliwić reprodukcję sił życiowych, posiadanie i wychowanie potomstwa oraz utrzymanie więzi społecznych. Minimum socjalne ma także szersze zastosowania: jest ono punktem odniesienia w analizach i działaniach instytucji publicznych (np. wymiar sprawiedliwości, urzędy skarbowe) oraz prywatnych (np. banki, NGO).¹

Tabela 1. Zmodyfikowane minimum socjalne (średniorocznie w 2021 r., w zł)

Wyszczególnienie	Gospodarstwa pracownicze						Gospodarstwa emeryckie	
	1-osobowe	2-osobowe	3-osobowe	3-osobowe	4-osobowe	5-osobowe	1-osobowe	2-osobowe
	M+K/2	M+K	M+K +DM	M+K +DS	M+K+ DM+DS	M+K+ DM+2xDS	M+K/2	M+K
Żywność	336,36	672,71	938,09	1 020,67	1 286,05	1 634,02	319,77	639,53
Mieszkanie	468,15	682,63	932,71	932,71	1 184,85	1 436,84	468,15	682,63
-użytkowanie i energia	397,44	596,82	835,22	835,22	1 060,87	1 284,98	397,44	596,82
-wyposażenie	70,71	85,81	97,49	97,49	123,98	151,86	70,71	85,81
Edukacja	20,05	40,10	94,95	183,77	238,62	402,34	0,00	0,00
Kultura i rekreacja	159,93	200,14	259,81	265,62	325,29	390,77	129,52	177,88
Odzież i obuwie	58,46	116,92	168,79	169,94	221,82	274,84	45,44	90,87
Ochrona zdrowia	46,79	88,92	124,36	126,43	161,87	199,38	92,62	180,58
Higiena osobista	42,87	83,66	99,93	120,94	137,76	175,16	34,54	67,00
Transport i łączność	98,17	175,68	511,72	525,79	525,79	539,87	123,35	206,71
Pozostałe wydatki	98,46	144,25	187,82	200,75	204,10	202,13	97,07	143,16
Razem	1 329,24	2 205,01	3 318,18	3 546,62	4 286,15	5 255,35	1 310,46	2 188,36
- na 1 osobę	1 329,24	1 102,51	1 106,06	1 182,21	1 071,54	1 051,07	1 310,46	1 094,18

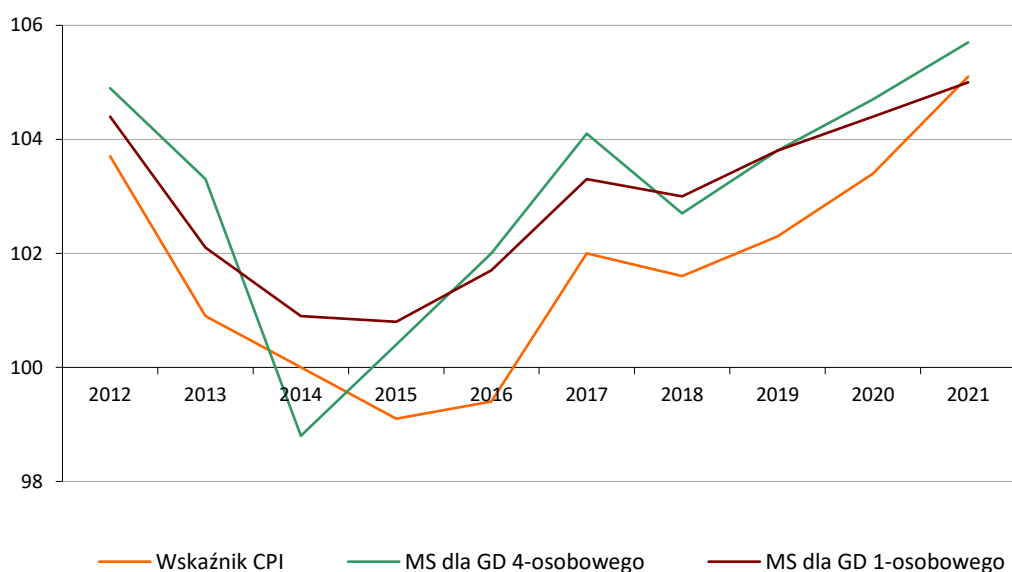
Źródło: Obliczenia IPiSS na podstawie danych GUS. Uwaga: Symbole użyte w tablicy oznaczają: M – mężczyzna w wieku 25–60 lat, K – kobieta w wieku 25–60 lat, DM – dziecko młodsze (4–6 lat), DS – dziecko starsze (13–15 lat). W gospodarstwach emeryckich M i K oznaczają odpowiednio mężczyznę i kobietę w wieku powyżej 60 lat.

¹ Por. Kurowski 2019. GUS wykorzystuje wartości minimum socjalnego do wyznaczania tzw. *sfer niedostatku*, nie będącej sferą ubóstwa (por. GUS 2021).

W 2021 r. w Polsce nadal notowano dużą liczbę zakażonych wirusem SARS-CoV-2. Prezentowane wartości minimum socjalnego oszacowano przy założeniu zaspokajania potrzeb życiowych w typowych warunkach (bez uwzględnienia okoliczności, jakie niesie ze sobą pandemia). Choć musiało to wpłynąć na zmiany struktury i zakresu konsumpcji gospodarstw domowych w ubiegłym roku, brakuje pełnych danych na ten temat.² Gdy wyniki tych badań będą przesłanką do zmian w modelu minimum, prezentowane szacunki można będzie zrewidować.

Wartość minimum socjalnego w ujęciu średniorocznym w 2021 r. wyniosła: 1 329,24 zł dla osoby samotnej w wieku produkcyjnym, a w wieku emeryckim 1 310,46 zł (por. Tabela 1). W gospodarstwie rodziców z dzieckiem starszym minimum wyniosło 3 546,62 zł (1 182,21 zł na osobę). W przypadku rodziny z trójką dzieci było to 5 255,35 zł (1 051,07 zł na osobę).

Wykres 1. Dynamika minimum socjalnego na tle wskaźnika CPI, lata 2012 - 2021



Źródło: Opracowanie własne na podstawie bazy danych IPiSS oraz GUS.

Przy rosnącej inflacji (w 2021 r. wyniosła ona 5,1%) wartości minimum socjalnego wzrosły od 5% (gospodarstwa pracowników bez dzieci) do 6,1% (gospodarstwo 3-osobowe z dzieckiem młodszym). Wzrost wartości minimum socjalnego nastąpił w wyniku wzrostu cen w dwóch głównych grupach wydatków: opłat za eksploatację mieszkania i nośniki energii (od 5,9 do 6,1% przy wskaźniku CPI na poziomie 7,4%) oraz za żywność. Dynamika tej ostatniej była wyższa od wskaźnika CPI (por. Tabela 2 z danymi w przekroju grup produktów).

W zakresie kultury i rekreacji, odzieży i obuwia, ochrony zdrowia oraz higieny osobistej, dynamika modelowych wydatków w minimum była zwykle wyższa od wskaźników CPI (por. Wykres 2). W przypadku transportu i łączności dynamika kosztów była niższa, zwłaszcza w gospodarstwach bez dzieci.

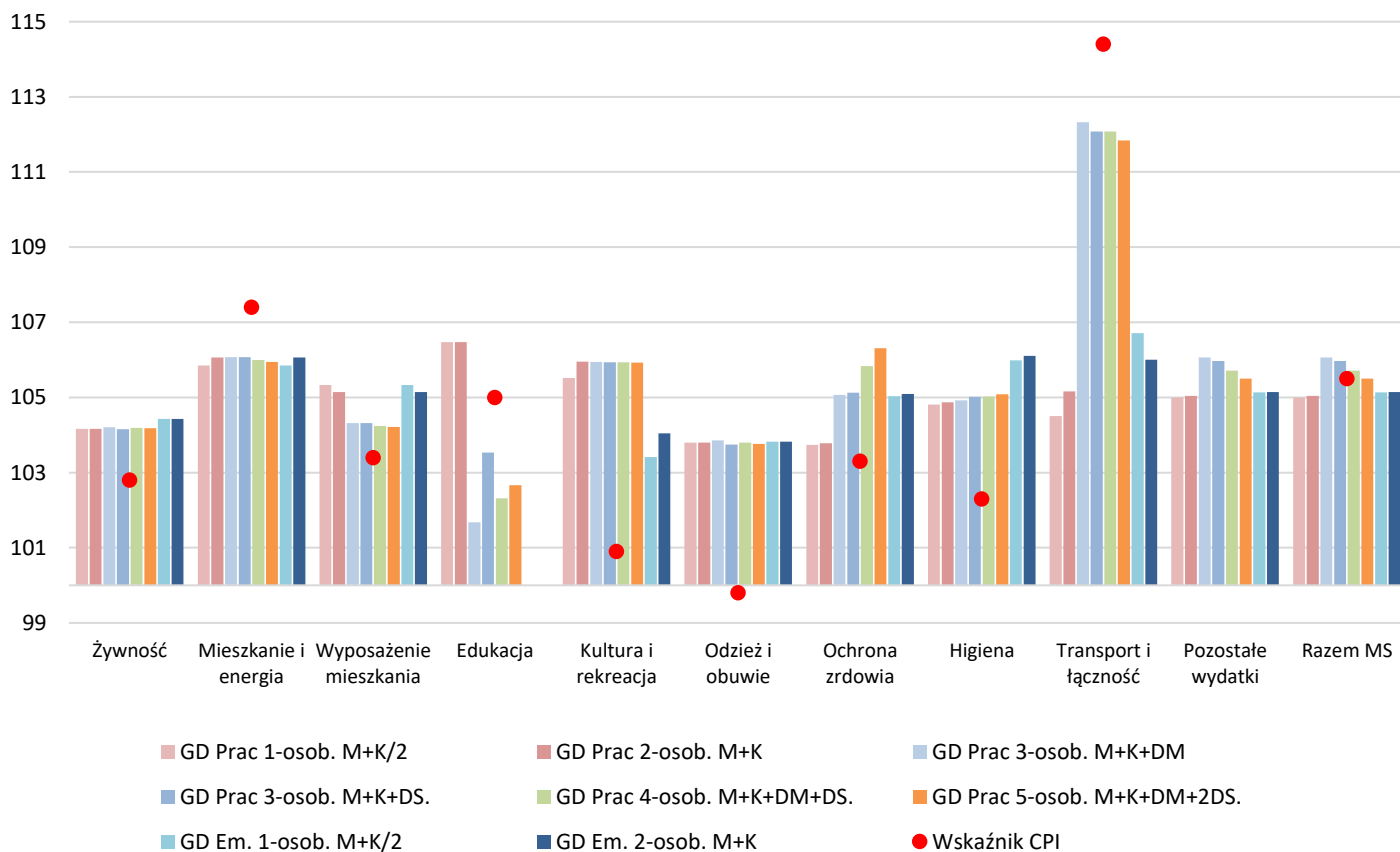
² Chodzi o dane z dużej próby np. z badania budżetów gospodarstw domowych prowadzonego w GUS.

Tabela 2. Dynamika żywności w minimum socjalnym na tle inflacji w 2021 r.

Wyszczególnienie	Gospodarstwa pracownicze					Emeryckie	Wskaźnik CPI
	1-osob	3-osob	3-osob	4-osob	5-osob	1-osob	
	M+K/2	M+K +DM	M+K +DS	M+K +DM+DS	M+K +DM+2xDS	M+K/2	
1. Produkty zbożowe	107,3	106,9	107,3	107,0	107,1	107,1	104,1
2. Warzywa	108,4	108,6	108,4	108,6	108,6	109,5	103,8
3. Owoce	102,8	102,8	102,8	102,8	102,8	102,8	98,6
4. Mleko i produkty mleczne	103,8	103,8	103,8	103,7	103,7	103,8	103,5
5. Mięso i wędliny	103,0	103,0	103,0	103,1	103,1	103,1	102,0
6. Ryby	104,3	104,1	104,3	104,1	104,1	104,2	104,5
7. Tłuszcze	105,9	105,5	105,9	105,6	105,6	106,4	104,8
8. Cukier i słodycze	104,6	104,6	104,6	104,6	104,6	104,6	103,1
9. Żywność w MS	104,2	104,2	104,2	104,2	104,2	104,3	102,8

Źródło: Opracowanie własne.

Wykres 2. Dynamika wybranych potrzeb w minimum socjalnym w 2021 r. na tle wskaźnika CPI (2020 r. = 100)



Źródło: Obliczenia IPiSS na podstawie danych GUS. Uwaga: na Wykresie 2 w grupie „transport i łączność” wskaźnik CPI dla transportu wyniósł 114,4 a dla łączności 105,5.

Tabela 3. Struktura minimum socjalnego (średniorocznie w 2021 r., w %)

Wyszczególnienie	Gospodarstwa pracownicze						Gospodarstwa emeryckie	
	1-osobowe	2-osobowe	3-osobowe	3-osobowe	4-osobowe	5-osobowe	1-osobowe	2-osobowe
	M+K/2	M+K	M+K +DM	M+K +DS	M+K +DM+DS	M+K +DM+2xDS	M+K/2	M+K
Żywność	25,3	30,5	28,3	28,8	30,0	31,1	24,4	29,2
Mieszkanie:	35,2	31,0	28,1	26,3	27,6	27,3	35,7	31,2
- użytkowanie i energia	29,9	27,1	25,2	23,5	24,8	24,5	30,3	27,3
- wyposażenie	5,3	3,9	2,9	2,7	2,9	2,9	5,4	3,9
Edukacja	1,5	1,8	2,9	5,2	5,6	7,7	0,0	0,0
Kultura i rekreacja	12,0	9,1	7,8	7,5	7,6	7,4	9,9	8,1
Odzież i obuwie	4,4	5,3	5,1	4,8	5,2	5,2	3,5	4,2
Ochrona zdrowia	3,5	4,0	3,7	3,6	3,8	3,8	7,1	8,3
Higiena osobista	3,2	3,8	3,0	3,4	3,2	3,3	2,6	3,1
Transport i łączność	7,4	8,0	15,4	14,8	12,3	10,3	9,4	9,4
Pozostałe wydatki	7,4	6,5	5,7	5,7	4,8	3,8	7,4	6,5
Razem	100,0	100,0	100,0	100,0	100,0	100,0	100,0	100,0

Źródło: Obliczenia IPiSS na podstawie danych GUS.

Opracował dr Piotr Kurowski

Literatura:

Deniszczuk L., Kurowski P., Styrc M. (2007), *Progi minimalnej konsumpcji gospodarstw domowych wyznaczone metodą potrzeb podstawowych. Rodzaje, oszacowania i zastosowania polityce społecznej*, IPiSS, Warszawa.

Golinowska S. (2018), *O polskiej biedzie w latach 1990-2015, Definicje, miary, wyniki*, WN Scholar, Warszawa.

GUS (2021), *Ubóstwo w Polsce w latach 2019 i 2020, Analizy statystyczne*, GUS, Warszawa.

Kurowski P. (2019), *Rola progów minimalnej konsumpcji w polityce społecznej w Polsce*, Polityka Społeczna nr 4/2019, s. 43–48.