

Informacja o poziomie i strukturze minimum socjalnego w 2019 r.

(na podstawie danych średniorocznych)

Minimum socjalne jest wskaźnikiem (modelem) kosztów utrzymania gospodarstw domowych zagrożonych tzw. *sferą niedostatku*. Zakres i poziom zaspokajanych potrzeb w minimum socjalnym winny zapewniać takie warunki, aby osobie na każdym etapie jej rozwoju umożliwić reprodukcję sił życiowych, posiadanie i wychowanie potomstwa oraz utrzymanie więzi społecznych (Golinowska, Kurowski 2018).

Przedstawiamy szacunki wartości i struktury minimum socjalnego w 2019 r. na podstawie średniorocznych notowań cen udostępnionych przez GUS.

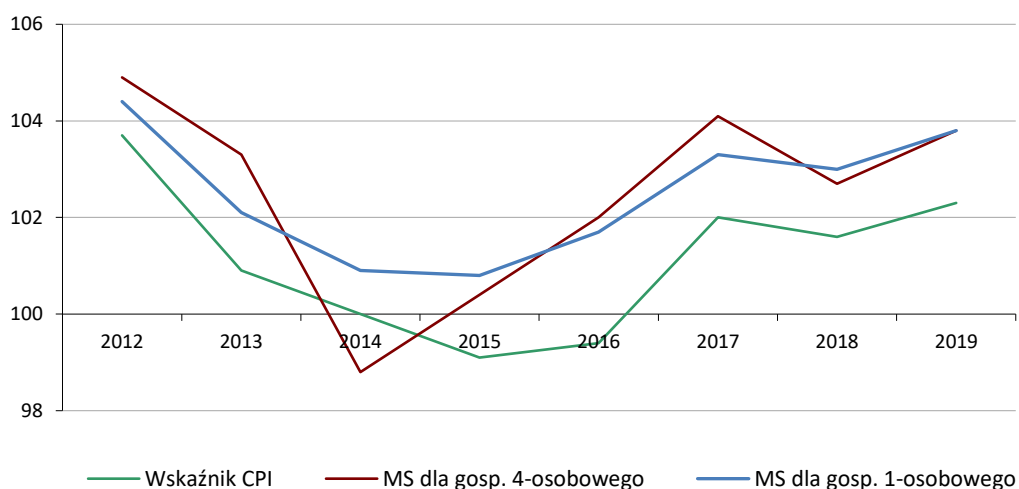
Tabela 1. Zmodyfikowane minimum socjalne (średniorocznie w 2019 r., w zł)

Wyszczególnienie	Gospodarstwa pracownicze						Gospodarstwa emeryckie	
	1-osobowe	2-osobowe	3-osobowe	3-osobowe	4-osobowe	5-osobowe	1-osobowe	2-osobowe
	M+K/2	M+K	M+K +DM	M+K +DS	M+K+ DM+DS	M+K+ DM+2xDS	M+K/2	M+K
Żywność	307,07	614,15	858,06	929,55	1 173,46	1 488,85	290,75	581,51
Mieszkanie	419,67	608,20	829,19	829,19	1 053,16	1 277,07	419,67	608,20
-użytkowanie i energia	354,84	528,34	738,17	738,17	937,93	1 136,44	354,84	528,34
-wyposażenie	64,84	79,85	91,02	91,02	115,23	140,63	64,84	79,85
Edukacja	17,94	35,88	92,43	163,93	220,48	366,47	0,00	0,00
Kultura i rekreacja	147,16	181,16	233,79	239,16	291,80	349,80	125,08	169,14
Odzież i obuwie	56,09	112,19	161,74	162,70	212,25	262,76	43,32	86,64
Ochrona zdrowia	43,73	83,10	112,65	114,08	143,63	174,61	85,28	166,20
Higiena osobista	37,75	73,43	87,28	105,73	120,12	152,53	29,68	57,30
Transport i łączność	93,34	164,53	460,60	473,67	473,67	486,75	109,37	186,38
Pozostałe wydatki	89,82	131,08	170,14	181,08	184,43	182,35	88,25	129,87
Razem	1 212,59	2 003,72	3 005,88	3 199,09	3 872,99	4 741,20	1 191,40	1 985,23
- na 1 osobę	1 212,59	1 001,86	1 001,96	1 066,36	968,25	948,24	1 191,40	992,61

Źródło: Obliczenia IPiSS na podstawie danych GUS. Uwaga: Symbole użyte w tablicy oznaczają: M – mężczyzna w wieku 25–60 lat, K – kobieta w wieku 25–60 lat, DM – dziecko młodsze (4–6 lat), DS – dziecko starsze (13–15 lat). W gospodarstwach emeryckich M i K oznaczają odpowiednio mężczyznę i kobietę w wieku powyżej 60 lat.

Przy rosnącej inflacji (2,3% w 2019 r. wobec 1,6% w 2018 r.) wartości minimum socjalnego wzrosły od 3,4% (gospodarstwo samotnego emeryta) do 3,8% (w rodzinie dwojga osób pracujących) (por. Wykres 1).

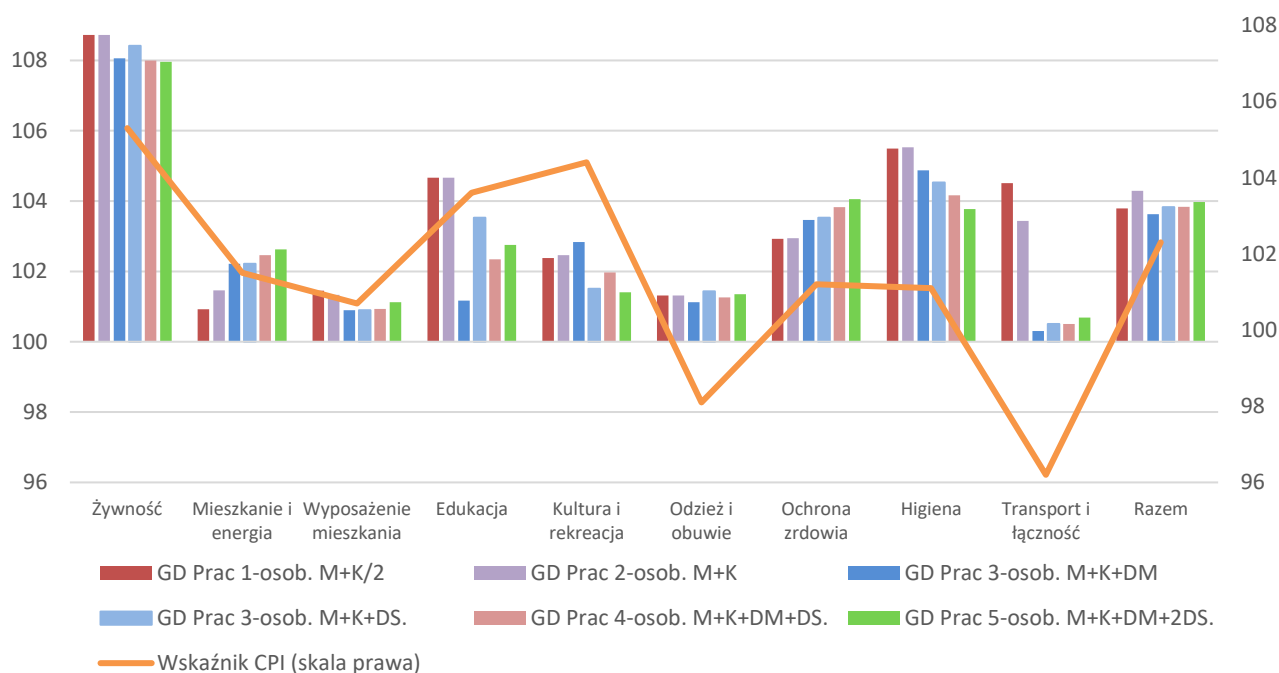
Wykres 1. Dynamika minimum socjalnego na tle wskaźnika CPI, lata 2012 - 2019



Źródło: Opracowanie własne na podstawie bazy danych IPiSS oraz GUS.

Wzrost wartości minimum socjalnego w dużej mierze wynika ze wzrostu cen żywności. Wysoką dynamiką wykazywały ceny warzyw (wzrost o 24-25% wobec wskaźnika CPI na poziomie 20%), co było skutkiem panującej w 2019 r. suszy. W koszyku minimum szybciej niż wskaźniki CPI rosły również owoce (3%), mleko i produkty mleczne (2%) oraz cukier i słodycze (10%). Wzrost wydatków na utrzymanie mieszkania oraz nośniki energii był umiarkowany.

Wykres 2. Dynamika wybranych potrzeb w minimum socjalnym w 2019 r. na tle wskaźnika CPI (2018 r. = 100)



Źródło: Obliczenia IPiSS. Uwaga: W grupie „transport i łączność” wskaźnik CPI dla transportu wynosił 96,2, dla łączności 99,3.

Ponadprzeciętnie wzrosły koszty dotyczyły transportu i łączności (od +4,2 do 5,5%) przy dość niskich wskaźnikach CPI (dla transportu wynosił 96,2 a dla łączności 99,3). Na wyższą dynamikę transportu złożyły się wyższe ceny niektórych biletów oraz kosztów korzystania z używanego samochodu. W łączności najbardziej wzrosły opłaty pocztowe oraz za dostęp do Internetu. Koszyki higieny osobistej na skutek wyższej wyceny towarów oraz niektórych usług (np. fryzjerskich) wzrosły od 3,8 do 5,5% (wskaźnik CPI 1,1%).

Tabela 2. Struktura minimum socjalnego (w 2019 r., średniorocznie), w %

Wyszczególnienie	Gospodarstwa pracownicze						Gospodarstwa emeryckie	
	1-osobowe	2-osobowe	3-osobowe	3-osobowe	4-osobowe	5-osobowe	1-osobowe	2-osobowe
	M+K/2	M+K	M+K +DM	M+K +DS	M+K+ DM+DS	M+K+ DM+2xDS	M+K/2	M+K
Żywność	25,3	30,7	28,5	29,1	30,3	31,4	24,4	29,3
Mieszkanie	34,6	30,4	27,6	25,9	27,2	26,9	35,2	30,6
-użytkowanie i energia	29,3	26,4	24,6	23,1	24,2	24,0	29,8	26,6
-wyposażenie	5,3	4,0	3,0	2,8	3,0	3,0	5,4	4,0
Edukacja	1,5	1,8	3,1	5,1	5,7	7,7	0,0	0,0
Kultura i rekreacja	12,1	9,0	7,8	7,5	7,5	7,4	10,5	8,5
Odzież i obuwie	4,6	5,6	5,4	5,1	5,5	5,5	3,6	4,4
Ochrona zdrowia	3,6	4,1	3,7	3,6	3,7	3,7	7,2	8,4
Higiena osobista	3,1	3,7	2,9	3,3	3,1	3,2	2,5	2,9
Transport i łączność	7,7	8,2	15,3	14,8	12,2	10,3	9,2	9,4
Pozostałe wydatki	7,4	6,5	5,7	5,7	4,8	3,8	7,4	6,5
Razem	100,0	100,0	100,0	100,0	100,0	100,0	100,0	100,0

Źródło: Obliczenia IPiSS na podstawie danych GUS.

Opracował dr Piotr Kurowski

Literatura:

Deniszczuk L., Kurowski P., Styrc M. (2007), *Progi minimalnej konsumpcji gospodarstw domowych wyznaczane metodą potrzeb podstawowych. Rodzaje, oszacowania i zastosowania polityce społecznej*, IPiSS, Warszawa.

Deniszczuk L., Sajkiewicz B. (1997), *Kategoria minimum socjalnego*, w: Golinowska (1997) *Polska bieda II. Kryteria – Ocena – Przeciwdziałanie*, IPiSS, Warszawa.

Golinowska S., Kurowski P. (2018), *Koszykowe linie ubóstwa*, str. 38-39 w: Golinowska 2018.

Golinowska S. (2018), *O polskiej biedzie w latach 1990-2015, Definicje, miary, wyniki*, WN Scholar, Warszawa.

GUS (2019): *Informacja o sytuacji społeczno-gospodarczej kraju w 2018 r.*, GUS, Warszawa.

Kurowski P. (2019), *Rola progów minimalnej konsumpcji w polityce społecznej w Polsce*, *Polityka Społeczna* 4/2019, s. 43-48.