

## Informacja o poziomie i strukturze minimum socjalnego w 2020 r.

(na podstawie danych średniorocznych)

Minimum socjalne jest modelem kosztów utrzymania gospodarstw domowych zagrożonych tzw. sferą niedostatku. Zakres i poziom zaspokajanych potrzeb w minimum socjalnym winny zapewniać takie warunki, aby osobie na każdym etapie jej rozwoju umożliwić reprodukcję sił życiowych, posiadanie i wychowanie potomstwa oraz utrzymanie więzi społecznych (por. Golinowska 2018).

Przedstawiamy poniżej szacunki wartości minimum socjalnego w warunkach cenowych z 2020 r. na podstawie średniorocznych notowań cen.

Tabela 1. Zmodyfikowane minimum socjalne (średniorocznie w 2020 r., w zł)

Wyszczególnienie	Gospodarstwa pracownicze						Gospodarstwa emeryckie	
	1-osobowe	2-osobowe	3-osobowe	3-osobowe	4-osobowe	5-osobowe	1-osobowe	2-osobowe
	M+K/2	M+K	M+K +DM	M+K +DS	M+K+ DM+DS	M+K+ DM+2xDS	M+K/2	M+K
Żywność	322,91	645,82	900,21	979,92	1 234,31	1 568,41	306,20	612,41
Mieszkanie	442,59	644,31	880,84	880,84	1 119,77	1 358,62	442,59	644,31
-użytkowanie i energia	375,46	562,69	787,39	787,39	1 000,83	1 212,90	375,46	562,69
-wyposażenie	67,13	81,61	93,45	93,45	118,94	145,72	67,13	81,61
Edukacja	18,83	37,66	93,38	177,50	233,22	391,89	0,00	0,00
Kultura i rekreacja	151,56	188,90	245,22	250,74	307,06	368,91	125,24	170,96
Odzież i obuwie	56,32	112,64	162,53	163,80	213,69	264,86	43,76	87,52
Ochrona zdrowia	45,10	85,68	118,36	120,27	152,95	187,54	88,17	171,83
Higiena osobista	40,90	79,78	95,25	115,16	131,18	166,68	32,59	63,15
Transport i łączność	93,94	167,06	455,58	469,14	469,14	482,71	115,59	195,01
Pozostałe wydatki	93,77	137,33	177,08	189,44	193,07	191,58	92,33	136,16
<b>Razem</b>	<b>1 265,94</b>	<b>2 099,17</b>	<b>3 128,46</b>	<b>3 346,81</b>	<b>4 054,40</b>	<b>4 981,20</b>	<b>1 246,49</b>	<b>2 081,34</b>
<b>- na 1 osobę</b>	<b>1 265,94</b>	<b>1 049,59</b>	<b>1 042,82</b>	<b>1 115,60</b>	<b>1 013,60</b>	<b>996,24</b>	<b>1 246,49</b>	<b>1 040,67</b>

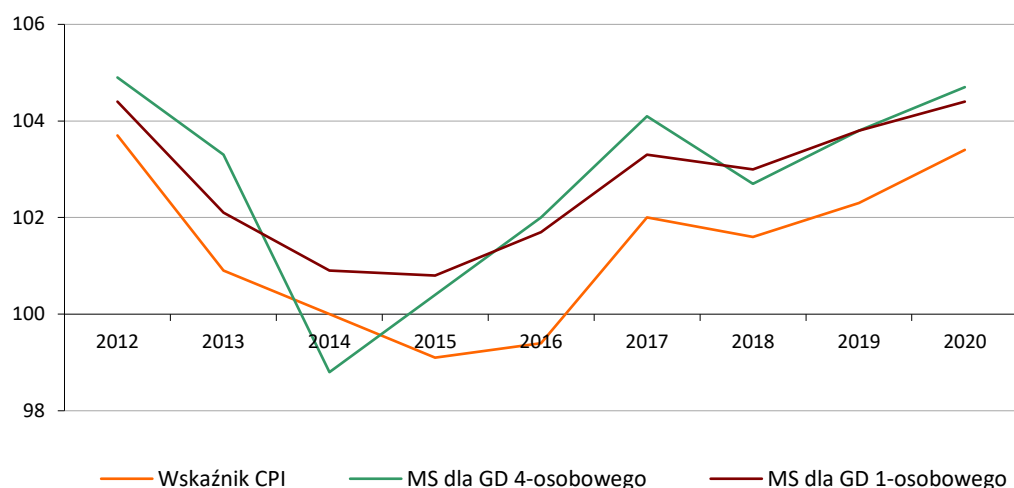
Źródło: Obliczenia IPiSS na podstawie danych GUS. Uwaga: Symbole użyte w tablicy oznaczają: M – mężczyzna w wieku 25–60 lat, K – kobieta w wieku 25–60 lat, DM – dziecko młodsze (4–6 lat), DS – dziecko starsze (13–15 lat). W gospodarstwach emeryckich M i K oznaczają odpowiednio mężczyznę i kobietę w wieku powyżej 60 lat.

W ubiegłym roku zarówno globalnie jak i w Polsce wybuchła pandemia wywołana przez wirusa SARS-CoV-19. Szacunki minimum socjalnego, jakie przedstawiamy dla 2020 r. uwzględniają sposób zaspokojenia potrzeb w standardowych warunkach. W prezentowanych wynikach modelu nie uwzględniono jeszcze w pełni okoliczności szczególnych, jakie wynikają z pandemii koronawirusa z uwagi na brak kompleksowych danych uwzględniających efekty ekonomiczne wywołane koronawirusem na poziomie gospodarstw domowych. Czekamy na

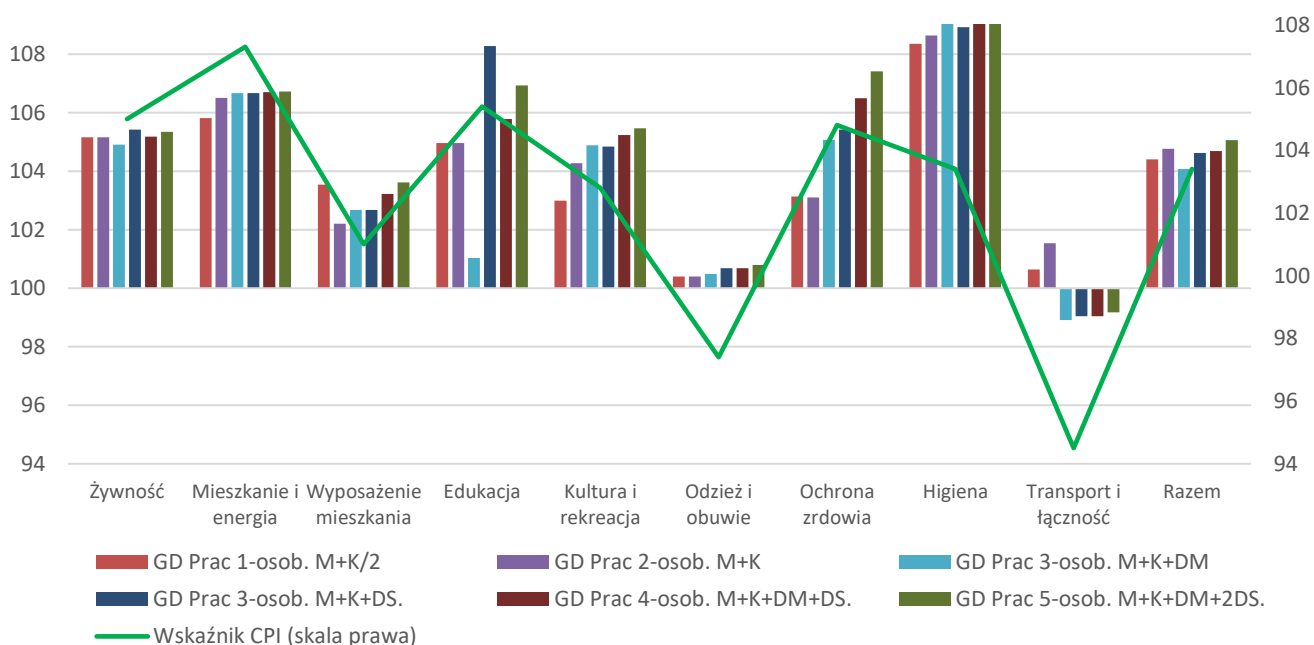
dane statystyczne GUS potwierdzające różne zmiany w zwyczajach konsumpcyjnych gospodarstw domowych w 2020 r.<sup>1</sup> Gdy te wyniki staną się przesłanką do zmian w modelu minimum socjalnego, szacunki za ten okres będą przeliczone ponownie.

W warunkach umiarkowanie rosnącej inflacji, która wyniosła w 2020 r. 3,4% (wobec 2,3% w 2019 r. i 1,6% w 2018 r.) wartości minimum socjalnego wzrosły od 4,1% (gospodarstwo 3-osobowe z dzieckiem młodszym) do 5,1% (gospodarstwo z trójką dzieci).

Wykres 1. Dynamika minimum socjalnego na tle wskaźnika CPI, lata 2012 - 2020



Wykres 2. Dynamika wybranych potrzeb w minimum socjalnym w 2020 r. na tle wskaźnika CPI (2019 r. = 100)



Źródło: Obliczenia IPiSS na podstawie danych GUS. Uwaga: na Wykresie 2 w grupie „transport i łączność” wskaźnik CPI dla transportu wynosił 94,5 a dla łączności 103,6.

<sup>1</sup> Chodzi o dane na podstawie dużej próby badawczej w ciągu całego roku, za taką uznaje się np. badanie budżetów gospodarstw domowych.

Wzrost wartości minimum socjalnego nastąpił w wyniku wzrostu cen dwóch głównych grup wydatków: żywności oraz wydatków na mieszkanie i energię. Dynamika żywności jest spójna ze wskaźnikiem CPI dla żywności. Największe wzrosty dotyczyły cen owoców (wzrost o 24,8%), produktów zbożowych (wzrost o 10,6 - 11,4%) mięsa i wędlin (wzrost o 5,6 - 6,1%) czy produktów mlecznych (wzrost o 3,5%). Natomiast wśród wydatków na mieszkanie spółdzielcze, najbardziej wzrosły koszty zaopatrzenia w wodę i usługi kanalizacyjne (wzrost o 14,6% w stosunku do 2019 r.) oraz za energii elektryczną (+11,8%). Łącznie modelowe wydatki na utrzymanie mieszkania wzrosły od 5,8% w przypadku osoby samotnej do 6,7% w gospodarstwach powyżej 3 osób.

Ponadprzeciętnie wzrosły koszty dotyczące higieny osobistej (co świadczy o wyższym popycie na te produkty w czasie pandemii), a także w przypadku odzieży i obuwia oraz w transporcie i łączności. Wyższe były także wydatki w kulturze i rekreacji (poza gospodarstwami osób starszych), a także w edukacji (w rodzinach z dzieckiem starszym) oraz w ochronie zdrowia (w gospodarstwach z dziećmi).

Tabela 2. Struktura minimum socjalnego (w 2020 r., średniorocznie), w %

Wyszczególnienie	Gospodarstwa pracownicze						Gospodarstwa emeryckie	
	1-osobowe	2-osobowe	3-osobowe	3-osobowe	4-osobowe	5-osobowe	1-osobowe	2-osobowe
	M+K/2	M+K	M+K +DM	M+K +DS	M+K+ DM+DS	M+K+ DM+2xDS	M+K/2	M+K
Żywność	25,5	30,8	28,8	29,3	30,4	31,5	24,6	29,4
Mieszkanie	35,0	30,7	28,2	26,3	27,6	27,3	35,5	31,0
-użytkowanie i energia	29,7	26,8	25,2	23,5	24,7	24,3	30,1	27,0
-wyposażenie	5,3	3,9	3,0	2,8	2,9	2,9	5,4	3,9
Edukacja	1,5	1,8	3,0	5,3	5,8	7,9	0,0	0,0
Kultura i rekreacja	12,0	9,0	7,8	7,5	7,6	7,4	10,0	8,2
Odzież i obuwie	4,4	5,4	5,2	4,9	5,3	5,3	3,5	4,2
Ochrona zdrowia	3,6	4,1	3,8	3,6	3,8	3,8	7,1	8,3
Higiena osobista	3,2	3,8	3,0	3,4	3,2	3,3	2,6	3,0
Transport i łączność	7,4	8,0	14,6	14,0	11,6	9,7	9,3	9,4
Pozostałe wydatki	7,4	6,5	5,7	5,7	4,8	3,8	7,4	6,5
<b>Razem</b>	<b>100,0</b>	<b>100,0</b>	<b>100,0</b>	<b>100,0</b>	<b>100,0</b>	<b>100,0</b>	<b>100,0</b>	<b>100,0</b>

Źródło: Obliczenia IPiSS na podstawie danych GUS.

Opracował dr Piotr Kurowski

Literatura:

Deniszczuk L., Kurowski P., Styrc M. (2007), *Progi minimalnej konsumpcji gospodarstw domowych wyznaczane metodą potrzeb podstawowych. Rodzaje, oszacowania i zastosowania polityce społecznej*, IPiSS, Warszawa.

Golinowska S. (2018), *O polskiej biedzie w latach 1990-2015, Definicje, miary, wyniki*, WN Scholar, Warszawa.

Kurowski P. (2019), *Rola progów minimalnej konsumpcji w polityce społecznej w Polsce*, Polityka Społeczna nr 4/2019, s. 43–48.