

Instytut Pracy i Spraw Socjalnych



Wartość i struktura Wsparcia Dochodowego Rodzin

(według informacji cenowych dla 2016 r.)

Opracował Zespół IPiSS w składzie:

Piotr Kurowski (Koordynator)

Piotr Broda-Wysocki

Dorota Głogosz

Agnieszka Sowa

Warszawa, luty 2018

SPIS TREŚCI

Wprowadzenie.....	3
I. Żywność.....	5
II. Potrzeby mieszkaniowe	7
III. Odzież i obuwie.....	10
IV. Edukacja.....	13
V. Ochrona zdrowia i higiena	16
VI. Transport i łączność	18
VII. Kultura i rekreacja	22
VIII. Niepełnosprawność	23
IX. Podsumowanie: Próg WDR w cenach z 2016 r.	27
Literatura:	31
Aneks Tabelaryczny.....	33

Wykaz stosowanych skrótów:

BBGD	Badania Budżetów Gospodarstw Domowych
DD	Dziecko Dorastające (6-18 lat)
DM	Dziecko Młodsze (0-5 lat)
DS	Dziecko Starsze (19-24 lata)
K	Osoba dorosła - Kobieta (25-60 lat)
M	Osoba dorosła - Mężczyzna (25-65 lat)
N (danej kategorii dziecka)	Dziecko Niepełnosprawne
WDR	Wsparcie Dochodowe Rodzin

W weryfikacji koszyka Wsparcia Dochodowego Rodzin brali udział:

- dr Piotr Kurowski, jako koordynator badania, autor w dziedzinie potrzeb żywności oraz mieszkania, współautor w dziedzinie odzieży i obuwia oraz zdrowia i higieny
- dr hab. Piotr Broda-Wysocki jako autor w dziedzinie potrzeb związanych z transportem i łącznością, oraz współautor w dziedzinie odzieży i obuwia
- dr Dorota Głogosz – w dziedzinie edukacji oraz kultury i rekreacji
- dr Agnieszka Sowa - w dziedzinie ochrony zdrowia i higieny.

Redakcja: dr Piotr Kurowski.

Wprowadzenie

W opracowaniu przedstawiamy szacunki wysokości i struktury Wsparcia Dochodowego Rodzin (WDR). Ta kategoria koszykowa została opracowana już jakiś czas temu (IPSS 2002) i wpisała się tradycję cyklicznego badania – poddania merytorycznej ocenie – poziomu dochodów w rodzinach, który uprawniałby do świadczeń rodzinnych. Niniejszy raport ma charakter ponownego przeglądu w stosunku do poprzednich badań (IPiSS 2015).¹ W zadaniu badania prognozy Wsparcia Dochodowego Rodzin kierowano się wskazaniem merytorycznymi oraz ramami formalno-prawnymi.²

Priorytetem obecnego badania koszyków jest aktualizacja cen dla zawartych w koszykach produktów oraz wymiana niektórych dóbr, które znikły z rynku, na ich nowsze zamienniki. Zmiany asortymentu czy korekty koszyków dokonywano, gdy ich konstrukcja uległa daleko idącej dezaktualizacji. Uwzględniono także zmiany, jakie zaszły w otoczeniu systemowym (ochrona zdrowia czy edukacja) gospodarstw niezamożnych.

W analizach prognoz WDR w tej edycji dodano kilka dodatkowych typów gospodarstw domowych. Badania prowadzone są dla następujących gospodarstw:

1. Rodzic samotnie wychowujący dziecko:
 - Rodzic (M / K) z dzieckiem młodszym (DM),
 - Rodzic (M / K) z dzieckiem dorastającym (DD),
 - Rodzic (M / K) z niepełnosprawnym dzieckiem dorastającym (DDN).
2. Rodzice (M + K) z jednym dzieckiem młodszym (DM).
3. Rodzice (M + K) z jednym dzieckiem dorastającym (DD).
4. Rodzice (M + K) z dwójką dzieci w siedmiu wariantach:
 - z dwojgiem dzieci młodszych (2 DM),
 - z dwojgiem dzieci dorastających (2 DD),
 - z dwojgiem dzieci starszych (2 DS),
 - z dzieckiem młodszym i dorastającym (DM + DD)
 - z dzieckiem młodszym oraz z niepełnosprawnym dzieckiem dorastającym (DM + DDN)
 - z dzieckiem młodszym i starszym (DM + DS)
 - z dzieckiem dorastającym i starszym (DD + DS)
5. Rodzice (M + K) z trójką dzieci w różnym wieku: młodszym, dorastającym i starszym (DM+DD+DS),

¹ Por. art. 18 ustawy z dnia 28 listopada 2003 r. o świadczeniach rodzinnych (Dz. U. z 2006 roku, nr 139, poz. 992, z późn. zm.). Wysokość świadczeń rodzinnych podlega weryfikacji co 3 lata, z uwzględnieniem badań prognozy wsparcia dochodowego rodzin.

² Por. Rozporządzenie Ministra Polityki Społecznej z dnia 25 kwietnia 2005 r. w sprawie sposobu ustalania prognozy wsparcia dochodowego rodzin (Dz. U. nr 80, poz. 700).

6. Rodzice (M + K) z czwórką dzieci: z jednym dzieckiem młodszym (DM), dwojgiem dzieci dorastających (2 DD) oraz jednym dzieckiem starszym (DS).

Punktem odniesienia dla wyników weryfikacji są rzeczywiste wydatki gospodarstw domowych z II kwintyla publikowane przez GUS (2017 a). Wydatki gospodarstw mieszczących się w II kwintylu rozkładu dochodów nie były jedynym kryterium przy tworzeniu i weryfikowaniu Wsparcia Dochodowego Rodzin. W pewnych aspektach kategoria WDR ma charakter postulatywny, zwłaszcza, gdy chodzi o dobre wyżywienie, przyzwoite warunki mieszkaniowe czy szanse edukacyjne dzieci.

Istotną zmianą w otoczeniu niezamożnych rodzin z dziećmi na utrzymaniu było wdrożenie od II kwartału 2016 r. programu „Rodzina 500+”. Z racji uruchomienia nowego programu w ciągu roku, w niniejszym badaniu, którego szacunki podajemy dla 2016 r., nie ujawniają się jeszcze w pełni jego efekty. Program ten wpłynął na zwiększenie wydatków konsumpcyjnych w gospodarstwach ubogich, co daje się zauważyć w wyższym poziomie wydatków gospodarstw domowych w II kwintylu.³

Opracowanie bazuje na cenach średniorocznych udostępnionych przez Główny Urząd Statystyczny za 2016 r. tym samym nie są uwzględnione zmiany sytuacji dochodowej z 2017 r.

Zaprezentowane w wykresach i tabelach dane wydatkowe przedstawiane są w złotych w ujęciu miesięcznym, najczęściej na osobę w gospodarstwie domowym.

³ Są dostępne pierwsze oficjalne analizy wpływu wypłaty świadczenia wychowawczego na dochody i wydatki konsumpcyjne rodzin w 2016 r. (np. GUS 2017a, GUS 2017b czy MRPiPS 2018).

I. Żywność

Koszyk żywnościowy w standardzie WDR został skonstruowany na podstawie polskich norm żywienia oraz tabel składu i wartości odżywczych produktów spożywczych. Do weryfikacji koszyka żywnościowego wykorzystano już jakiś czas temu zalecane racje pokarmowe opracowane przez zespół ekspertów żywności i żywienia.⁴ W badaniu przyjęliśmy, że normy żywienia nie uległy istotnym zmianom, by dokonywać gruntownej rekonstrukcji koszyka żywnościowego. Dla grup dzieci i młodzieży do 18 lat przyjęto umiarkowaną aktywność fizyczną, a dla osób dorosłych – małą. Dla wszystkich grup wiekowych uwzględniono średnią masę ciała.

Utrzymano założenie, że gospodarstwo domowe ma wystarczające informacje o zdrowym żywieniu na poziomie bezpiecznym dla rozwoju biologicznego jego członków i jednocześnie potrafi zestawiać racje pokarmowe minimalizując ich koszt.⁵ Utrzymujemy założenie, że gospodarstwa domowe o ograniczonym budżecie w znacznym zakresie prowadzą przetwarzanie surowców żywnościowych, które nabywają po niższych cenach w tańszych punktach sprzedaży.

W ciągu ostatnich lat, wobec zmieniających się warunków i źródeł zakupów żywności w Polsce, zmianom ulegają zwyczaje konsumpcyjne gospodarstw. Z wcześniejszych badań (CBOS 2004) wiemy, że Polacy odeszli od kupowania żywności w pobliskich małych sklepach czy w supermarketach. W latach 2010 – 2015 mieliśmy do czynienia z rosnącą konkurencją i ze wzrostem źródeł sprzedaży produktów konsumpcyjnych. Obecnie, większość gospodarstw woli kupować żywność w sklepach z dyskontem, ze stratą dla dużych supermarketów.⁶ Niektóre sondaże wskazują, że polskie gospodarstwa wybierają zdrową żywność w hipermarketach, ale także na bazarach (Weiss 2017), co prawdopodobnie wynika z nierozwiniętej sieci sklepów w małych miejscowościach. Choć niektórzy sugerują, że udział zakupów żywności przez Internet rośnie (Mazurkiewicz 2017), wyniki innych badań tego nie potwierdzają (Maciejewski 2016). Tak czy inaczej, spodziewać się należy, że dotyczy to w dużo mniejszym stopniu gospodarstw ubogich.

W Tabeli 1 podane są wartości koszyków żywnościowych w standardzie WDR.⁷ W latach 2014 - 2016 mieliśmy deflację (wskaźnik CPI dla żywności w tym czasie był na poziomie 98,2), wartość WDR dla żywności utrzymała swoją nominalną wartość bądź delikatnie spadła.

⁴ Por. Turlejska H., Pelznner U., Szponar L., Konecka-Matyjek E., 2004 oraz Dzieniszewski J., Szponar L., Szczygiel B., Socha J., 2001.

⁵ Źródłem na ten temat są artykuły w prasie, programy w radio, telewizji czy na portalach internetowych.

⁶ Por. z wcześniejszych badań CBOS 2013. Według badań Maciejewskiego (2016), aż 63% ankietowanych wskazało sklepy dyskontowe jako miejsca zakupu żywności. Z badań Roland Berger (2016) wynika, że w latach 2010-2015 sieci dyskontowe charakteryzowała największa dynamika sprzedaży.

⁷ Wartość koszyka WDR dla żywności oszacowano na podstawie średniorocznych cen z 2016 r. Gdy brakowało tych danych, stosowano poziom cen według ocen eksperckich z rynku.

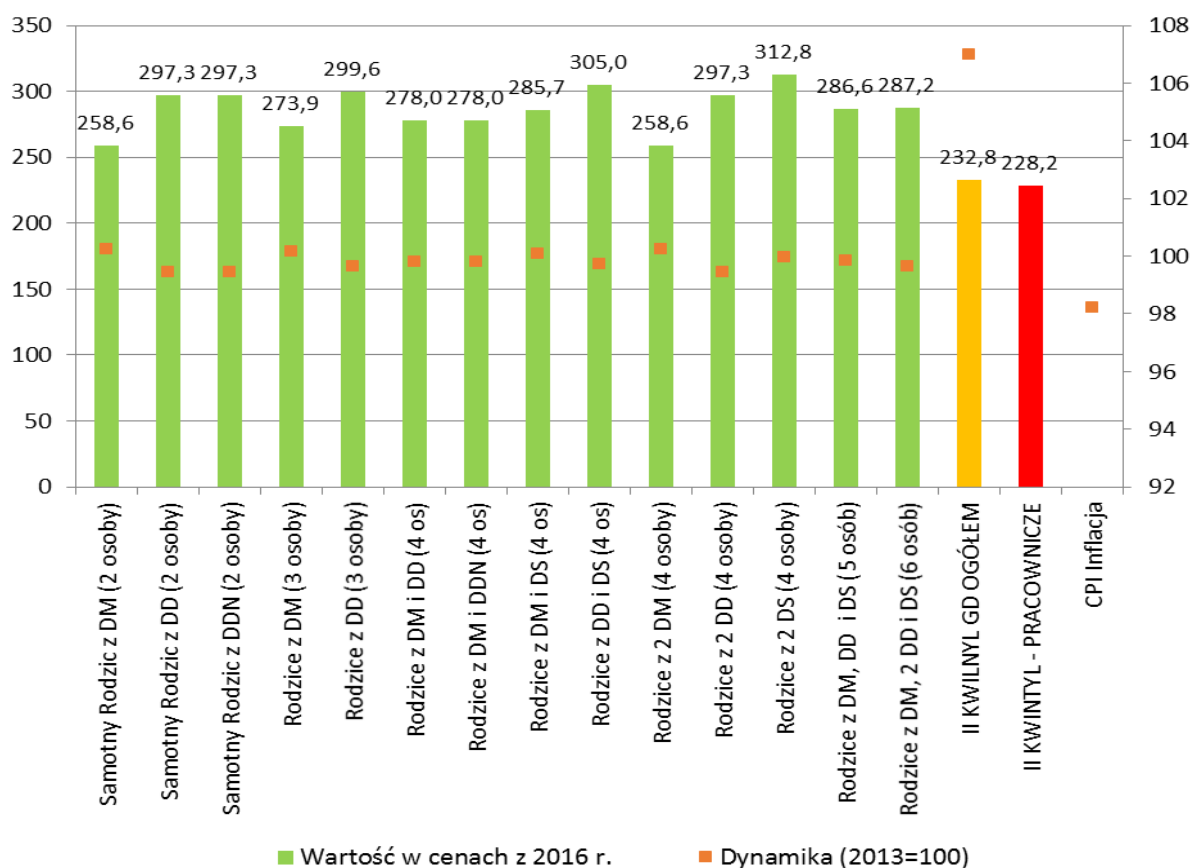
Tabela 1. Wartość koszyka żywnościowego WDR (miesięcznie) dla członków gospodarstwa domowego (w cenach z 2016 r.)

Lp.	Wyszczególnienie	Dziecko młodsze (0-5)	Dziecko dorastające (6-18)	Dziecko starsze (19-24)	Osoba dorosła (25 - 60)
1	Produkty zbożowe	27,34	38,39	47,66	45,51
2	Ziemniaki	5,47	8,43	10,93	10,93
3	Warzywa, owoce i strączkowe	74,11	108,34	116,23	112,14
4	Mleko i produkty mleczne	60,90	68,90	66,61	58,80
5	Mięso, wędliny, ryby oraz jaja	33,22	50,40	64,58	62,09
6	Tłuszcze	9,18	11,79	10,76	10,76
7	Cukier i słodycze	2,73	4,04	4,43	4,09
8	Koszyk żywnościowy łącznie	212,94	290,30	321,19	304,32
9	Dynamika koszyka (2013=100)	100,6	98,8	99,9	100,0

Źródło: Obliczenia własne.

Wartości koszyka żywnościowego w przekroju badanych gospodarstw (Wykres 1) także zasadniczo utrzymały swoją nominalną wartość lub lekko spadły.

Wykres 1. Wydatki na żywność w koszykach WDR oraz ich dynamika na tle wydatków gospodarstw z II kwintyla w 2016 r. (na osobę, miesięcznie, w zł)



Źródło: Obliczenia własne na podstawie danych GUS i BBGD. GD – gospodarstwo domowe.

Jednak ich wartość, na tle wydatków na żywność w rodzinach o niskich dochodach - punktem odniesienia są gospodarstwa domowe z II kwintyla rozkładu dochodów - jest nieco wyższa. Podobnie było w badaniu w poprzednich badaniach (np. IPiSS 2015).

Wydaje się, w poprzednich latach to, że realne wydatki gospodarstw domowych z II kwintyla były niższe niż wskazania WDR, mógł wynikać z priorytetów w innych grupach potrzeb. Dlatego gospodarstwa uboższe, zaopatrując się w żywność w dyskontach lub w innych źródłach, wydają środki na dużo tańszą, ale jakościowo gorszą żywność. Badania konsumenckie ukazują, że gospodarstwa domowe darzą dużym zaufaniem sieci dyskontowe i jeśli zmieniają swoje zwyczaje zakupowe - co robią stosunkowo rzadko - to kluczowym powodem jest cena i chęć oszczędności (Procontent 2016). Dlatego wydaje się, że pomimo polepszenia sytuacji dochodowej, jaką przyniósł dla rodzin z dziećmi program „Rodzina 500+”, gospodarstwa o niskich dochodach, nie zmieniły swych przyzwyczajeń i nadal kupują tańszą i nieco gorszą jakościowo żywność w dyskontach, ewentualnie zwiększając wielkość danego asortymentu.

II. Potrzeby mieszkaniowe

Mieszkanie należy do podstawowych potrzeb człowieka: daje poczucie bezpieczeństwa, chroni przed zimą (co w naszej strefie klimatycznej ma zasadnicze znaczenie), jest podstawą planów prokreacyjnych i stabilizacji życiowej. W Polsce po 1989 r. polityka mieszkaniowa długo nie miała zbyt aktywnego charakteru. Z porównania wydatkowanych środków publicznych w latach 2009 - 2015 spośród instrumentów wspierania budownictwa mieszkaniowego najszerszy zasięg miały ulgi podatkowe (głównie niższa stawka VAT; por. MR i MiiR 2015). Programy, które miały pomóc młodym rodzinom w zdobyciu własnego lokum („Rodzina na Swoim” oraz „Mieszkanie dla Młodych”) miały stosunkowo niewielki zasięg.⁸ Zapowiadany w 2017 r., a uruchomiony w 2018 r. program „Mieszkanie Plus”, choć nie ma wpływu na obecną weryfikację koszyka PIS, z uwagi na swój szerszy zasięg działania może wpłynąć na zmianę założeń do weryfikacji w 2021 r.

Głównymi czynnikami, od których zależy poziom wydatków na utrzymanie mieszkania są jego wielkość oraz standard zasobu mieszkaniowego (wiek i wyposażenie techniczne), forma własności lub tytułu do użytkowania, a także jego lokalizacja. Gospodarstwa domowe, w tym te o niskich dochodach, użytkują mieszkania bardzo różne, stopie zróżnicowania wydatków mieszkaniowych jest więc wysoki.

W standardzie WDR utrzymano założenie, które towarzyszy nam od początku tych badań, że w szacowaniu kosztów użytkowania mieszkań punktem odniesienia będzie mieszkanie

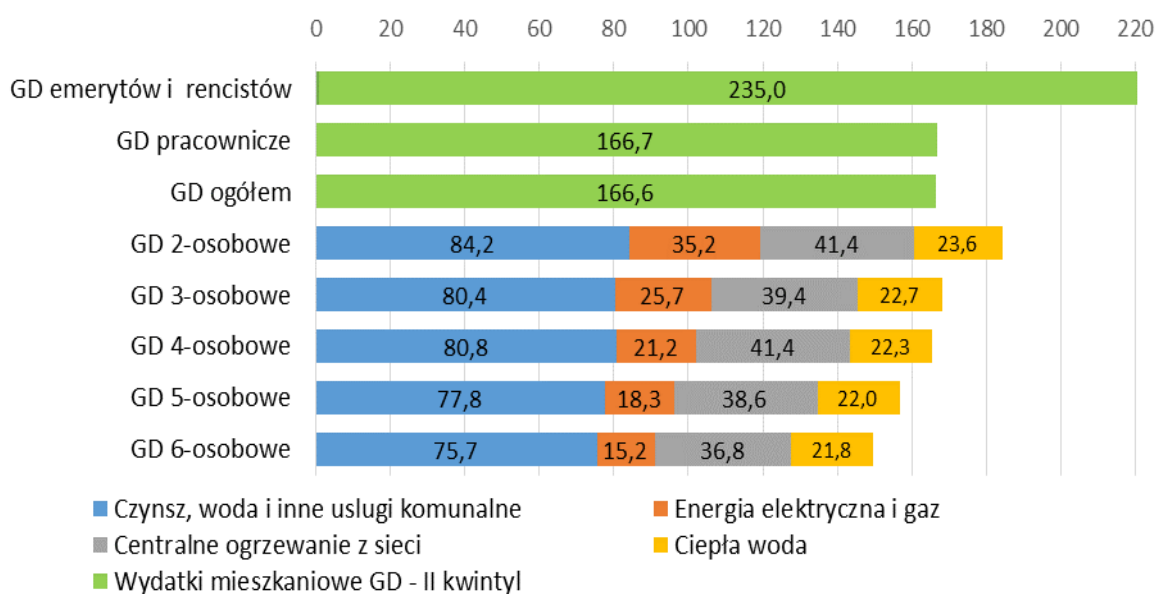
⁸ Z programu „Rodzina na Swoim” (od 2007 do 2012 r.) skorzystało 180 tys. kredytobiorców, głównie rodziny młode (ponad 70%). Por. <https://mdmprogram.com/aktualnosc/zakonczenie-programu-rodzina-na-swoim-podsumowanie-dofinansowania/> dostęp 10-02-2018. Program „Mieszkania dla młodych” realizowano w latach 2014 - 2018.

spółdzielcze.⁹ Wysokość opłat za użytkowanie zasobów (opłata eksploatacyjna, dostarczenie wody, odprowadzenie ścieków itd.) oraz тариф za energię (elektryczną, ciepłą, gaz z sieci itd.) wzięto z notowań GUS dla 2016 r. To samo dotyczy cen dla wyposażenia tych mieszkań. Gdy brakło informacji z GUS, dane cenowe pochodziły z przeglądu obserwacji eksperckich.

Strukturę wydatków użytkowania mieszkania w standardzie WDR przedstawia Wykres 2.

Wśród realnych wydatków gospodarstw niezamożnych z II kwintyla rozkładu dochodów (kolor zielony) wyróżnia się wysoki ich poziom w gospodarstwach emerytów i rencistów. Jedynie w przypadku gospodarstw 2-osobowych, szacowane wydatki WDR per capita są na poziomie wyższym niż realne wydatków gospodarstw z II kwintyla. W gospodarstwach 3- oraz 4-osobowych poziom ten jest porównywalny z wydatkami będącymi punktem odniesienia.

Wykres 2. Koszty użytkowania mieszkania w koszyku WDR na tle wydatków w gospodarstwach z II kwintyla w 2016 r. (w zł, miesięcznie, per capita)



Źródło: Obliczenia własne na podstawie danych GUS i BBGD. GD – gospodarstwo domowe.

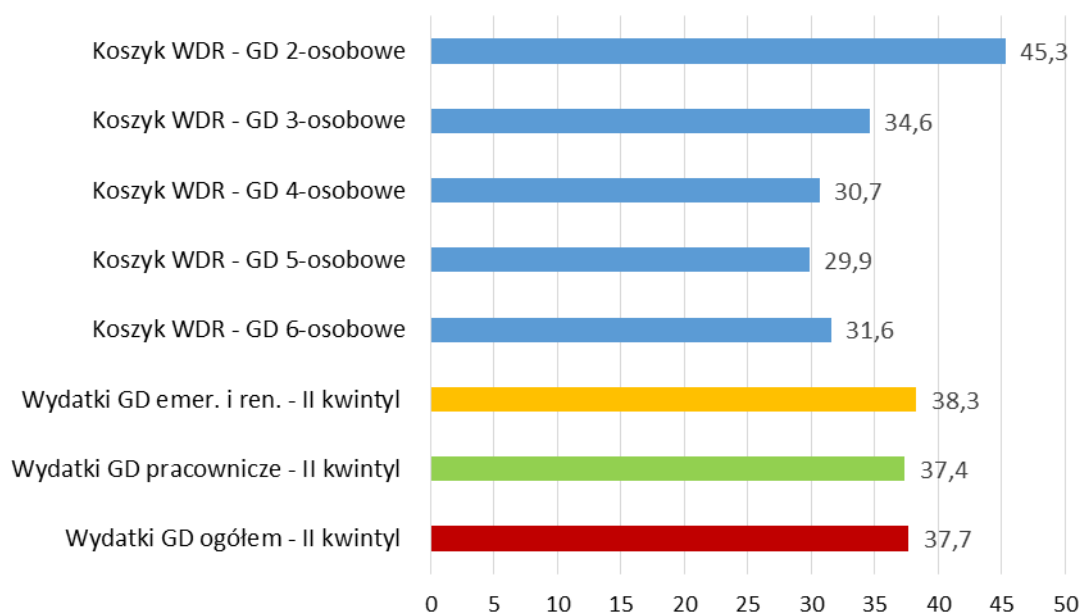
Pracując nad weryfikacją koszyków wyposażenia mieszkań, dokonano kilku uzasadnionych korekt. Polegały one na wymianie niektórych artykułów na nowsze, w związku z postępem technicznym lub na korekcie cenowej wartości niektórych towarów. Przykładem jest zwiększenie

⁹ Chodzi zatem o mieszkanie w bloku, w przestrzeni miejskiej, wybudowane z tzw. wielkiej płyty, ale odnowione i nie mające poważnych problemów technicznych. Udział mieszkań spółdzielczych stopniowo spada: w 2015 r. było to 15,5% co stanowi 3. miejsce po osobach fizycznych (57%) i wspólnotach mieszkaniowych (19%) (por. GUS 2016). Skoro wychodzimy z założenia, że ubożego gospodarstwa domowego nie stać na samodzielne ponoszenie kosztów remontów, mieszkanie spółdzielcze nadal może służyć jako dobry przykład estymacji tych kosztów.

wartości używanego komputera, który jest na stanie gospodarstwa domowego i dla którego przyjęto krótszy okres użytkowania.¹⁰

Poziom wydatków na wyposażenie mieszkań zachowuje się podobnie, jak wydatki na jego utrzymanie - realne wydatki gospodarstw z II kwintyla są zwykle wyższe od koszykowych, za wyjątkiem gospodarstw 2-osobowych (Wykres 3).

Wykres 3. Wydatki na wyposażenie mieszkania - standard WDR na tle wydatków gospodarstw z II kwintyla (w 2016 r., per capita)

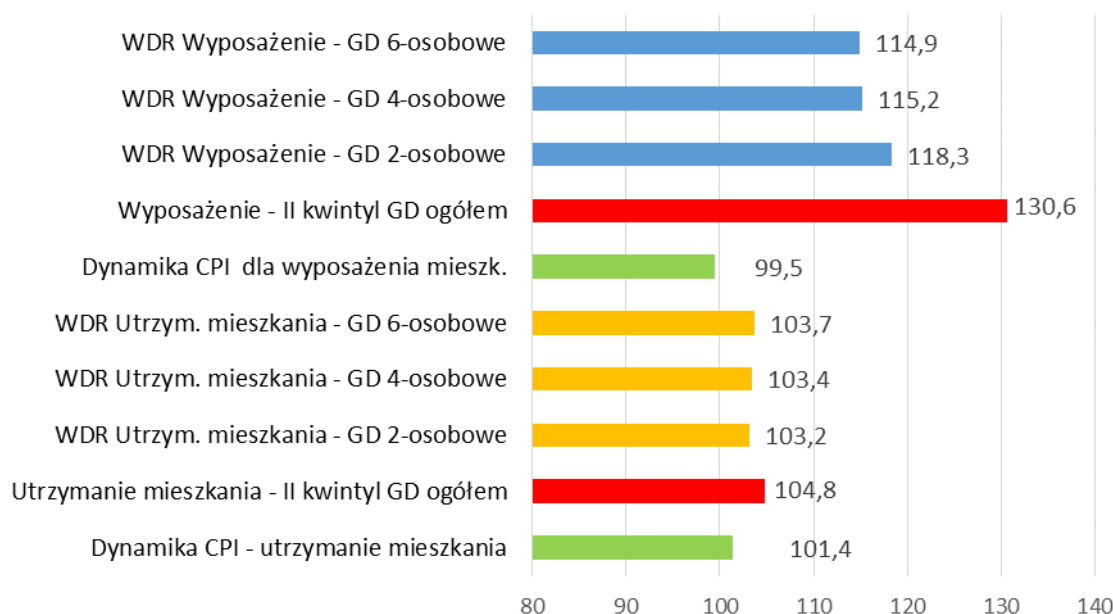


Źródło: Obliczenia własne na podstawie danych GUS i BBGD. Uwagi i oznaczenia: GD – gospodarstwo domowe, GD emer. i ren. – gospodarstwo emerytów i rencistów.

W latach 2014-2016 wzrost wartości koszyków WDR na utrzymanie mieszkania był od 3,2 do 3,7%, przy ujemnym wskaźniku CPI dla tej grupy (Wykres 4). Jednakże rzeczywiste wydatki rodzin ubogich (II kwintyl) na ten cel wzrosły w tym czasie dużo więcej, o 17%. W 2016 r. wyższe wydatki na mieszkaniowe oraz ich udział w konsumpcji ogółem dotyczyły w większym stopniu rodzin, które nie pobierały świadczenia wychowawczego z programu „Rodzina 500 plus” (por. GUS 2017 a, 50). To oznacza, że gospodarstwa te doświadczają poprawy w wyniku innych czynników - np. w wyniku wyższych dochodów z pracy - i dlatego obserwujemy zwiększone wydatki na mieszkania.

¹⁰ W 2016 r. w gospodarstwach II kwintyla 74,5% z nich miało komputer osobisty w domu, w tym 73,1% z dostępem do Internetu (por. GUS 2017 a, 242)

Wykres 4. Dynamika kosztów na utrzymanie mieszkania i jego wyposażenie w standardzie WDR na tle wydatków gospodarstw z I kwintyla i wskaźnika inflacji (2016 r., per capita)



Źródło: Obliczenia własne na podstawie danych GUS i BBGD. Uwagi i oznaczenia: jak w Wykresie 3.

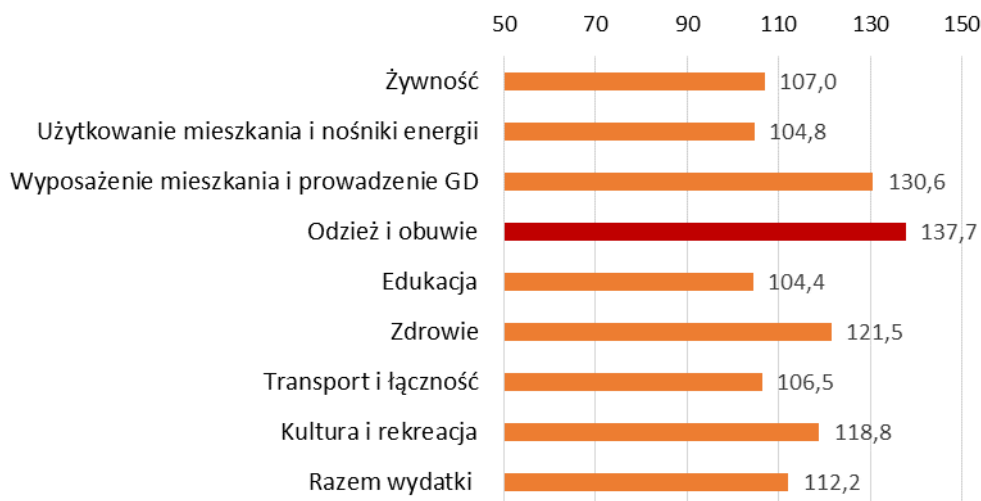
W porównaniu do poprzedniego badania (IPiSS 2015 r.), obecne wartości koszyków WDR dla wyposażenia mieszkań rosły stosunkowo dużo: od 15 do 18%. Niemniej jednak, skala wzrostu rzeczywistych wydatków w grupie II kwintyla była ponad dwukrotnie wyższa. Świadczy to prawdopodobnie o wielu niezaspokojonych potrzebach w tym obszarze. Zwiększona wymiana sprzętu AGD (małego i dużego), RTV czy mebli, obserwowana w ostatnim czasie, zapewne zmieni *de facto* ten element koszyka w przyszłości.

III. Odzież i obuwie

Przy weryfikacji koszyków odzieży i obuwia dokonano przeglądu przyjętych założeń co do ich konstruowania, zakresu potrzeb, jakie wówczas wzięto pod uwagę, skali stosowanych obniżek cen oraz przyjętych okresów użytkowania. Skorzystano także m.in. z wyników ostatnich badań budżetów gospodarstw domowych (GUS 2017a) w zakresie wydatków na odzież i obuwie.

W latach 2014 - 2016 wśród niezamożnych gospodarstw domowych mamy do czynienia z ważną tendencją. Wraz ze Jest nią odnotowany w 2016 r. wysoki (blisko 38%) wzrost przeciętnych wydatków na odzież i obuwie w gospodarstwach z II kwintyla. W tej grupie potrzeb dokonał się najsilniejszy wzrost (Wykres 5).

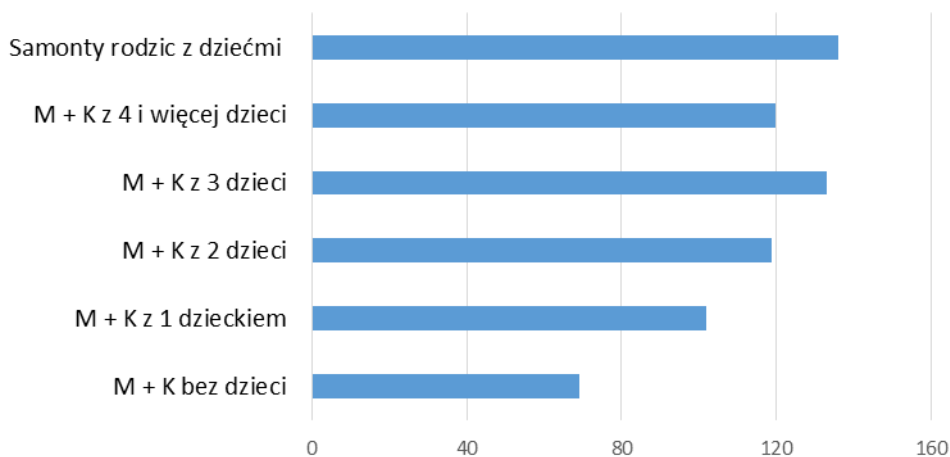
Wykres 5. Dynamika wzrostu wydatków gospodarstw domowych z II kwintyla w przekroju różnych grup potrzeb w okresie 2014 – 2016 r. (2013=100)



Źródło: Obliczenia własne na podstawie danych GUS i BBGD.

Przeciętnie w 2016 r. w gospodarstwach w II kwintyla wyniosły średnio 44,14 zł. Gdy weźmie się pod uwagę typy rodzin biologicznych, ich wysokość wyraźnie wzrasta, zwłaszcza w gospodarstwach rodziców z trójką i więcej dzieci oraz w rodzinach osób samotnych z dziećmi (Wykres 6).

Wykres 6. Wydatki na odzież i obuwie w wybranych typach rodzin w relacji do średnich wydatków gospodarstw na ten cel w II kwintylu w 2016 r. (w proc.)



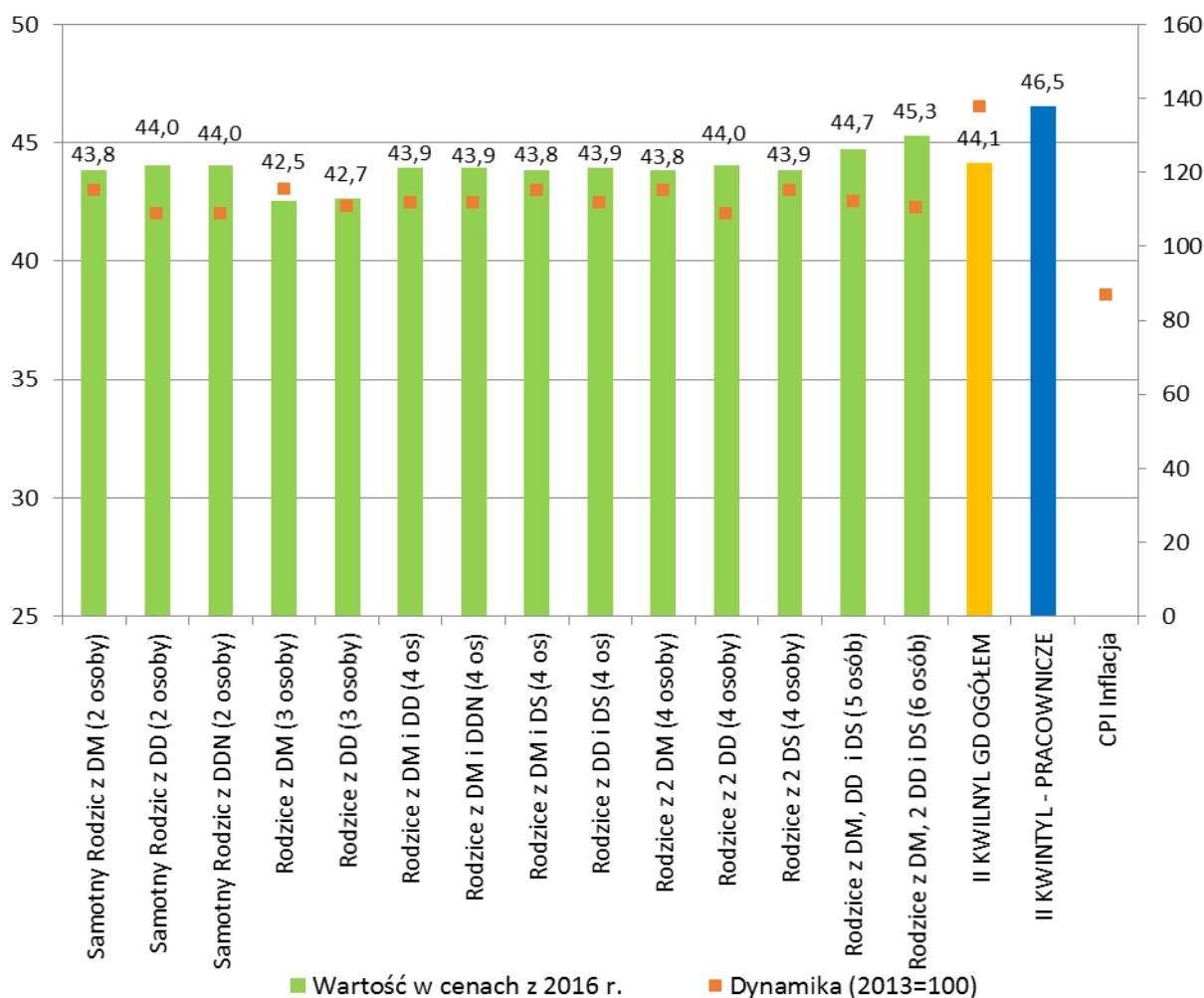
Źródło: Obliczenia własne na podstawie danych GUS i BBGD.

Utrzymujemy założenie, że gospodarstwa domowe z dziećmi, które nie mają wysokich dochodów, dokonują zakupów odzieży w miejscach oferujących możliwie cenowo dostępny asortyment, korzystając także, z posezonowych wyprzedaży. To założenie jest zbieżne z wynikami badań (np. Maciejewski 2016, 13), według których znaczna część ankietowanych

(73%) udających się do centrów handlowych deklaruje, że najczęściej nabywanym towarem jest właśnie odzież i obuwie.

Zasadniczo struktura oraz komponenty koszyków w zakresie odzieży i obuwia nie uległy większym zmianom. Przy przeglądzie modelu odzieży i obuwia w standardzie WDR, dane o cenach ubrań, których zabrakło w GUS, konsultowano z osobami mającymi eksperckie rozeznanie rynku odzieżowego.

Wykres 7. Wydatki na odzież i obuwie w koszykach WDR oraz ich dynamika na tle wydatków gospodarstw z II kwintyla w 2016 r. (na osobę, miesięcznie, w zł)



Źródło: Obliczenia własne na podstawie danych GUS i BBGD.

Biorąc pod uwagę tak znaczny wzrost wydatków na ubrania w tym segmencie gospodarstw, zdecydowano się na urealnienie cen towarów ujętych w modelu do rzeczywistych warunków z 2016 r. W niektórych przypadkach skrócono okres użytkowania odzieży. Skorygowano o 5 punktów proc. skalę obniżek, którą przyjęto w koszykach odzieżowych w standardzie WDR - (np. dla osób dorosłych – z 40 do 45%, u dzieci od 19 do 24 lat do 50%, a dla dzieci od 0 do 18 lat do 55%, wartości rynkowych nabywanych artykułów).

Wartość wydatków na odzież i obuwie ilustruje Wykres 7. Skorygowane koszyki WDR w większości gospodarstw idą w parze z danymi o wydatkach z II kwintyla.

IV. Edukacja

Podstawową uwagą metodologiczną istotną dla oceny różnic wielkości wydatków na edukację w odniesieniu do wydatków gospodarstw domowych z II kwintyla dochodowego jest wskazanie, że w szacowaniu wartości koszyka dla WDR brane są pod uwagę przede wszystkim gospodarstwa z dziećmi.

Założenia metodologiczne dla bieżących wyliczeń wartości wydatków na edukację (dla warunków wyznaczonych cenami z 2016 r.) uwzględniają ponadto zmiany realizowane przez MEN dotyczące zmian (obniżenia, a następnie podwyższenia) wieku dzieci objętych obowiązkiem szkolnym i obowiązkowym przygotowaniem przedszkolnym. Uwzględniono przy tym, że zmiany dotyczyły większości, ale nie wszystkich dzieci, gdyż faktycznie o rozpoczęciu edukacji w określonym wieku decydowali także rodzice, którym poprawione regulacje pozostawiały pole wyboru. Zakres opieki przedszkolnej, wyrażany liczbą miejsc w placówkach i liczbą korzystających z nich dzieci, ulega zwiększeniu zarówno w mieście, jak i na wsi, chociaż wskaźniki uczestnictwa dzieci w wieku przedszkolnym w zajęciach tych placówek pozostają nadal poniżej zaleceń strategii rozwojowych. Upowszechniają się inne niż żłobek pozarodzinne formy opieki nad dziećmi o bardzo zróżnicowanych, ale generalnie niższych niż żłobki kosztach oferowanych usług. Na zmniejszenie wielkości wydatków na opiekę pozarodzicielską i powiązanych z nią wyposażeniem dziecka ma też wpływ rosnąca popularność urlopów rodzicielskich.

Szacując wartość wydatków na opiekę nad dziećmi w wieku przedszkolnym uwzględniono zmiany w zasadach ich finansowania, uwzględniając jednak udział dzieci objętych opieką instytucjonalną w dodatkowych zajęciach edukacyjnych (odpłatnych). Uwzględniono zmiany w odpłatności za podręczniki szkolne (resortowy program wprowadzania bezpłatnych podręczników i pomocy naukowych), zmniejszając proporcjonalnie wydatki na ten cel w grupie dzieci w wieku szkolnym.

Uzasadnieniem utrzymania wyższego poziomu wydatków na wydatki edukacyjne w gospodarstwach domowych jest uwzględnienie finansowania ich ze świadczenia wychowawczego (program Rodzina 500 plus) dla dzieci w wieku do 18 lat. Koszyki WDR w obszarze edukacji zazwyczaj cechowały się wyższymi wartościami w stosunku do danych o rzeczywistych wydatkach gospodarstw z II kwintyla. Było to odzwierciedleniem postulatywnego charakteru koszyka WDR.

Trzeba przyznać, iż w ciągu ostatnich lat, wiele z tych postulatów zaczyna stawać się rzeczywistością (tańsze podręczniki, niższe opłaty za przedszkole i dodatkowe zajęcia w tych placówkach, itd.). Obecnie rozwija się rynek zajęć dodatkowych dla uczniów szkół

podstawowych i ponadpodstawowych nie tylko o charakterze korepetycji czy kursów językowych, ale także pozwalających na rozwój bardziej ukierunkowanych zainteresowań i talentów). Włączenie tych procesów wpłynęło na obniżenie części wydatków edukacyjnych w standardzie WDR.

Przy obecnym badaniu koszyków nieznacznie zwiększono wydatki na edukację dorosłych, kierując się informacjami o wzroście udziału osób w wieku aktywności zawodowej w różnego typu kursach zawodowych pozwalających na zmianę zawodu zgodnie z potrzebami rynku i zakładając, że nie wszystkie tego typu aktywności podlegają pełnej refundacji zewnętrznej (np. ze strony pracodawców lub samorządów).

Tabela 2. Edukacja w WDR: wartości dla 2016 i 2013 r. (miesięcznie w zł, per capita)

Wyszczególnienie	Dziecko 0-5 lat	Dziecko 6-18 lat	Chłopiec / Dziewczyna 19-24 lata	Mężczyzna / Kobieta 25 lat i więcej
Edukacja w 2016 r.	61,06	54,82	60,24	35,77
Edukacja w 2013 r.	102,95	77,63	60,37	34,64
Dynamika (2013=100)	59,3	70,6	99,8	103,3

Źródło: IPiSS.

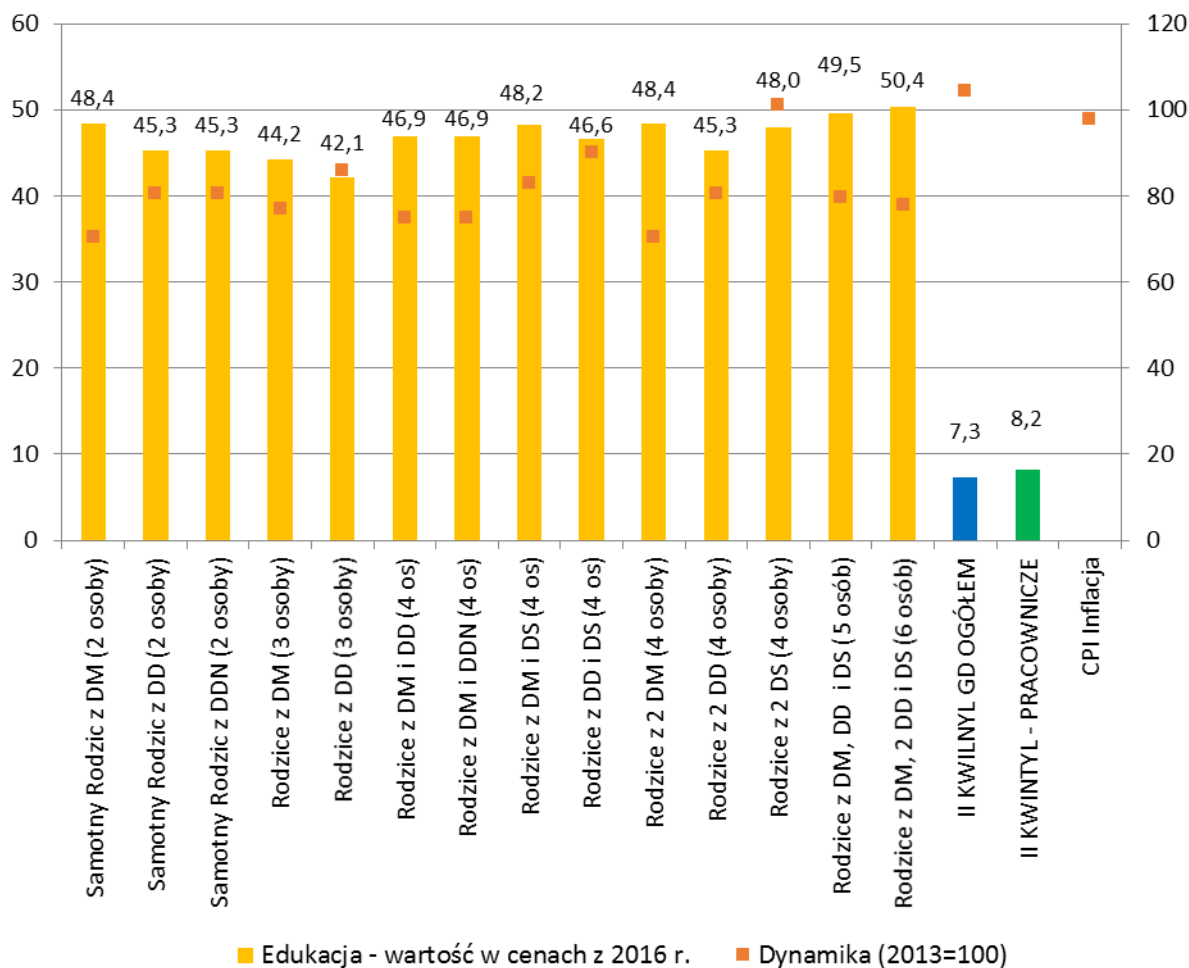
Wartość koszyka WDR dla potrzeb edukacyjnych dla dzieci, młodzieży i dorosłych przedstawia Tabela 2. Na mniejsze wydatki edukacyjne w odniesieniu do dzieci młodszych i dorastających, wpływ mają skutki działań rządowych zmniejszających koszt wyprawki szkolonej i wprowadzenie w podstawowym zakresie bezpłatnej opieki przedszkolnej. W odniesieniu do dzieci najmłodszych można dostrzec ograniczający wpływ urlopów rodzicielskich i zmian w warunkach korzystania z urlopów wychowawczych na wydatki na usługi opieki pozarodzicielskiej.

Powyższe rozkłady mają kilka przyczyn.

- Wydatki na edukację determinowane są głównie potrzebami dzieci.
- Jak zaznaczono wyżej, znacznie wzrosły wskaźniki opieki instytucjonalnej nad dziećmi; także na wsi. Wzrósł także zakres korzystania z odpłatnej opieki instytucjonalnej nad dziećmi najmłodszymi. Z drugiej strony, rodzice coraz częściej sami sprawują opiekę nad małym dzieckiem, korzystając głównie z urlopów rodzicielskich i wykorzystując w mniejszym stopniu wsparcie instytucjonalne (częściej ograniczając się tylko do korzystania z usług bezpłatnych).
- W okresie naszego badania tzw. „obowiązkiem przedszkolnym” (przygotowaniem do nauki w szkole) objęte zostały wszystkie 5-latki, a wiek rozpoczynania nauki szkolnej – choć uwzględniający decyzje rodziców – przesunięto do 6. roku życia dziecka. Liczba 3-5-latków w przedszkolach systematycznie wzrasta, natomiast 6-latków w przedszkolach maleje, a w szkołach wzrasta. To zjawisko różnicuje koszty (więcej rodzin ponosi koszty korzystania

z opieki nad dziećmi do 6 roku życia, a rodziny 6-latków ponoszą coraz częściej koszty edukacji szkolnej). Koszyk WDR wymagał więc uwzględnienia tych tendencji.

Wykres 8. Wydatki na edukację w koszykach WDR oraz ich dynamika na tle wydatków gospodarstw z II kwintyla w 2016 r. (na osobę, miesięcznie, w zł)



Źródło: Obliczenia własne na podstawie danych GUS i BBGD.

- Utrzymano założenie, że rodziny ponoszą wszystkie koszty związane z nauką w szkole, nawet te, które nie są obligatoryjne (ubezpieczenie NW, składka na radę rodziców/komitet rodzicielski, składki klasowe itp.).
- Uwzględnione wydatki na naukę języków obcych dzieci szkolnych wynikają z założeń o charakterze postulatycznym, zgodnym z aktualnymi trendami. Zarazem uwzględniono zmiany w programach nauczania, wprowadzające naukę drugiego języka obcego.
- W zakresie nieco szerszym niż poprzednio uwzględniono udział dorosłych w edukacji, co miało wpływ na wartości przyjęte w koszyku (rodzaj szkoleń)
- W związku z poprawą kondycji materialnej rodzin (skutek programu „Rodzina 500 plus”) zdecydowano o podniesieniu standardu towarów wchodzących w skład koszyka.

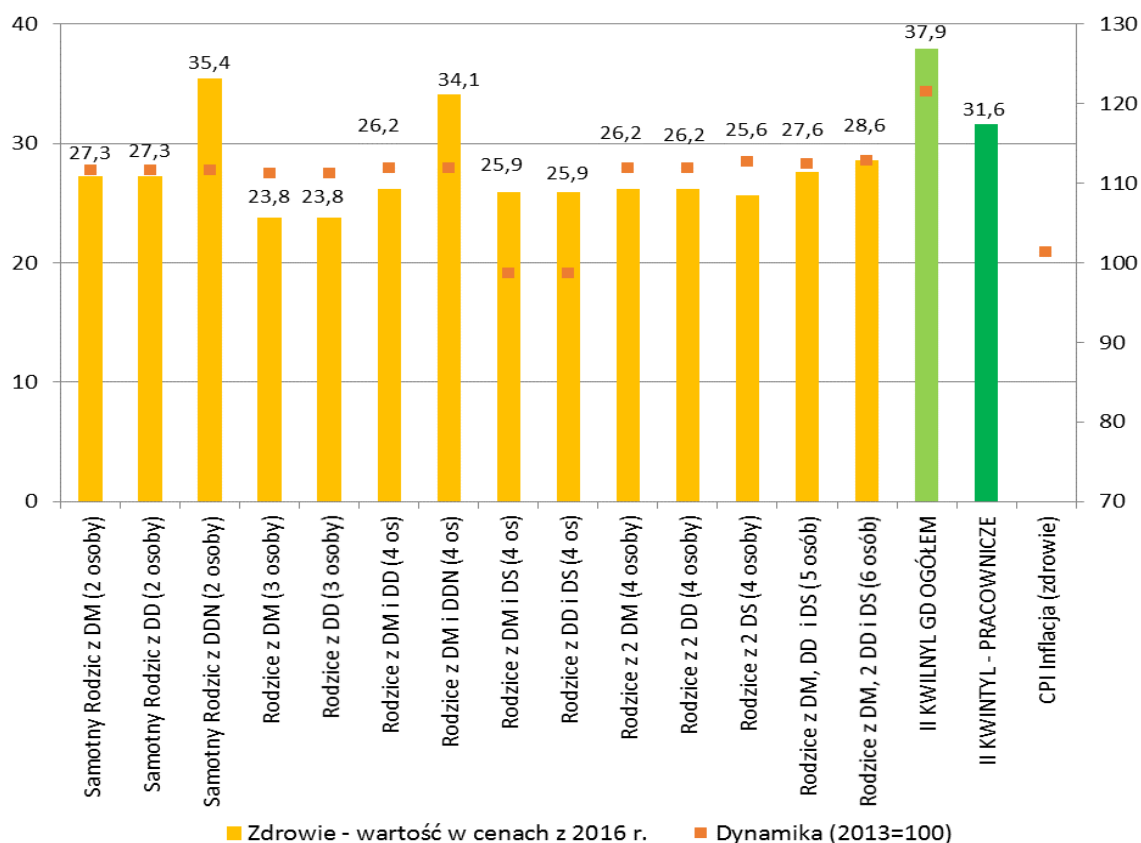
V. Ochrona zdrowia i higiena

W porównaniu z poprzednim badaniem (w cenach z 2013 r.), zestaw towarów i usług w zakresie ochrony zdrowia dla Wsparcia Dochodowego Rodzin został utrzymany. Ceny dla znacznej części leków przyjęto z notowań GUS z 2016 r., a w przypadku braków dane te pochodzą z obserwacji eksperckich w aptekach i sklepach zielarskich.

Zakładamy, że weryfikacja towarów, jakiej dokonano w ostatnim badaniu (IPiSS 2015) wymieniające niektóre leki na ich bardziej dostępne zamienniki np.: (np. Polopiryny „S” na Nurofen w płynie, tabletek Halset na Cholinex, czy syropu Tussipect na Flegaminę) oddaje w wystarczającym stopniu specyfikę leków stosowanych w przeziębieniach i grypach dzieci.

Biorąc pod uwagę wysoką dynamikę wydatków zdrowotnych wśród niezamożnych gospodarstw domowych (w okresie 2014 – 2016 był to wzrost ponad 21%) - oraz obserwując zmiany w korzystaniu z ochrony zdrowia, zdecydowano się wprowadzić większy zapas tzw. rezerwy w apteczce domowej – będącej szacunkiem dla innych leków lub usług, których koszyk nie obejmuje. Dla artykułów farmaceutycznych z apteczki, dla wszystkich osób podniesiono tę rezerwę z 30% do 35% wartości koszyka leków, zaś dla dzieci w przypadku usług medycznych poniesiono rezerwę na różne inne badania z 10% na 15%.

Wykres 9. Wydatki na zdrowie w koszykach WDR oraz ich dynamika na tle wydatków gospodarstw z II kwintyla w 2016 r. (na osobę, miesięcznie, w zł)

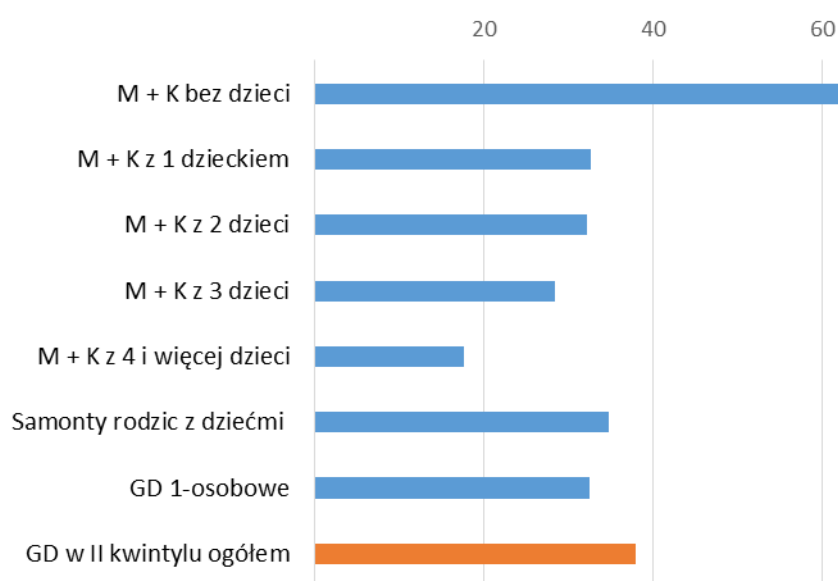


Źródło: Obliczenia własne na podstawie danych GUS i BBGD.

Wydatki na ochronę zdrowia szacowane na potrzeby WDR są – w większości badanych typów gospodarstw – niższe niż rzeczywiste wydatki na ochronę zdrowia obserwowane w GUS w dla II kwintyla w BBGD (Wykres 9). Tylko w rodzinach z dzieckiem niepełnosprawnym (temu aspektowi poświęcono więcej uwagi w części VIII) wartości WDR zbliżają się do wydatków z II kwintyla.

Realne wydatki na zdrowie w gospodarstwie silnie zależą, co oczywiste, od sytuacji zdrowotnej osób wchodzących w jego skład. Zależą one także od składu rodziny. Z wyników BBGD wynika, że w każdym z kwintyli, dużo wyższe wydatki zdrowotne „per capita” występują u rodzin bez dzieci – częściej są to bowiem osoby starsze (Wykres 10).

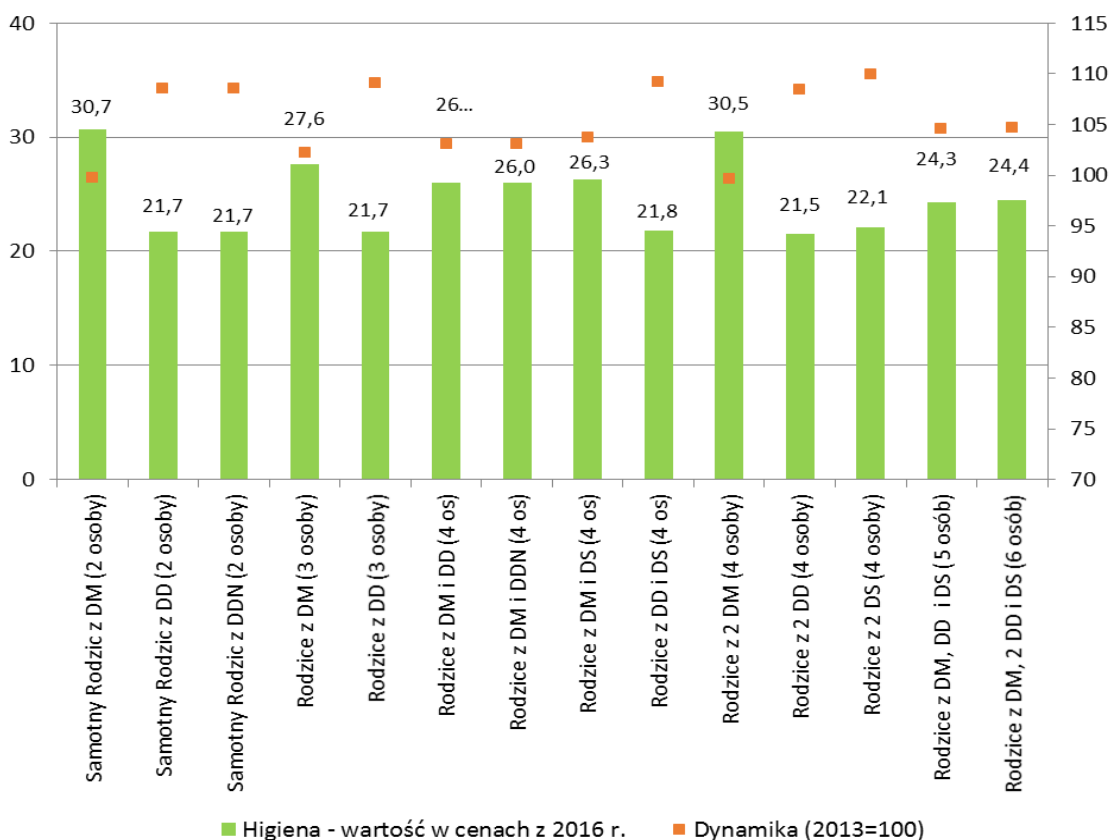
Wykres 10. Wydatki gospodarstw domowych z II kwintyla na zdrowie w przekroju wybranych typów rodzin w 2016 r. (miesięcznie, w zł)



Źródło: Obliczenia własne na podstawie danych GUS i BBGD.

W przypadku towarów i usług zawartych w kategorii higiena nie wprowadzano zmian poza aktualizacją i sprawdzeniem cen. Wzrost wartości koszyka spowodowany jest wzrostem cen towarów. Wykres 11 przedstawia poziom tych wydatków w przekroju badanych typów rodzin.

Wykres 11. Wydatki na higienę osobistą w koszykach WDR oraz ich dynamika na tle wydatków gospodarstw z II kwintyla w 2016 r. (na osobę, miesięcznie, w zł)



Źródło: Obliczenia własne na podstawie danych GUS i BBGD.

VI. Transport i łączność

Źródłem danych o cenach usług transportu i łączności były, jak w latach poprzednich, szczegółowe notowania poziomów cen, prowadzone przez Główny Urząd Statystyczny. W przypadkach, gdy informacja taka nie była dostępna, korzystano z informacji zebranych we własnym zakresie. Dotyczyło to zwłaszcza oferty internetowej oraz abonamentowej telefonii stacjonarnej u dominującego na rynku operatora.

Założenia metodologiczne w koszyku pozostały praktycznie niezmiennione. Sam koszyk, co do składu asortymentowego, nie uległ co prawda modyfikacjom, jednakże zaobserwować można pewne procesy, które w przyszłości zapewne takie modyfikacje wymuszą. Dotyczy to zwłaszcza obszaru transportu publicznego. Obecnie ceny tych biletów miejskich nieco obniżono (nie tylko w Warszawie). Niektóre małe miasta wprowadziły dla zameldowanych osób komunikację darmową (w aglomeracji warszawskiej np. Ząbki, Mińsk Mazowiecki), podobne porozumienia

o wspólnej realizacji usług transportowych obowiązują również w Krakowie oraz w innych miastach.¹¹

Przy obecnym badaniu prognozy Wsparcia Dochodowego Rodzin utrzymano ofertę przejazdu pociągiem dalekobieżnym pospiesznym – przy coraz bardziej zróżnicowanej ofercie przyjęto tu korzystanie z usług przewoźnika IC w zakresie usługi TLK. Utrzymano, iż co najmniej jedna osoba dorosła korzysta z komunikacji miejskiej w sposób regularny. Zakładając jednak racjonalizowanie kosztów dotychczasowy bilet miesięczny zastąpiono biletom kwartalnym (ponieważ wspomniane oferty biletów półrocznych i rocznych nie mają charakteru powszechnego). Utrzymano założenie, iż druga osoba korzysta z komunikacji bardziej sporadycznie.

Założono także pewną mobilność i związane z tym koszty dla dziecka starszego i dorastającego. W przypadku dziecka młodszego założono, iż w większości przypadków korzysta ono z komunikacji za darmo. Pozostaje w mocy główne założenie, iż korzystanie z komunikacji jest związane przede wszystkim z aktywnością zawodową (dojazd do pracy), sprawami urzędowymi oraz edukacją (dojazd do szkoły, zwłaszcza w przypadku średniego i wyższego szczebla edukacji). W dalszym ciągu nie uwzględnia się posiadania przez niskodochodowe gospodarstwa domowe używanego samochodu. Jest to jednak, zwłaszcza na obszarach wiejskich i w małych miastach, prawdopodobnie coraz częściej wykorzystywany środek transportu.¹²

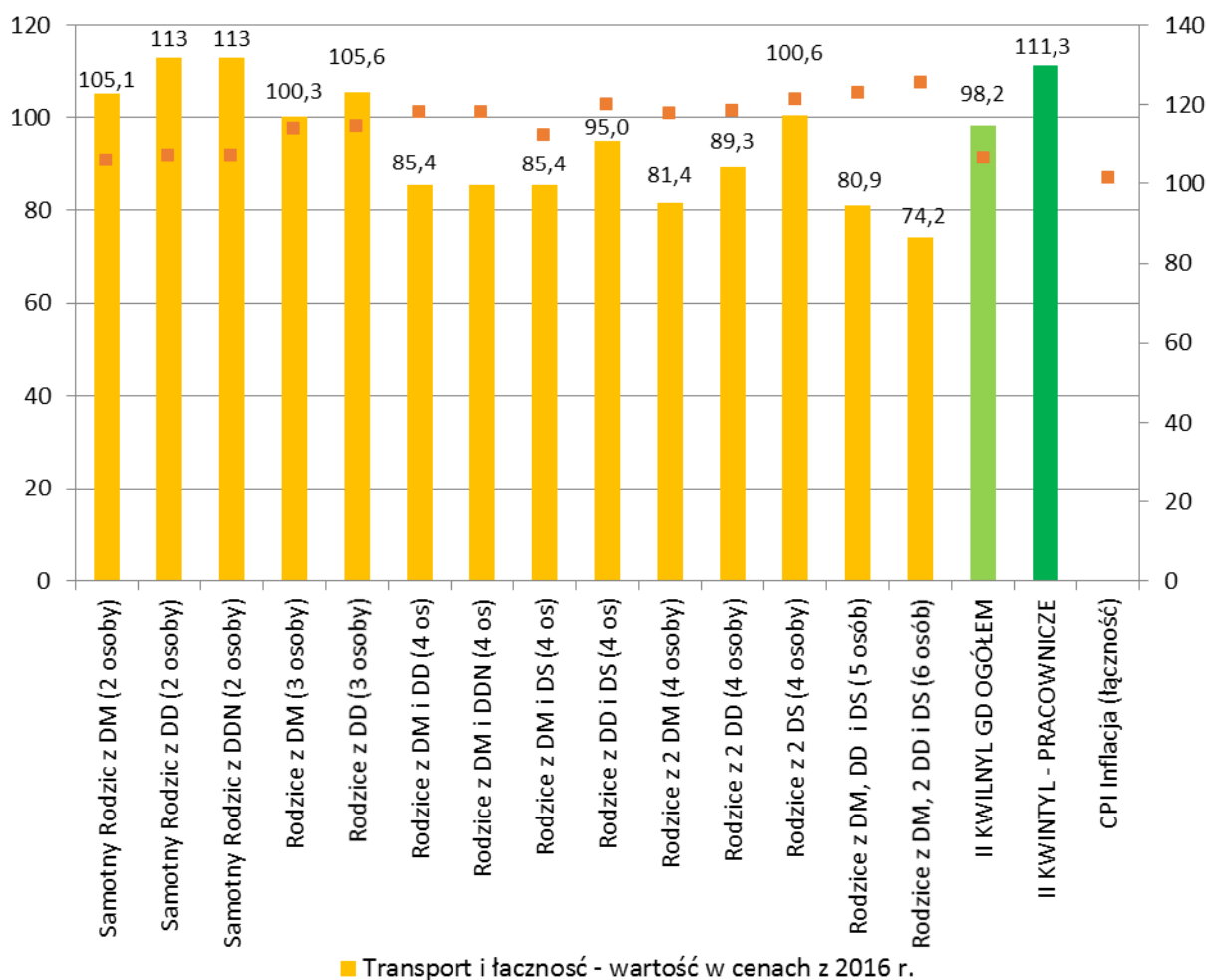
W obecnym koszyku dotyczącym łączności utrzymano zmiany, które wprowadzono w poprzednim badaniu (IPiSS 2015). Zrezygnowano wówczas z szacowania kosztów usług, które praktycznie zniknęły z rynku, tzn. nie są oferowane. Zrezygnowano z uwzględniania pozycji mających domyślnie reprezentować koszty spraw urzędowych (kartki i znaczki pocztowe). Zrezygnowano również z tzw. karty telefonicznej do ulicznych automatów telefonicznych. Usługa ta praktycznie nie jest już wykorzystywana. Wydatki te są reprezentowane poprzez

¹¹ We Wrocławiu funkcjonuje bilet dużej aglomeracji wrocławskiej, zachowujący ważność w autobusach, tramwajach oraz pociągach osobowych Regio, Przewozów Regionalnych i Kolei Dolnośląskich itp. W Poznaniu funkcjonuje bilet metropolitalny, a obszar jego obowiązywania podzielono na trzy strefy: A, B i C uzależniając jego cenę nie tylko od czasu, na jaki bilet obowiązuje, ale od strefy bądź liczby przystanków. W jeszcze innych miastach w ofercie są bilety półroczne (lub semestralne), a nawet roczne, co ma wpływ na ich cenę (np. Kraków ma ofertę elastyczną i bilet można kupić – okresowy imienny – na dowolną liczbę miesięcy, począwszy od 1 do 12). Obok działań o charakterze integrującym transport publiczny, zmianie ulegały także tzw. strefy biletowe. W aglomeracji warszawskiej powiększono tzw. I strefę – włączając do niej w roku 2017 Marki, a ostatnio - od 01.01.2018 Łomianki, co oznacza istotny spadek kosztów zakupu biletów w skali gospodarstwa domowego oraz objęcie miejskimi ułatwieniami dzieci i młodzieży (np. Karta Dużej Rodziny i ulgi dla gospodarstw z trojgiem dzieci, darmowa komunikacja dla dzieci ze szkół podstawowych itd. Są to zresztą rozwiązania stosowane coraz powszechniej przez samorządy).

¹² Jednak w połączeniu z niemalymi kosztami okazjonalnego korzystania z komunikacji zbiorowej oraz ograniczonym do niej dostępem, jak również z obserwowanym ostatnio wzrostem wyposażenia gospodarstw domowych w niedrogię auta używane, jest to opcja, która najprawdopodobniej będzie wymagała uwzględnienia w przyszłości, zwłaszcza, że w przypadku rodzin z większą liczbą dzieci, koszty przejazdu samochodem (choćby w ramach dojazdu do miasta), w przypadku podróżowania wszystkich członków rodziny jednocześnie, bywają niższe niż koszty transportu publicznego.

uwzględnienie dla osoby dorosłej telefonu komórkowego (założono zakup taniego aparatu poza siecią operatorską) z miesięcznym doładowaniem (a więc opcja bezabonamentowa), zapewniająca nielimitowany dostęp do połączeń, sms oraz 15 GB limit dostępu do Internetu. Zrezygnowano również z korzystania z kawiarenek internetowych. W zamian przypisano pewną wartość dodatkowego telefonu komórkowego rozłożoną cenowo na dzieci oraz drugą osobę dorosłą w gospodarstwie domowym.

Wykres 12. Wydatki na transport i łączność w koszykach WDR oraz ich dynamika na tle wydatków gospodarstw z II kwintyla w 2016 r. (na osobę, miesięcznie, w zł)



Źródło: Obliczenia własne na podstawie danych GUS i BBGD.

Obecnie coraz szerszy, ze względu na dostępność cenową, stał się dostęp do Internetu powiązany z abonamentem telefonicznym (telefon stacjonarny). Dlatego w strukturze koszyka

uwzględniono na wyposażeniu gospodarstwa domowego posiadanie używanego komputera oraz abonamentu telefonicznego zawierającego również opłaty za dostęp do Internetu.¹³

Tak skorygowany koszyk dla transportu i łączności, wyceniony dla warunków w 2016 r. wykazał niewielką dynamikę (zależnie od typu gospodarstwa domowego widoczne są niewielkie spadki lub wzrosty, przy czym koszty transportu są na ogół niższe prawie we wszystkich typach gospodarstw uwzględnionych w badaniu) w stosunku do wyników sprzed trzech lat. W analogicznym okresie wskaźnik CPI dla transportu zmalał o 15,1%, dla łączności zaś wzrósł o 1,3%. Jednak nowe wartości koszyków są porównywalne do wydatków II kwintyla, będącego dla nas punktem odniesienia, a którego dynamika wykazuje wyższe wartości niż dynamika WDR (co jest prawdopodobnie efektem działania programu 500+).

Istotne, by zauważyć, że konstrukcja koszyka, zarówno w sferze transportu, jak i łączności, jest modelowo zbliżona raczej do obszarów miejskich i wielkomiejskich (aglomeracyjnych) niż wiejskich. Zakłada się bowiem istnienie odpowiedniej infrastruktury i sieci transportu publicznego (z odpowiednią gęstością i taktem czasowym siatki połączeń) oraz dostępną i na odpowiednim poziomie jakość łączności (np. dostęp do Internetu przez telefon komórkowy o odpowiedniej szybkości transferu danych itp.). Obszary wiejskie charakteryzują się gorszą infrastrukturą transportu publicznego lub dominacją prywatnych przewoźników (co oznacza często brak uwzględniania zniżek ustawowych lub wynikających z polityki samorządowej) oraz gorszej jakości infrastrukturą telekomunikacyjną.

Przyglądając się pierwszym efektom programu Rodzina 500+ (obecnie nie jest w pełni uwzględniany w koszyku) oraz na wspomniane różnice, warto być może zastanowić się nad funkcją coraz popularniejszego rozwiązania na obszarach wiejskich – posiadania używanego samochodu osobowego. Zwłaszcza, że dostępne punktowe analizy już od lat sygnalizują wzrost popularności samochodu jako środka transportu, zwłaszcza w dojazdach do pracy. Badania dotyczące podejmowania przez Polaków aktywności fizycznej w przemieszczaniu się (INS Polska 2015, 25 i 29), najczęstszym środkiem komunikacji w dojeździe do pracy jest jednak samochód (45% badanych). Jest to zjawisko widoczne zwłaszcza w mniejszych miastach i na wsiach. Samochód wybierany jest nie tylko jako substytut transportu publicznego, ale także w tych wypadkach, gdy odległość do pracy jest znaczna (ok. 10 km). Wcześniejsze o dwa lata badanie (Bednarowska, Perwel, 2013, 3), wskazuje, iż co drugi Polak pracuje w innej miejscowości niż ta, w której mieszka. Choć popularność transportu publicznego rośnie wraz z wielkością miasta, to i tak samochód jest najpopularniejszym środkiem dojazdu do pracy (dla 45% osób mieszkających i pracujących w tej samej miejscowości i 74% pracujących poza miejscem zamieszkania).

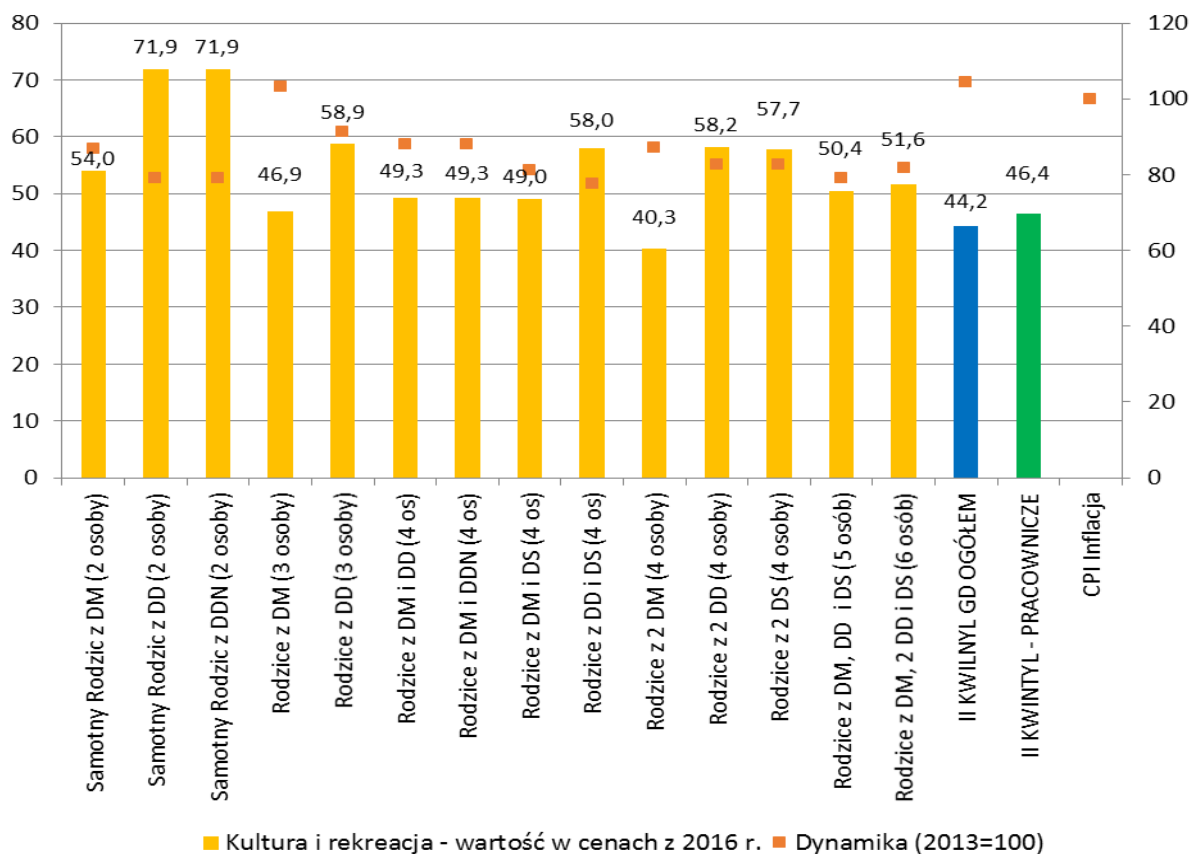
¹³ Zrezygnowano z tzw. impulsów od czasu za rozmowę - obecnie rozmowy albo są nielimitowane, albo komunikacja przebiega kanałami elektronicznymi (przy stałym łączu limity transferu danych są duże i komunikacja jest możliwa w szerokim zakresie przez komunikatory internetowe).

VII. Kultura i rekreacja

Informacje na temat cen towarów i usług z zakresu kultury i rekreacji pochodzą głównie z notowań cen z 2016 roku, prowadzonych przez Główny Urząd Statystyczny.

W porównaniu poprzednim badaniem (IPiSS 2015), koszyk WDR nie uległ istotnym zmianom. W niektórych przypadkach podwyższyl się standard asortymentu, co wiązało się z wyższą wyceną. Podstawą do przyjęcia takich założeń są m.in. wyniki badań CBOS (2016), wskazujące na istotny wzrost udziału wydatków na wypoczynek wakacyjny w rodzinach o niskich dochodach¹⁴ oraz na wzrost wydatków na wyposażenie szkolne.

Wykres 13. Wartość i dynamika koszyków WDR na kulturę i rekreację na tle wydatków gospodarstw z II kwintyla w 2016 r. (na osobę, miesięcznie, w zł)



Źródło: Obliczenia własne na podstawie danych GUS i BBGD.

W innych przypadkach zmieniły się normy korzystania z danych wydatków (np. zmniejszono o połowę ilość nabywanych tygodników, przyjmując, że wiele treści jest dziś pozyskiwana przez

¹⁴ Obecna w modelu WDR nie uwzględnia się widocznych już dynamicznych zmian co do posiadania i korzystania z samochodu prywatnego (a więc do wakacyjnych podróży) jako opcji stosunkowo najtańszej dla rodziny z dziećmi. Także w przypadku wycieczek szkolnych, nadal zakłada się korzystanie z przejazdów transportem kolejowym lub autobusowym, pomijając opcje przejazdów autokarowych, które stają się coraz częstsze.

Internet). Obniżono także wycenę kupowanych czasopism młodzieżowych, zakładając mniejsze zainteresowanie na wersje papierowe.

W zakresie sportu i rekreacji, oferta towarów i usług wydatnie poszerzyła się, a konkurencja tego typu asortymentu jest duża. Liczne na rynku sklepy sportowe oraz internetowe oferują dobry sprzęt rekreacyjny lub sportowy po stosunkowo przystępnych cenach. Zakładamy, że z tych możliwości korzystają uboższe gospodarstwa domowe przy oszczędniejszym gospodarowaniu środkami. Znalazło to odzwierciedlenie w przystępnych cenach dobrych jakościowo np. rowerów czy sanek.

Przyjęto, że wraz ze wzrostem materialnego poziomu życia rodzin o niskich dochodach (jako skutek programu „Rodzina 500 plus”) ma miejsce stopniowy wzrost udziału dzieci i młodzieży w imprezach szkolnych, spektaklach teatralnych, wystawach, koncertach itp. Nawet przy założeniu korzystania z ulg i zniżek (np. związanych w rodzinach wielodzietnych, a czasem i niepełnych, z uprawnieniami Karty Dużej Rodziny – ogólnopolskiej i samorządowych oraz preferencjami dla dzieci z rodzin niezamożnych w opłatach za imprezy szkolne, zielone szkoły itd.) wydatki na ten cel są w rodzinach znacznym obciążeniem, a potrzeby dzieci w tym zakresie traktowane priorytetowo.

VIII. Niepełnosprawność

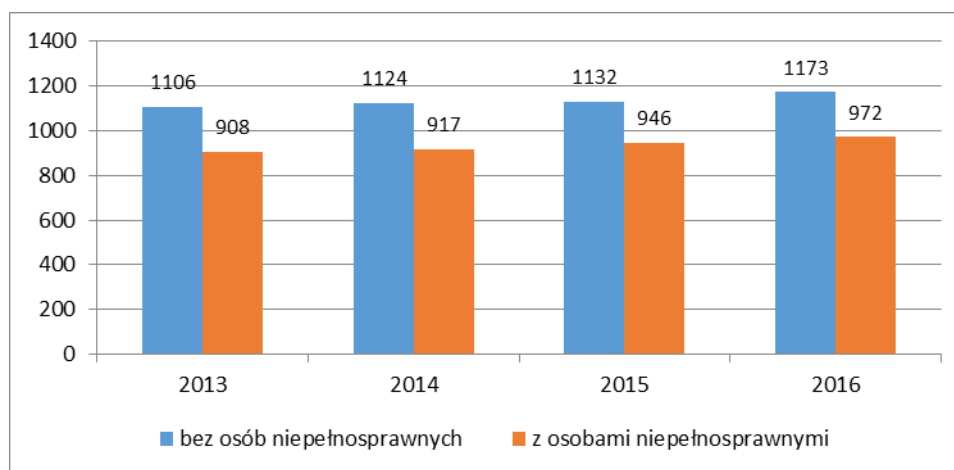
W publikowanej statystyce publicznej dostępnych jest stosunkowo niewiele informacji o gospodarstwach domowych z dzieckiem niepełnosprawnym, stąd szacunki dotyczące gospodarstw domowych z dzieckiem niepełnosprawnym oparte są na informacji o gospodarstwach domowych z osobą niepełnosprawną, która to kategoria jest znacznie szersza, obejmując zarówno dzieci jak i niepełnosprawne osoby dorosłe. Należy jednak przyjąć, że zarówno potrzeby, jak i zachowania konsumenckie w tych gospodarstwach są podobne. Istniejąca i wciąż widoczna od lat luka informacyjna dotycząca gospodarstw domowych z dzieckiem niepełnosprawnym wskazuje na potrzebę dokładniejszych analiz w oparciu o jednostkowe dane statystyczne z Badań Budżetów Gospodarstw Domowych, w tym badań modułowych Ochrona Zdrowia w Gospodarstwach Domowych prowadzonych przez Główny Urząd Statystyczny. Tego typu analizy zostały sporządzone przy wprowadzaniu kategorii niepełnosprawności na potrzeby oszacowania Wsparcia Dochodowego Rodzin w 2004 r..

W związku ze zmieniającym się podejściem do problemów niepełnosprawności należy również podkreślić potrzebę weryfikacji definicji badawczej niepełnosprawności zgodnie z trendami jej występowania, uwzględniając zróżnicowanie tej kategorii (niepełnosprawność znaczna, umiarkowana, lekka) oraz zmianę potrzeb związanych z niepełnosprawnością – szczególnie niepełnosprawnością dzieci – w czasie i zwiększonymi potrzebami rehabilitacyjnymi w pierwszych kilku a niekiedy nawet kilkunastu latach życia. Przy weryfikacji definicji można by

wykorzystać dane wcześniej już wskazane jak również wyniki Narodowego Spisu Powszechnego z 2011 r.

Dostępne dane publikowane pochodzące z Badań Budżetów Gospodarstw Domowych GUS pozwalają na wskazanie trendów w zakresie przeciętnego poziomu dochodów rozporządzalnych, wydatków oraz struktury wydatków w gospodarstwach domowych z osobami niepełnosprawnymi. Przeciętne dochody w gospodarstwach z osobami niepełnosprawnymi wzrosły w latach 2013-2016 o ok. 15,9%, a więc nieco szybciej, aniżeli w gospodarstwach domowych bez osób niepełnosprawnych (12,5%). Do poprawy sytuacji dochodowej w gospodarstwach z dziećmi niepełnosprawnymi mogło przyczynić się m.in. wprowadzenie w 2013 r. świadczenia pielęgnacyjnego, przeznaczonego dla opiekunów (rodziców) dzieci posiadających orzeczenie o niepełnosprawności, którzy w związku z obowiązkami opiekuńczymi musieli zrezygnować lub nie są w stanie podjąć zatrudnienia. Wysokość tego świadczenia była rokrocznie podnoszona, a kwota świadczenia jest zbliżona do wysokości płacy minimalnej netto. W przypadku rodzin z dziećmi, w tym z dzieckiem niepełnosprawnym, dodatkowym źródłem dochodów w ostatnim roku objętym analizą mogło być również wprowadzone świadczenie wychowawcze Rodzina 500+. Mimo to, przeciętne dochody w gospodarstwach domowych z osobami niepełnosprawnymi były w latach 2013-2016 o ok. 20-18% niższe niż w gospodarstwach domowych bez osób niepełnosprawnych (GUS 2015-2017). Również niższe były wydatki, a różnica w wydatkach między gospodarstwami z osobami niepełnosprawnymi a gospodarstwami bez osób niepełnosprawnych sięgała 17-18% w kolejnych latach. Podobne trendy obserwowano w poprzednich latach i wskazywano w poprzednich raportach.

Wykres 14. Poziom przeciętnych miesięcznych wydatków na 1 osobę w gospodarstwach domowych z osobami niepełnosprawnymi oraz bez osób niepełnosprawnych w latach 2013-2016



Źródło: GUS, Badania Budżetów Gospodarstw Domowych

Struktura wydatków w gospodarstwach z osobami niepełnosprawnymi znacznie różni się od struktury wydatków w gospodarstwach bez osób niepełnosprawnych. Wydatki w kategorii „zdrowie” są wyższe w gospodarstwach z osobami niepełnosprawnymi przeciętnie o ok. 16,9%, a niższe w pozostałych kategoriach. Może to wskazywać na fakt ograniczania realizacji potrzeb

innych niż zdrowotne na rzecz możliwości zwiększonego wydatkowania na ochronę zdrowia osoby/dziecka niepełnosprawnego bądź korzystania z zewnętrznych źródeł finansowania i realizacji tych potrzeb. Należy podkreślić, że dochody ze świadczeń społecznych dla rodzin z dzieckiem/osobą niepełnosprawną nie wpływają istotnie na zachowania ekonomiczne gospodarstw domowych, a struktura wydatków jest podobna do opisanej w poprzednich latach. W związku z tym faktem, wskazywanym już wcześniej i potwierdzonym przez najnowsze dane, proponuje się utrzymanie podwyższonej o 30% kwoty przeznaczonej dla tych gospodarstw na wydatki związane z ochroną zdrowia i utrzymanie wydatków w innych segmentach na stałym poziomie, bez ich zwiększania.¹⁵ Ustalając poziom podniesienia o 30% wzięto po uwagę fakt, że potrzeby zdrowotne dzieci niepełnosprawnych są wyższe niż potrzeby osób dorosłych z uwagi na istotną w okresie rozwoju i niejednokrotnie podejmowaną na odpłatnym, prywatnym rynku usług medycznych rehabilitację.

Tabela 3. Przeciętne miesięczne wydatki w osobę gospodarstwach domowych bez z osobami niepełnosprawnymi i bez osób niepełnosprawnych (2016 r.)

	GD bez osoby niepełno- sprawnej (1)	GD z osobami niepełno- sprawnymi (2)	Różnica w zł między (1) i (2)	Różnica procentowa między (1) i (2)
Wydatki ogółem, w tym:	1 173,40	971,65	-201,75	-17,2
Żywność i napoje bezalkoholowe	275,89	264,31	-11,58	-4,2
Napoje alkoholowe, tytoń itd.	28,7	25,19	-3,51	-12,2
Odzież i obuwie	67,84	46,03	-21,81	-32,1
Użytkowanie mieszkania i nośniki energii	226,76	200,61	-26,15	-11,5
Wyposażenie mieszkania	60,03	48,92	-11,11	-18,5
Zdrowie	58,48	68,34	9,86	16,9
Transport	105,26	72,09	-33,17	-31,5
Łączność	58,15	48,28	-9,87	-17,0
Rekreacja i kultura	84,81	52,16	-32,65	-38,5
Edukacja	12,25	4,88	-7,37	-60,2
Restauracje i hotele	84,81	52,16	-32,65	-38,5
Pozostałe usługi	71,38	55,2	-16,18	-22,7

Źródło: Badanie budżetów gospodarstw domowych, GUS 2016.

Uwaga: wydatki w poszczególnych kategoriach towarów i usług różnią się od wydatków prezentowanych w szacunkach WDR ze względu na zawartość koszyka usług. GD – gospodarstwa domowe.

Innymi słowy, dla rodzin z dzieckiem niepełnosprawnym wydatki w standardzie WDR pozostają w przypadku wszystkich potrzeb za wyjątkiem ochrony zdrowia takie same

¹⁵ Proponuje się utrzymanie wydatków na stałym poziomie także w tych pozycjach, w których potencjalnie można ekspercko zaobserwować różne formy wsparcia gospodarstw domowych (np. dojazd dzieci do szkoły, wsparcie dla rehabilitacji i wypoczynku przy użyciu środków ze zbiorów publicznych lub dedykowanych odpisów od podatku dochodowego – tzw. 1% np. ze wskazaniem na konkretną organizację ogólnopolską lub lokalną w danej gminie). Działania takie bowiem – mimo iż są widoczne - nie mają charakteru powszechnego i systemowego.

(niezmienione) jak w pozostałych rodzinach, natomiast w kategorii zdrowie kwota wydatków na ochronę zdrowia zostaje podwyższona o 30%. Poniższa tabela prezentuje porównanie wydatków w różnych typach gospodarstw domowych, w tym gospodarstw domowych z dzieckiem niepełnosprawnym, w których wydatki na ochronę zdrowia zostały zwiększone.

Tabela 4. Porównanie wydatków WDR dla rodzin z dzieckiem niepełnosprawnym i bez dziecka niepełnosprawnego (miesięcznie w zł oraz per capita w 2016 r.)

Typy i symbol gospodarstwa domowego		2-osobowe (M+K)/2+ DD	2-osobowe (M+K)/2+ DDN	4-osobowe M+K+ DM+DD	4-osobowe M+K+ DM+ DDN
1	Żywność	594,62	594,62	1 111,88	1 111,88
2	Mieszkanie	459,20	459,20	784,93	784,93
	- utrzymanie mieszkania	368,57	368,57	662,31	662,31
	- wyposażenie	90,62	90,62	122,62	122,62
3	Odzież i obuwie	88,05	88,05	175,73	175,73
4	Edukacja	90,59	90,59	187,42	187,42
5	Ochrona zdrowia	54,52	70,87	104,86	136,31
6	Transport i łączność	226,03	226,03	341,56	341,56
7	Kultura i rekreacja	143,71	143,71	197,14	197,14
8	Higiena osobista	43,46	43,46	104,02	104,02
9	Łącznie WDR	1 700,16	1 716,52	3 007,54	3 039,00
10	WDR na 1 osobę	850,08	858,26	751,89	759,75

Źródło: IPiSS

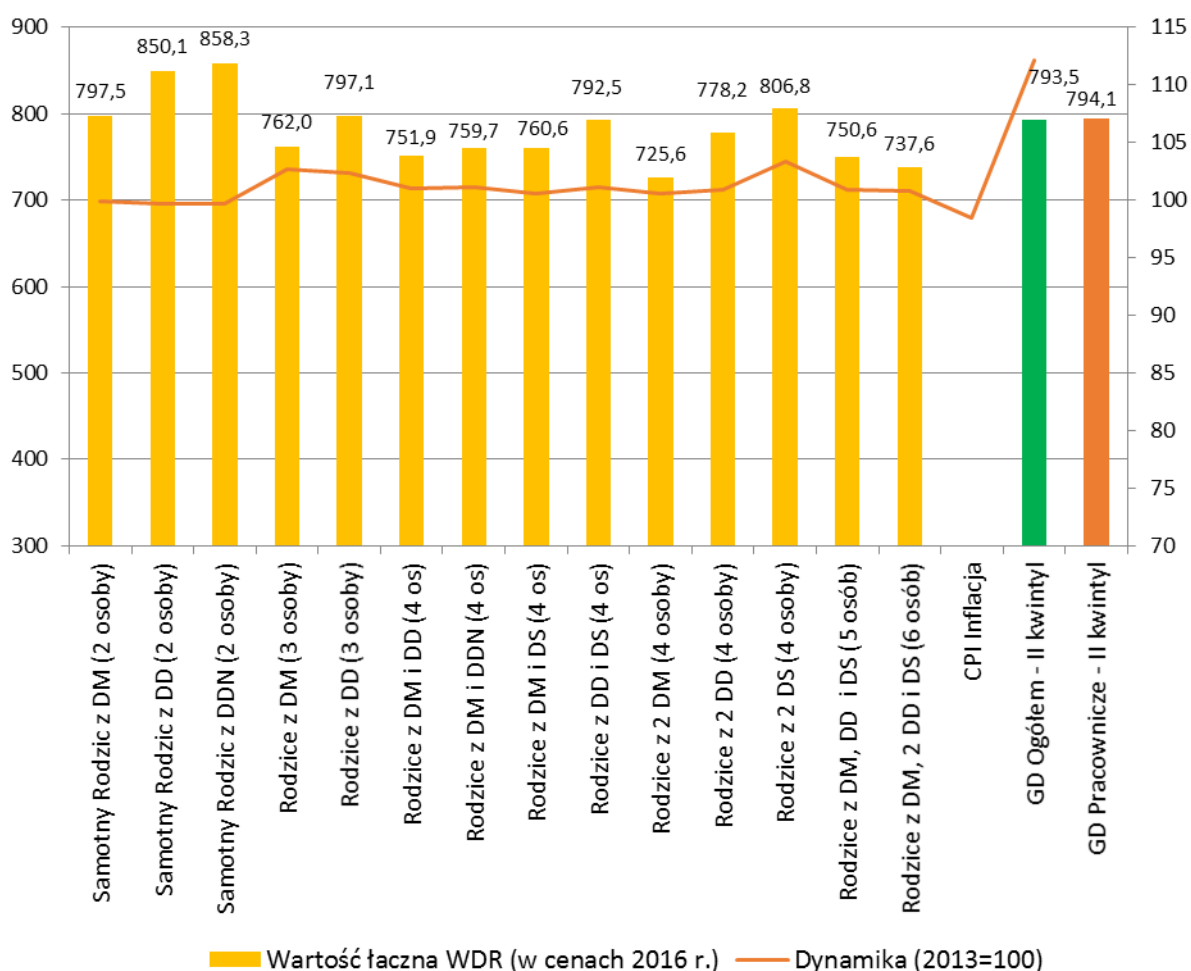
W efekcie, łączna wartość koszyka WDR dla samotnych rodziców z dzieckiem niepełnosprawnym jest wyższa o 16,36 zł ogólnych wydatków WDR (w relacji do koszyka WDR dla samotnych rodziców z dzieckiem bez niepełnosprawności). W przypadku gospodarstw 4-osobowych różnica w ogólnych wydatkach WDR dla rodzin z dzieckiem niepełnosprawnym wynosi miesięcznie 31,46 zł.

IX. Podsumowanie: Próg WDR w cenach z 2016 r.

Wartości łączne Wsparcia Dochodowego Rodzin przedstawia Wykres 15. Szczegółowe wartości koszyków są zawarte w Aneksie.

Oszacowane wartości WDR w porównaniu do poziomu wydatków niezamożnych gospodarstw domowych (II kwintyl rozkładu dochodów) są najbardziej zbieżne w przypadku rodzin z dwójką dzieci (M+K+DD i DS), oraz rodziców z jednym dzieckiem starszym (M + K + DS). Próg WDR jest wyższy dla samotnych rodziców z dziećmi oraz dla rodziców z dwojgiem dzieci starszych.

Wykres 15. Wysokość progu WDR ogółem oraz wydatków gospodarstw z II kwintyla (per capita, 2016 r.) na tle dynamiki z lat 2014-2016



Źródło: Obliczenia własne na podstawie danych GUS i BBGD.

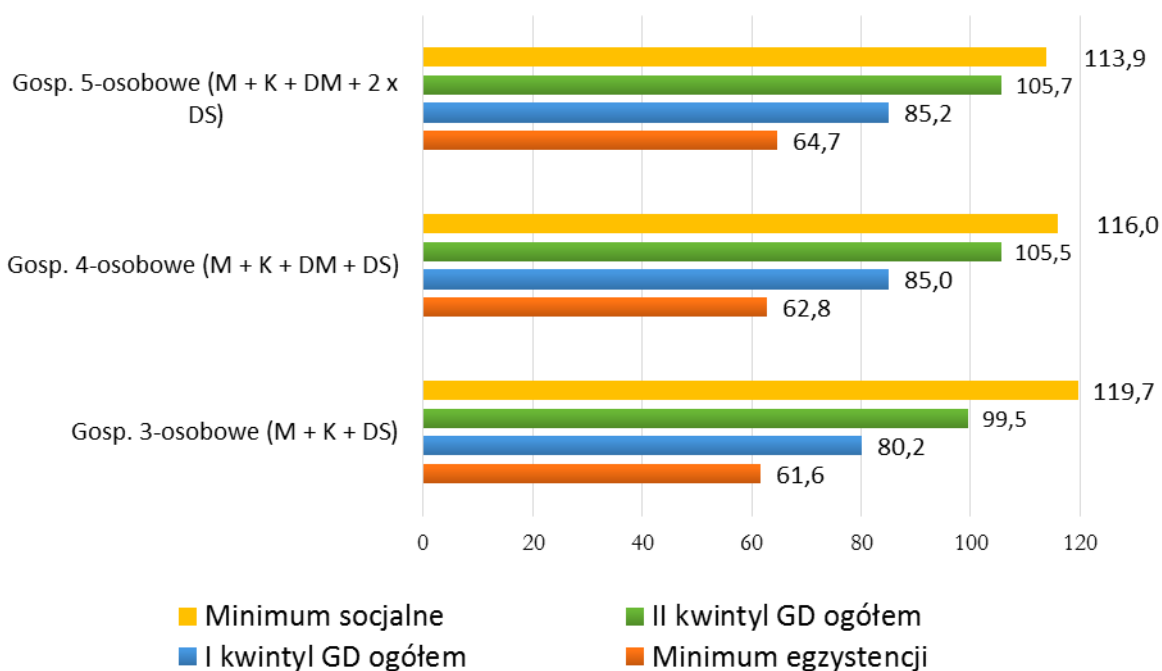
Tendencje te są zbieżne z relacjami obserwowanymi w rzeczywistości. Z przeprowadzonych analiz wynika, że wydatki per capita w II kwintylu wśród gospodarstw domowych samotnych matek z dziećmi na utrzymaniu były wyższe od przeciętnych w II kwintylu o 18% (u ojców jeszcze więcej). Wydatki

per capita rodzin z 1 dzieckiem były wyższe o 8% od przeciętnych dla wszystkich gospodarstw w II kwintyli; dla rodziców z dwójką dzieci wielkość ta była na poziomie przeciętnym, zaś dla rodzin z trójką oraz czwórką i więcej dzieci na utrzymaniu – wydatki stanowiły odpowiednio 97 i 85% wartości średniej w II kwintyli.

Wykres 16 pokazuje zestawienia wartości WDR w relacji do innych linii ubóstwa i niedostatku szacowanych metodą koszykowo-eksperską - minimum egzystencji (ME) oraz minimum socjalnego (MS), jak również z wydatkami w niezamożnych gospodarstwach (z I oraz II kwintyla rozkładu dochodów).

Minimum egzystencji, a więc najskromniejszy koszyk określający poziom skrajnego ubóstwa, stanowi 62 - 65% wartości koszyka WDR. Koszyki WDR są wyższe od wydatków gospodarstw w I kwintyli od 15 do 20%. Poziom wydatków ponoszonych przez gospodarstwa z II kwintyla albo jest tożsamy z wartością WDR, albo je przerasta o 5 - 6%. Minimum socjalne - wskaźnik o najbardziej „inkluzywnym” nastawieniu - przekracza wartość WDR o 14 - 20%.

Wykres 16. Wartość koszyka WDR (100) na tle innych wskaźników w wybranych typach gospodarstw domowych w 2016 r.



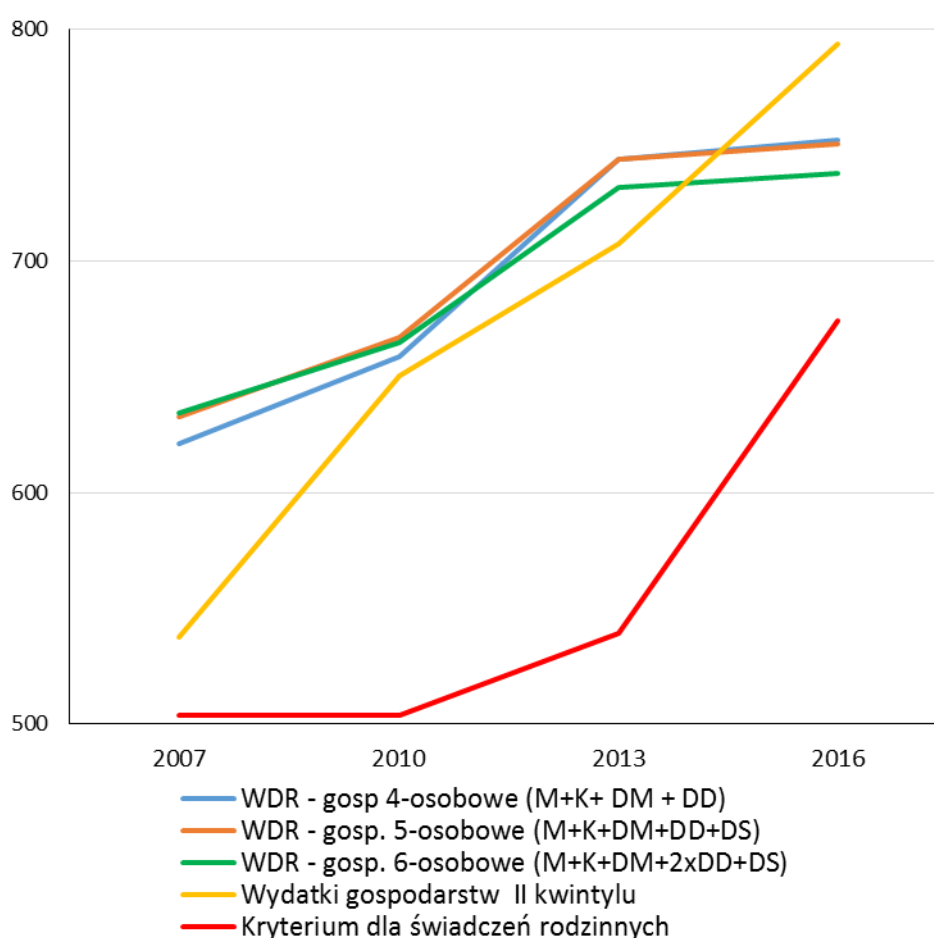
Źródło: Opracowanie własne.

Wartości WDR w poprzednich latach (np. ustalone dla 2007 r.) były znacznie wyższe od wydatków gospodarstw z II kwintyla ogółem oraz od ustalonych decyzjami administracyjnymi kryteriów dostępu do świadczeń. W kolejnych okresach badań WDR (2010, 2013), obserwowano duży nominalny wzrost wydatków gospodarstw z II kwintyla (Wykres 17). W 2016 r. po raz pierwszy wydatki tej grupy dochodowej w sposób znaczący przewyższyły wartości progów WDR. Jest to po części efekt

wprowadzenia w kwietniu 2016 r. programu „Rodzina 500+”, z którego świadczeń korzysta wiele rodzin / gospodarstw z dziećmi na utrzymaniu.

W latach poprzednich (do 2013 r.) dane o badaniu progów Wsparcia Dochodowego Rodzin nie przekładały się na decyzje tzw. „policy makers” w zakresie poziomu dostępu do świadczeń rodzinnych. Dystans między wysokością koszyków WDR a faktyczną granicą dostępu do świadczeń znacząco zmniejszył się w listopadzie 2015 r. (nowy próg to 674 zł). W efekcie w 2016 r. po raz pierwszy od paru lat, liczba rodzin korzystających ze świadczeń rodzinnych, których otrzymywanie uzależnione było od uzyskiwanego dochodu wzrosła o 6,8% do 1 118 tys. rodzin (MRPiPS 2017, 10). Wcześniej zakres ten regularnie zmniejszał się, także z uwagi na czynnik demograficzny.

Wykres 17. Wartość WDR, wydatków gospodarstw z II kwintyla oraz ustalonego kryterium dostępu do świadczeń rodzinnych w latach 2007 - 2016 (w zł, na osobę)

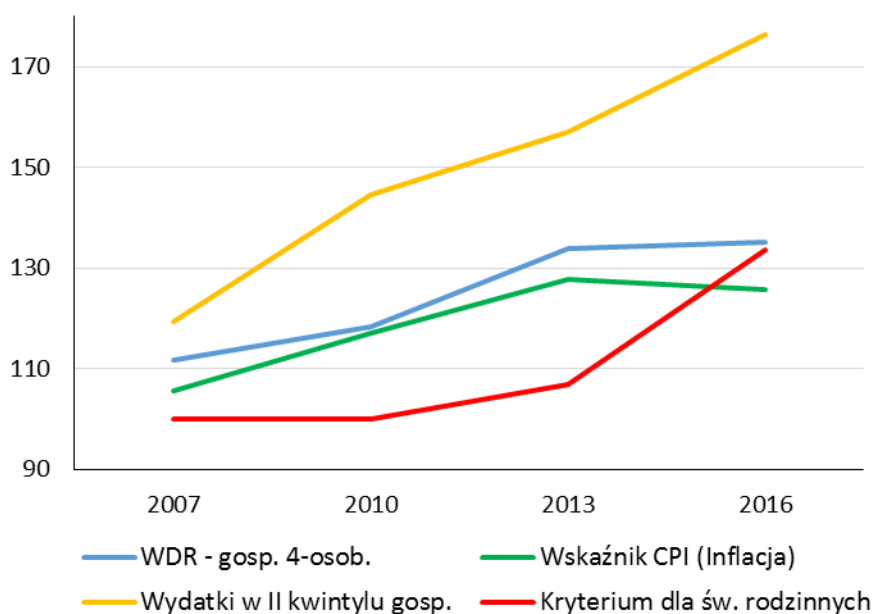


Źródło: Opracowanie własne.

Warto również zestawić wartość progów WDR w ujęciu dynamicznym z kilku okresów badawczych (lata 2004 – 2015). Punktem odniesienia mogą być nie tylko wydatki z II kwintyla rozkładu dochodów ale także skala inflacji oraz granica stosowanego progu dochodowego w świadczeniach rodzinnych (Wykres 18). W tym ujęciu, od wielu lat najsilniej rosły nominalne dochody gospodarstw

z II kwintyla (wzrost ponad 70%), choć realnie są one o połowę mniejsze, z uwagi na inflację. Dynamika WDR odbiegała lekko od wzrostu inflacji.

Wykres 18. Dynamika WDR na tle realnych procesów (wydatki gospodarstw niezamożnych, inflacja, kryterium dostępu do świadczeń w latach 2007 -2016) (2004 r. = 100)



Źródło: Opracowanie własne.

Z jakich powodów koszyki WDR w niniejszym badaniu straciły dynamikę wzrostu? Przyczyny, najogólniej mówiąc są trzy.

Po pierwsze, była to zmiana zewnętrzna: w okresie 2014 – 2016 (liczonym łącznie) w Polsce występowała deflacja, której konsekwencją były niższe wyceny dla wielu artykułów w badanych koszykach. Drugą przyczyną były obiektywne zmiany, przynoszące oszczędności w wydatkach – np. w zakresie edukacji niższe opłaty za opiekę przedszkolną czy koszty zakupu podręczników i przyborów do nauki.

Wreszcie, po trzecie, koszyki te zostały zrewidowane merytorycznie w wyniku wprowadzenia świadczenia wychowawczego (tzw. 500+), które – jak widać po dochodach gospodarstw – pozwala na stopniowe zaspokojenie wielu potrzeb, jakie przez wiele lat występowały w koszykach WDR jako tzw. elementy postulatywne. Przy obecnym badaniu wpływ tego świadczenia nie był jeszcze w pełni widoczny ze względu na różnicę w okresie czasu, jaki wykorzystuje się przy analizach WDR i wprowadzeniu świadczenia 500+. W przyszłości wpływ ten będzie zapewne już w pełni widoczny, bowiem tego typu różnice czasowe w analizie danych nie będą już występowały.

Literatura:

- Bednarowska Z., Perwel S. (2013), *Samochód najpopularniejszym środkiem transportu w dojazdach do pracy*, Warszawa 2013.
- Broda-Wysocki P., Kurowski P. (2017), *Ubóstwo mieszkaniowe: oblicza, trendy, wyzwania*, Polityka Społeczna, nr 2/2017.
- Dzieniszewski J., Szponar L., Szczygiel B., Socha J. (2001), *Podstawy naukowe żywienia w szpitalach*, IŻiZ, Warszawa.
- CBOS (2016), *Wyjazdy wypoczynkowe i wakacyjna praca zarobkowa uczniów*, Komunikat z Badań CBOS nr 135/2016, Warszawa.
- CBOS (2013), *Jak i gdzie kupujemy żywność*, Komunikat z Badań BS/94/2013, lipiec, Warszawa
- CBOS (2004), *Zakupy – Gdzie i co kupujemy*, Komunikat z Badań BS/172/2004, listopad, Warszawa
- GUS (2017 a), *Budżety gospodarstw domowych w 2016 r.*, Informacje i opracowania statystyczne GUS, Warszawa.
- GUS (2017 b), *Pomoc społeczna i opieka nad dzieckiem i rodziną w 2016 roku*, Warszawa.
- GUS (2017 c), *Biuletyn Statystyczny GUS*, Warszawa.
- GUS (2016), *Gospodarka mieszkaniowa w 2015 r.*, GUS, Warszawa.
- IPiSS (2002), *Kryteria dochodowe uprawniające do świadczeń rodzinnych*, raport dla MPiPS, red. S. Golinowska, P. Kurowski, maj, Warszawa.
- IPiSS (2015), *Wysokość i struktura Wsparcia Dochodowego Rodzin. Raport Weryfikacyjny*, Broda-Wysocki P. (red.), styczeń, Warszawa. Dostępny na www.ipiss.com.pl
- Kuchanowicz H., Nadolna J., Przygoda B., Iwanow K. (1998), *Tabele wartości odżywczej produktów spożywczych*, Instytut Żywności i Żywienia, Warszawa.
- Roland Berger (2016), *Polski rynek handlu spożywczego w 2010-2020 roku. Segmenty convenience i supermarketów proximity skorzystają na sponowolnieniu tempa wzrostu dyskontów*, autorzy: Gruda K., Malik P., Jakubów M., Bachmacz M, listopad.
- KPPUiWS (2014), *Krajowy Program Przeciwdziałania Ubóstwu i Wykluczeniu Społecznemu 2020. Nony wymiar aktywnej integracji*, MPiPS, lipiec, Warszawa,
- Maciejewski G. (2016), *Preferencje konsumentów dotyczące wyboru miejsc zakupu towarów i usług konsumpcyjnych*, Studia Ekonomiczne, Zeszyty Naukowe, Uniwersytet Ekonomiczny w Katowicach, Nr 302.
- Mazurkiewicz P. (2017), *Polacy jednak kupują żywność przez internet*, Rzeczpospolita, 12.03.2017 r. www.rp.pl/Przemysl-spozywczy/303129938-Polacy-jednak-kupuja-zywnosc-przez-internet.html [Dostęp 20.02.2018].
- MF i MiR (2015), *Przegląd wydatków publicznych: polityka wspierająca mieszkalnictwo*, Warszawa, październik.
- MRPiPS (2018), *Sytuacja społeczno-ekonomiczna gospodarstw domowych w Polsce w latach 2015-2016*, Departament Analiz Ekonomicznych i Prognoz, styczeń, Warszawa.
- MRPiPS (2017), *Informacja o realizacji świadczeń rodzinnych w 2016 r.*, Wrzesień, Warszawa.
- MPiPS (2014), *Informacja o świadczeniach rodzinnych w 2013 roku*, MPiPS, Warszawa 2014.

Procontent (2016), *Sieci handlowe oczami Polaków*, Raport Procontent, www.procontent.pl [Dostęp 20.02.2018].

Sekuła W. Figurska K. (2002), *Proponowane koszyki żywności odpowiadające minimum egzystencji*, IŻŻ, maszynopis, Warszawa.

TNS Polska (2015), *Raport z badań na temat uwarunkowań do podejmowania transportowej aktywności fizycznej Polaków. Raport dla Ministerstwa Sportu i Turystyki*, Warszawa 2015.

Turlejska H., Pelznier U., Szponar L., Konecka-Matyjek E. (2004), *Zasady racjonalnego żywienia. zalecane racje pokarmowe dla wybranych grup ludności w zakładach żywienia zbiorowego*, Ośrodek Doradztwa i Doskonalenia Kadr Sp. z o.o. Gdańsk.

Wiess M. (2017), Polacy najczęściej kupują zdrową żywność w hiper i supermarketach, <https://handlextra.pl/artykuly/199709,polacy-najczesciej-kupuja-zdrowa-zywnosc-w-hiper-i-supermarketach> [Dostęp 20.02.2018]

Aneks Tabelaryczny

Tabela A. Wartość koszyka WDR w wybranych typach gospodarstw (w cenach z 2016 r.) – miesięcznie w zł, na 1 osobę w gospodarstwie

Typ gospodarstwa	(M+K)/2 +DM	(M+K)/2 +DD	(M+K)/2 +DDN	M+K+D M	M+K+D D	M+K+ DM+DD	M+K+ DM+DD N	Gospodarstw a domowe ogółem
Liczba osób	2	2	2	3	3	4	4	Wydatki z II kwintyla
1. Żywność	258,63	297,31	297,31	273,86	299,65	277,97	277,97	232,84
2. Mieszkanie	229,60	229,60	229,60	202,73	202,73	196,23	196,23	204,24
a) eksploatacja	184,29	184,29	184,29	168,14	168,14	165,58	165,58	166,55
b) wyposażenie	45,31	45,31	45,31	34,59	34,59	30,66	30,66	37,69
3. Odzież i obuwie	43,84	44,02	44,02	42,53	42,65	43,93	43,93	44,14
4. Edukacja	48,42	45,29	45,29	44,20	42,12	46,86	46,86	7,30
5. Ochrona zdrowia	27,26	27,26	35,44	23,80	23,80	26,21	34,08	37,92
6. Transport i łączność	105,11	113,01	113,01	100,31	105,58	85,39	85,39	104,56
7. Kultura i rekreacja	53,96	71,85	71,85	46,95	58,87	49,29	49,29	44,42
8. Higiena osobista	30,66	21,73	21,73	27,65	21,69	26,01	26,01	b.d.
9. Inne wydatki	-	-	-	-	-	-	-	118,03
10. Łącznie WDR	797,48	850,08	858,26	762,02	797,08	751,89	759,75	793,45

Źródło: IPiSS.

Tabela A. Wartość WDR w wybranych typach gospodarstw (w cenach z 2016 r.) – miesięcznie w zł, na 1 osobę w gospodarstwie (cd.)

Typ gospodarstwa	M+K+ DM+DS	M+K+ DD+DS	M+K+ 2xDM	M+K+ 2xDD	M+K+ 2xDS	M+K+D M+DD+ DS	M+K+D M+2xDD +DS	Gospodarstw a domowe ogółem
Liczba osób	4	4	4	4	4	5	6	Wydatki z II kwintyla
1. Żywność	285,69	305,03	258,63	297,31	312,76	286,61	287,23	232,84
2. Mieszkanie	196,23	196,23	196,23	196,23	196,23	186,46	175,82	204,24
a) eksploatacja	165,58	165,58	165,58	165,58	165,58	156,68	149,52	166,55
b) wyposażenie	30,66	30,66	30,66	30,66	30,66	29,78	26,30	37,69
3. Odzież i obuwie	43,85	43,94	43,84	44,02	43,86	44,71	45,28	44,14
4. Edukacja	48,21	46,65	48,42	45,29	48,00	49,53	50,41	7,30
5. Ochrona zdrowia	25,92	25,92	26,21	26,21	25,63	27,61	28,64	37,92
6. Transport i łączność	85,39	94,96	81,44	89,34	100,58	80,93	74,22	104,56
7. Kultura i rekreacja	49,02	57,96	40,34	58,23	57,69	50,39	51,59	44,42
8. Higiena osobista	26,27	21,80	30,47	21,54	22,07	24,32	24,44	b.d.
9. Inne wydatki	-	-	-	-	-	-	-	118,03
10. Łącznie WDR	760,58	792,51	725,59	778,19	806,83	750,57	737,63	793,45

Źródło: IPiSS.

Tabela B. Struktura Wsparcia Dochodowego Rodzin oraz wydatków gospodarstw z II kwintyla w 2016 r.

Typ gospodarstwa	(M+K)/2+ DM	(M+K)/2+ DD	(M+K)/2+ DDN	M+K+DM	M+K+DD	M+K+ DM+DD	M+K+ DM+DD N	Gospodarstwa domowe ogółem
Liczba osób	2	2	2	3	3	4	4	Wydatki z II kwintyla
1. Żywność	32,4	35,0	34,6	35,9	37,6	37,0	36,6	29,3
2. Mieszkanie	28,8	27,0	26,8	26,6	25,4	26,1	25,8	25,7
a) eksploatacja	23,1	21,7	21,5	22,1	21,1	22,0	21,8	21,0
b) wyposażenie	5,7	5,3	5,3	4,5	4,3	4,1	4,0	4,8
3. Odzież i obuwie	5,5	5,2	5,1	5,6	5,4	5,8	5,8	5,6
4. Edukacja	6,1	5,3	5,3	5,8	5,3	6,2	6,2	0,9
5. Ochrona zdrowia	3,4	3,2	4,1	3,1	3,0	3,5	4,5	4,8
6. Transport i łączność	13,2	13,3	13,2	13,2	13,2	11,4	11,2	13,2
7. Kultura i rekreacja	6,8	8,5	8,4	6,2	7,4	6,6	6,5	5,6
8. Higiena osobista	3,8	2,6	2,5	3,6	2,7	3,5	3,4	-
9. Inne wydatki	-	-	-	-	-	-	-	14,9
9. Łącznie WDR	100,0	100,0	100,0	100,0	100,0	100,0	100,0	100,0

Źródło: IPiSS.

Tabela B. Struktura Wsparcia Dochodowego Rodzin oraz wydatków gospodarstw z II kwintyla w 2016 r. (cd.)

Typ gospodarstwa	M+K+ DM+DS	M+K+ DD+DS	M+K+ 2xDM	M+K+ 2xDD	M+K+ 2xDS	M+K+DM +DD+DS	M+K+DM +2xDD+D S	Gospodarstwa domowe ogółem
Liczba osób	4	4	4	4	4	5	6	Wydatki z II kwintyla
1. Żywność	37,6	38,5	35,6	38,2	38,8	38,2	38,9	29,3
2. Mieszkanie	25,8	24,8	27,0	25,2	24,3	24,8	23,8	25,7
a) eksploatacja	21,8	20,9	22,8	21,3	20,5	20,9	20,3	21,0
b) wyposażenie	4,0	3,9	4,2	3,9	3,8	4,0	3,6	4,8
3. Odzież i obuwie	5,8	5,5	6,0	5,7	5,4	6,0	6,1	5,6
4. Edukacja	6,3	5,9	6,7	5,8	5,9	6,6	6,8	0,9
5. Ochrona zdrowia	3,4	3,3	3,6	3,4	3,2	3,7	3,9	4,8
6. Transport i łączność	11,2	12,0	11,2	11,5	12,5	10,8	10,1	13,2
7. Kultura i rekreacja	6,4	7,3	5,6	7,5	7,2	6,7	7,0	5,6
8. Higiena osobista	3,5	2,8	4,2	2,8	2,7	3,2	3,3	-
9. Inne wydatki	-	-	-	-	-	-	-	14,9
9. Łącznie WDR	100,0	100,0	100,0	100,0	100,0	100,0	100,0	100,0

Źródło: IPiSS.

Tabela C. Dynamika Wsparcia Dochodowego Rodzin oraz wydatków gospodarstw z II kwintyla w 2016 r.

Typ gospodarstwa	(M+K)/2+ DM	(M+K)/2+ DD	(M+K)/2+ DDN	M+K+DM	M+K+DD	M+K+ DM+DD	M+K+ DM+DDN	Gospodarstwa domowe ogółem
Liczba osób	2	2	2	3	3	4	4	Wydatki z II kwintyla
1. Żywność	100,2	99,4	99,4	100,2	99,6	99,8	99,8	107,0
2. Mieszkanie								
a) eksploatacja	103,2	103,2	103,2	103,4	103,4	103,4	103,4	104,8
b) wyposażenie	118,3	118,3	118,3	116,2	116,2	115,2	115,2	130,6
3. Odzież i obuwie	115,0	108,7	108,7	115,4	110,9	111,7	111,7	137,7
4. Edukacja	70,4	80,7	80,7	77,0	86,0	75,0	75,0	104,4
5. Ochrona zdrowia	111,7	111,7	111,7	111,2	111,2	111,9	111,9	121,5
6. Transport i łączność	106,0	107,2	107,2	114,0	114,6	118,1	118,1	106,5
7. Kultura i rekreacja	86,9	79,2	79,2	103,2	91,2	87,9	87,9	118,8
8. Higiena osobista	99,7	108,5	108,5	102,2	109,0	103,1	103,1	b.d.
9. Inne wydatki								123,2
9. Łącznie WDR	99,9	99,6	99,7	102,7	102,4	101,1	101,2	112,2

Źródło: IPiSS.

Tabela C. Dynamika Wsparcia Dochodowego Rodzin oraz wydatków gospodarstw z II kwintyla w 2016 r. (cd.)

Typ gospodarstwa	M+K+ DM+DS	M+K+ DD+DS	M+K+ 2xDM	M+K+ 2xDD	M+K+ 2xDS	M+K+DM +DD+DS	M+K+DM +2xDD+D S	Gospodarstwa domowe ogółem
Liczba osób	4	4	4	4	4	5	6	Wydatki z II kwintyla
1. Żywność	100,1	99,7	100,2	99,4	100,0	99,8	99,7	107,0
2. Mieszkanie								
a) eksploatacja	103,4	103,4	103,4	103,4	103,4	103,5	103,7	104,8
b) wyposażenie	115,2	115,2	115,2	115,2	115,2	115,1	114,9	130,6
3. Odzież i obuwie	115,0	111,7	115,0	108,7	114,9	112,2	110,5	137,7
4. Edukacja	82,9	90,0	70,4	80,7	101,1	79,8	78,0	104,4
5. Ochrona zdrowia	98,7	98,7	111,9	111,9	112,7	112,5	112,8	121,5
6. Transport i łączność	112,2	119,9	117,7	118,5	121,2	122,8	125,6	106,5
7. Kultura i rekreacja	81,2	77,6	87,0	82,7	82,6	79,1	81,8	118,8
8. Higiena osobista	103,7	109,2	99,7	108,5	109,9	104,6	104,7	b.d.
9. Inne wydatki								123,2
9. Łącznie WDR	100,5	101,1	100,6	100,9	103,3	100,9	100,8	112,2

Źródło: IPiSS.

Tabela D. Wartość koszyka WDR na tle innych wskaźników w 2016 r.

Kategorie	Minimum egzystencji	I kwintyl gosp. domowych	II kwintyl gosp. domowych	Wartość koszyków WDR	Minimum socjalne
W złotych					
Gosp. 3-osobowe (M + K + DS.)	490,83	639,13	793,45	797,08	954,01
Gosp. 4-osobowe (M + K + DM + DS)	472,04	639,13	793,45	751,89	872,32
Gosp. 5-osobowe (M+K+DM+DD+DS)	485,38	639,13	793,45	750,57	854,67
W ujęciu relatywnym (WDR =100)					
Gosp. 3-osobowe (M + K + DS.)	61,6	80,2	99,5	100,0	119,7
Gosp. 4-osobowe (M + K + DM + DS)	62,8	85,0	105,5	100,0	116,0
Gosp. 5-osobowe (M+K+DM+DD+DS)	64,7	85,2	105,7	100,0	113,9

Źródło: Dane IPiSS oraz GUS 2017 a.