

Warszawa, 7 czerwca 2018 r.

## Minimum egzystencji w układzie przestrzennym w 2017 r.

### Komentarz do danych

Przedstawiamy przestrzenne zróżnicowanie wartości minimum egzystencji, ważnego wskaźnika w badaniach kondycji niezamożnych gospodarstw domowych.<sup>1</sup> W szacunkach wykorzystano średnioroczne dane notowań GUS wybranych dóbr i usług dla 2017 r.<sup>2</sup>

Kontynuując badania prowadzone już od szeregu lat warto przypomnieć, że przedstawiane wyniki nie uwzględniają specyfiki regionów. Obrazują one cenową dostępność dóbr i usług w standardzie minimum egzystencji, dlatego dane te winny być interpretowane z ostrożnością.

Podobnie jak w poprzednich latach, zróżnicowanie przestrzenne koszyków przedstawiamy na przykładzie 4-osobowego gospodarstwa domowego (z dwójką dzieci).

#### Zróżnicowanie minimum egzystencji w przekroju województw

Z badań przeprowadzonych dla 2017 r. wynika, że stopień rozpiętości między wartościami skrajnymi osłabła – jest to 10,8 punktu proc. wobec 11,9 w 2016 r. i 12,1 w 2015 r.

Najwyższe szacunki minimum egzystencji odnotowano w woj. dolnośląskim (+5,8%) oraz zachodnio-pomorskim (+4,6%), zaś najniższe w woj. podkarpackim, lubelskim (-5%) oraz podlaskim (-4,5%).

---

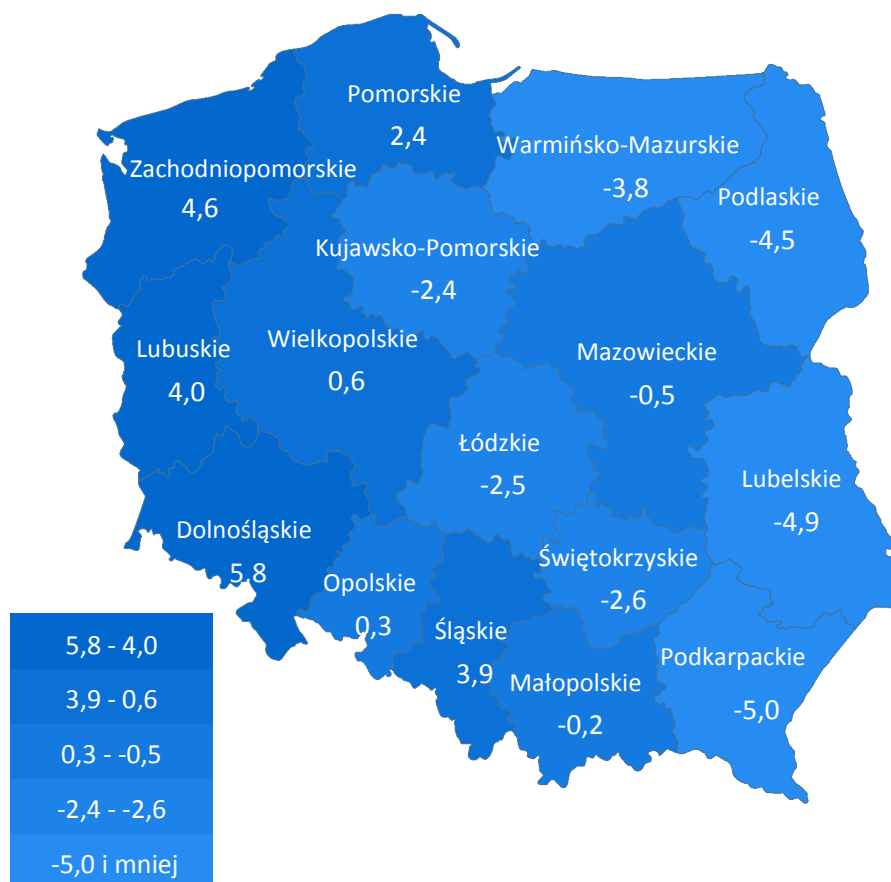
<sup>1</sup> Kategoria minimum egzystencji wyznacza *dolną granicę obszaru ubóstwa*, a więc poziom zaspokajania potrzeb, poniżej którego występuje zagrożenie życia oraz rozwoju człowieka (por. Deniszczyk, Sajkiewicz 1997, Golinowska 1997).

<sup>2</sup> Dla niektórych dóbr cena jest jednolita w kraju: dotyczy to np. przejazdów kolejowych, połączeń telefonicznych, gazet o zasięgu ogólnokrajowym itp. W sytuacji braku danych dla jednego lub paru województw, przyjmowano wartość ogólnopolską. Gdy brakowało danych z notowań GUS, wartość określano na podstawie rozpoznania rynku oraz ocen eksperckich.

Tabela 1. Zróżnicowanie minimum egzystencji (ME) w 2017 r. (gospodarstwo domowe 4-osobowe)

Województwo	ME na gospodarstwo w zł	ME na osobę w zł	Odchylenie od średniej
Dolnośląskie	2 067,95	516,99	5,8
Kujawsko-pomorskie	1 908,42	477,10	-2,4
Lubelskie	1 859,33	464,83	-4,9
Lubuskie	2 033,42	508,36	4,0
Łódzkie	1 904,84	476,21	-2,5
Małopolskie	1 949,63	487,41	-0,2
Mazowieckie	1 944,05	486,01	-0,5
Opolskie	1 961,01	490,25	0,3
Podkarpackie	1 856,27	464,07	-5,0
Podlaskie	1 865,76	466,44	-4,5
Pomorskie	2 001,84	500,46	2,4
Śląskie	2 029,83	507,46	3,9
Świętokrzyskie	1 903,26	475,82	-2,6
Warmińsko-mazurskie	1 880,13	470,03	-3,8
Wielkopolskie	1 966,61	491,65	0,6
Zachodnio-pomorskie	2 044,90	511,22	4,6
<b>Polska</b>	<b>1 954,39</b>	<b>488,60</b>	<b>0,0</b>

Mapa 1. Zróżnicowanie wartości minimum egzystencji w 2017 r. (odchylenia od wartości średniej, w punktach proc.).



Źródło: Opracowanie własne.

Uwaga: Dane MS dotyczą niezmiennego ilościowo koszyka minimum socjalnego, a zmian jego wartości wynikają z różnej dynamiki poziomu cen.

Dominujące typy wydatków w minimum egzystencji to żywność i wydatki na mieszkanie, stanowiąc 81,7% wartości całego koszyka (wartość średnia dla kraju). Zmiany i tendencje obu grup wpływają na ostateczny wynik.

Żywność w koszyku „przeżycia” była wyceniana najdrożej w woj. dolnośląskim (+5,3%) oraz zachodnio-pomorskim (+3,6%), a najtaniej w woj. podlaskim (-4,5%) i lubelskim (-3,7%).

Jednak głównym czynnikiem różnic wartości koszyka minimum egzystencji w województwach były koszty korzystania z mieszkań komunalnych. W tej grupie wydatków dominują opłaty za dostarczenie wody i inne usługi komunalne (34% średnich kosztów eksploatacji), ciepłą wodę (26%), centralne ogrzewanie (18%) oraz czynsz (13%).

Zróznicowania w szacunkach minimum egzystencji według grup potrzeb dla 4-osobowej rodziny prezentuje Tabela 2.

Tabela 2. Różnice minimum egzystencji według głównych grup wydatków w 2017 r. (4-osobowe gospodarstwo domowe, odchylenie od średniej, Polska = 0)

Województwo	ME ogółem	Żywność	Eksploatacja mieszkania	Edukacja	Odzież i obuwie	Ochrona zdrowia
Dolnośląskie	5,8	5,3	6,8	6,8	6,7	6,5
Kujawsko-pomorskie	-2,4	-1,0	-5,0	-2,5	0,0	-0,3
Lubelskie	-4,9	-3,7	-9,3	-0,7	6,9	-5,1
Lubuskie	4,0	1,0	7,8	1,7	11,5	7,2
Łódzkie	-2,5	-2,5	-2,7	-3,2	-4,7	-4,3
Małopolskie	-0,2	-0,6	0,2	0,1	0,1	-1,1
Mazowieckie	-0,5	-0,8	-1,9	2,2	6,0	0,2
Opolskie	0,3	0,6	0,3	-2,3	0,7	-1,3
Podkarpackie	-5,0	-2,4	-9,3	-2,0	-4,1	-4,4
Podlaskie	-4,5	-4,5	-4,2	1,4	-10,0	-9,1
Pomorskie	2,4	1,7	2,7	3,2	5,8	2,3
Śląskie	3,9	2,1	8,9	-1,6	-3,4	-0,4
Świętokrzyskie	-2,6	-1,9	-3,6	-5,1	3,6	-5,2
Warmińsko-mazurskie	-3,8	0,8	-12,3	2,8	0,6	-1,0
Wielkopolskie	0,6	-1,3	5,2	-3,8	-9,0	5,0
Zachodnio-pomorskie	4,6	3,6	8,3	0,4	-3,0	2,9

Źródło: Opracowanie własne.

Stopień zróznicowań w wydatkach na odzież i obuwie (por. Tabela 2) w 2017 r. uległ zwiększeniu. Za odzież najwięcej płacono w woj. lubuskim (+9,3%), a najtaniej w woj. podlaskim (-9%) oraz wielkopolskim (-8,6%).

Podstawowe leki i usługi medyczne z koszyka minimum wyceniono najdrożej w woj. dolnośląskim (+7,3%) oraz lubuskim (+6,2%), a najtaniej w woj. podlaskim (-7,4%) i lubelskim (-4,8%).

Bardziej szczegółową charakterystykę zróżnicowań w kosztach mieszkaniowych podano w Tabeli 3.

Tabela 3. Różnice w opłatach mieszkaniowych w minimum egzystencji w 2017 r. w przekroju województw (4-osobowe gospodarstwo domowe, odchylenie od średniej, Polska = 0)

Województwo	Czynsz	Woda i usługi komunalne	Energia elektr.	Gaz	Centralne ogrzewanie	Ciepła woda	Malowanie	Opłaty za mieszkanie razem
Dolnośląskie	10,3	15,3	-0,8	1,2	12,5	-7,3	8,4	6,8
Kujawsko-pomorskie	10,9	-9,2	-1,4	26,8	-22,3	0,0	8,0	-5,0
Lubelskie	-37,9	-9,6	-1,8	-4,7	-24,9	13,1	7,7	-9,3
Lubuskie	5,3	14,5	-0,0	14,1	13,5	-1,8	-15,3	7,8
Łódzkie	0,8	-9,9	3,6	-2,7	9,6	-5,2	-2,2	-2,7
Małopolskie	-7,4	0,0	-9,2	-3,8	-6,8	11,1	20,7	0,2
Mazowieckie	-6,9	-0,3	0,1	-5,1	-9,6	3,5	4,8	-1,9
Opolskie	-3,4	2,7	-0,8	1,0	-7,8	4,9	-19,6	0,3
Podkarpackie	-27,6	-11,5	-1,3	-4,6	-13,2	2,9	-4,0	-9,3
Podlaskie	-16,4	-15,1	3,5	-5,1	28,1	-7,9	12,7	-4,2
Pomorskie	37,5	-6,6	5,9	-2,2	-1,3	0,0	-8,2	2,7
Śląskie	6,9	22,0	-0,5	1,0	7,3	-2,4	-12,8	8,9
Świętokrzyskie	-22,5	-2,4	-2,4	-4,6	-2,6	3,7	-20,3	-3,6
Warmińsko-mazurskie	-20,2	-16,1	5,0	-3,2	-12,5	-8,6	7,6	-12,3
Wielkopolskie	20,6	3,8	-1,6	-1,4	16,6	-6,0	-1,9	5,2
Zachodnio-pomorskie	15,4	7,4	3,0	-1,3	11,4	6,3	-7,5	8,3

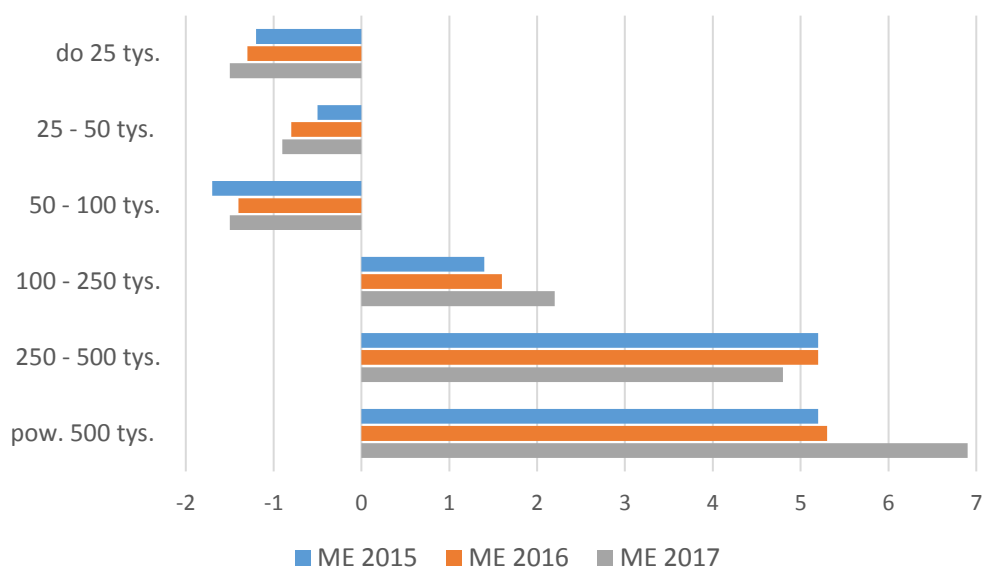
Źródło: Opracowanie własne.

### Zróżnicowanie minimum egzystencji w przekroju klas miast

Szacunki minimum egzystencji w klasach miast w 2017 r. ukazały wzrost zróżnicowań (por. Wykres 1). Po raz kolejny od paru lat najwyższe wartości tych koszyków oszacowano w przypadku największych aglomeracji - w miastach pow. 500 tysięcy mieszkańców (+7%) oraz dla miast o ich liczbie między 250 a 500 tysięcy (+4,8%). Minimum biologiczne było z kolei najniższe w miastach od 50 do 100 tys. mieszkańców oraz w miasteczkach najmniejszych (-1,5%).

Wartość koszyka ME dla żywności była znacznie droższa w największych miastach (+5,8%), a najtańsza w tych najmniejszych (-2,2%). Podobne tendencje odnoszą się do pozostałych grup potrzeb, poza wydatkami mieszkaniowymi (por. Tabela 4).

Wykres 1. Zróżnicowanie minimum egzystencji w klasach miast w latach 2015-2017 (odchylenia od średniej dla Polski)



Źródło: Opracowanie własne.

Artykuły w zakresie niezbędnej higieny osobistej w miastach największych były w 2017 r. o 13% droższe niż przeciętnie w kraju, a o prawie 2% tańsze w małych miastach. Odzież i obuwie były tańsze w mniejszych miejscowościach (o 4%), a droższe w większych aglomeracjach (od 10 do 14%).

Jednak najistotniejszym czynnikiem wpływającym na zróżnicowanie koszyka minimum egzystencji były różnice w opłatach za mieszkanie. Koszty te były najniższe w miastach od 50 do 100 tys. mieszkańców (-3,8%), a najwyższe w miastach pow. 500 tys. mieszkańców (+7%).

Tabela 4. Zróżnicowanie minimum egzystencji w 2017 r. według klas miast i grup wydatków (odchylenia od średniej, Polska = 0)

Miasta o liczbie mieszkańców	ME ogółem	Żywność	Eksplatacja mieszkania	Odzież i obuwie	Edukacja	Zdrowie	Higiena
Do 25 tys.	-1,5	-2,2	0,2	-4,0	-2,2	-2,1	-1,8
25 - 50 tys.	-0,9	-0,1	-2,2	0,6	-1,1	-0,2	-1,1
50 - 100 tys.	-1,5	-0,1	-3,8	-2,0	-1,1	-0,9	-0,4
100 - 250 tys.	2,2	1,4	3,5	4,3	0,6	2,7	-1,3
250 - 500 tys.	4,8	2,2	6,7	13,6	9,2	3,1	5,7
Pow. 500 tys.	6,9	5,8	7,1	10,2	8,5	6,3	12,6

Źródło: Opracowanie własne.

Na różnice te wpłynęła polityka czynszowa gmin miejskich w udostępnianych zasobach. W dużych aglomeracjach czynsze były droższe o 60% niż przeciętnie w kraju (por. Tabela 5), a usługi komunalne (dostarczenie wody, opłaty śmieciowe, kanalizacja) – o 17%. Dla kontrastu, opłaty za ciepłą wodę w największych miastach były dużo niższe.

Tabela 5. Różnice w kosztach eksploatacji mieszkań w minimum egzystencji w 2017 r. według klas miast (odchylenia od średniej, Polska = 0)

Miasta o liczbie mieszkańców	1. Czynnysz	2. Woda i usl. mieszkaniowe	3. Energia elektryczna	4. Gaz z sieci	5. Centr. ogrzewanie	6. Ciepła woda	7. Naprawy	Razem opłaty
Do 25 tys.	-15,8	-5,4	0,2	-0,4	4,4	12,7	-7,6	0,2
25 - 50 tys.	-4,0	-3,3	0,2	4,3	-5,5	1,2	2,5	-2,2
50 – 100 tys.	-3,4	-0,4	-0,2	-3,0	-2,3	-10,4	8,3	-3,8
100 - 250 tys.	6,5	8,8	1,0	-1,2	1,6	-2,5	6,4	3,5
250 - 500 tys.	55,2	11,7	-0,9	-2,0	-5,2	-12,8	-1,0	6,7
Pow. 500 tys.	60,0	16,6	-2,2	-3,6	4,7	-26,2	0,4	7,1

Źródło: Opracowanie własne.

#### Literatura

Deniszczuk L., Kurowski P., Styrc M. (2007), *Progi minimalnej konsumpcji gospodarstw domowych wyznaczone metodą potrzeb podstawowych. Rodzaje, oszacowania i zastosowania polityce społecznej*, IPiSS, Warszawa.

Deniszczuk L., Sajkiewicz B. (1997), *Kategoria minimum egzystencji*, w: Golinowska (1997).

Golinowska S. (1997), *Polska bieda II. Kryteria – Ocena – Przeciwdziałanie*, IPiSS, Warszawa.

Kurowski P. (2015), *Zróźnicowanie minimum socjalnego oraz minimum egzystencji w układzie przestrzennym w 2014 r.*, Polityka Społeczna nr 9/2015.

Kurowski P. (2003), *Koszty minimum socjalnego i minimum egzystencji – dotychczasowe podejście* w: Biuro Studiów i Ekspertyz 2003.

Opracował: dr Piotr Kurowski