

Warszawa, 7 kwietnia 2016 r.

## Informacja o wysokości minimum socjalnego w 2015 r. (dane średnioroczne)

W tej informacji przedstawiamy szacunki minimum socjalnego dla 2015 r., na podstawie średniorocznych notowań cen udostępnionych przez GUS.

Minimum socjalne przedstawia modelowe koszty utrzymania niezamożnych gospodarstw domowych.<sup>1</sup> Porównywalność danych koszykowych ułatwia monitorowanie sytuacji gospodarstw oraz przyczynia się do uwzględniania kondycji gospodarstw w dialogu społecznym.

Dla osoby samotnej w wieku produkcyjnym minimum socjalne utrzymało się na poziomie **1079,53** zł, dla samotnego emeryta **1080,20** zł. W rodzinie z trójką dzieci na utrzymaniu minimum socjalne wynosiło **4 198,12** zł.

Tabela 1. Minimum socjalne – (średniorocznie w 2015 r., w zł)

| Wyszczególnienie     | Gospodarstwa pracownicze |                 |                 |                 |                 |                 | Gospodarstwa emeryckie |                 |
|----------------------|--------------------------|-----------------|-----------------|-----------------|-----------------|-----------------|------------------------|-----------------|
|                      | 1-osobowe                | 2-osobowe       | 3-osobowe       | 3-osobowe       | 4-osobowe       | 5-osobowe       | 1-osobowe              | 2-osobowe       |
|                      | M+K/2                    | M+K             | M+K<br>+DM      | M+K<br>+DS      | M+K<br>+DM+DS   | M+K<br>+DM+2xDS | M+K/2                  | M+K             |
| Żywność              | 259,22                   | 518,44          | 728,26          | 787,26          | 997,08          | 1 265,89        | 248,47                 | 496,94          |
| Mieszkanie           | 394,13                   | 572,69          | 781,16          | 781,16          | 991,12          | 1 202,79        | 394,13                 | 572,69          |
| – eksploatacja       | 338,42                   | 502,46          | 698,15          | 698,15          | 885,20          | 1 071,13        | 338,42                 | 502,46          |
| – wyposażenie        | 55,72                    | 70,24           | 83,00           | 83,00           | 105,93          | 131,66          | 55,72                  | 70,24           |
| Edukacja             | 15,26                    | 30,52           | 89,09           | 150,51          | 209,08          | 344,33          | 0,00                   | 0,00            |
| Kultura i rekreacja  | 127,45                   | 157,73          | 200,72          | 207,62          | 250,61          | 300,51          | 112,04                 | 152,97          |
| Odzież i obuwie      | 50,21                    | 100,43          | 147,78          | 147,78          | 195,14          | 242,49          | 39,97                  | 79,93           |
| Ochrona zdrowia      | 41,85                    | 79,57           | 104,18          | 105,48          | 130,09          | 156,01          | 81,42                  | 158,72          |
| Higiena osobista     | 31,68                    | 61,45           | 73,81           | 88,79           | 101,70          | 129,14          | 25,64                  | 49,37           |
| Transport i łączność | 79,76                    | 146,62          | 372,11          | 383,81          | 383,81          | 395,50          | 98,51                  | 164,65          |
| Pozostałe wydatki    | 79,97                    | 116,72          | 149,83          | 159,14          | 162,93          | 161,47          | 80,01                  | 117,27          |
| <b>Razem MS</b>      | <b>1 079,53</b>          | <b>1 784,17</b> | <b>2 646,94</b> | <b>2 811,53</b> | <b>3 421,56</b> | <b>4 198,12</b> | <b>1 080,20</b>        | <b>1 792,54</b> |
| <b>- na 1 osobę</b>  | <b>1 079,53</b>          | <b>892,09</b>   | <b>882,31</b>   | <b>937,18</b>   | <b>855,39</b>   | <b>839,62</b>   | <b>1 080,20</b>        | <b>896,27</b>   |

Źródło: Obliczenia IPiSS na podstawie danych Departamentu Statystyki Społecznej GUS.

Uwaga: Symbole użyte w tablicy oznaczają odpowiednio: M – mężczyzna w wieku 25–60 lat, K – kobieta w wieku 25–60 lat, M+K/2 – wydatki na poziomie średniej arytmetycznej dla gospodarstwa mężczyzny i kobiety, DM – dziecko młodsze w wieku 4–6 lat, DS – dziecko starsze w wieku 13–15 lat. W przypadku gospodarstw emeryckich symbole M i K oznaczają odpowiednio mężczyznę i kobietę w wieku powyżej 60 lat.

<sup>1</sup> Zakres i poziom zaspokajanych potrzeb według standardu minimum socjalnego winny zapewniać takie warunki, by na każdym z etapów rozwoju człowieka umożliwić mu reprodukcję sił życiowych, posiadanie i wychowanie potomstwa oraz utrzymanie więzi społecznych (por. Deniszczyk 1977).

Tabela 2. Struktura minimum socjalnego (w 2015 r., średniorocznie), w %.

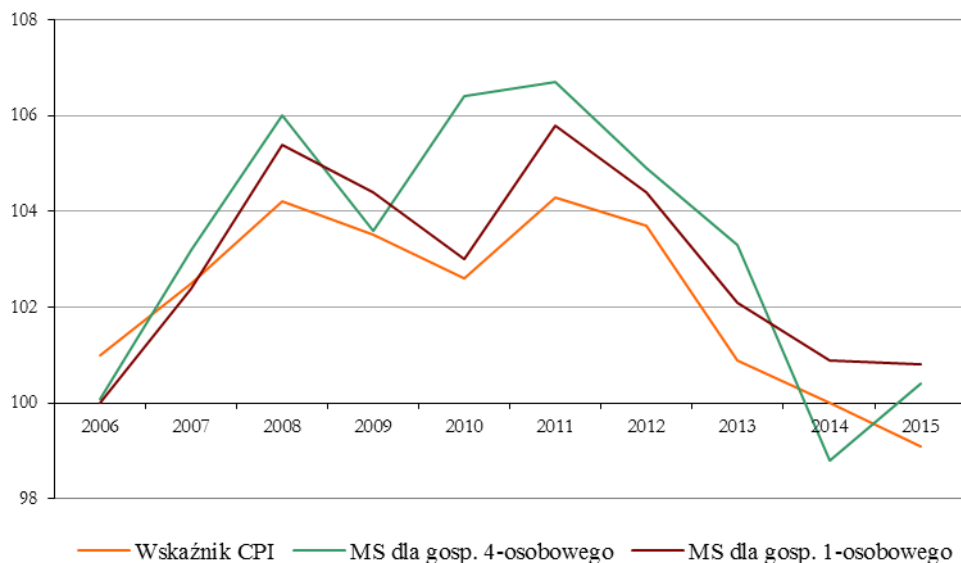
| Wyszczególnienie     | Gospodarstwa pracownicze |              |              |              |              |              | Gospodarstwa emeryckie |              |
|----------------------|--------------------------|--------------|--------------|--------------|--------------|--------------|------------------------|--------------|
|                      | 1-osobowe                | 2-osobowe    | 3-osobowe    | 3-osobowe    | 4-osobowe    | 5-osobowe    | 1-osobowe              | 2-osobowe    |
|                      | M+K/2                    | M+K          | M+K+DM       | M+K+DS       | M+K+DM+DS    | M+K+DM+2xDS  | M+K/2                  | M+K          |
| Żywność              | 23,7                     | 28,7         | 27,2         | 27,7         | 28,8         | 29,8         | 22,7                   | 27,3         |
| Mieszkanie           | 36,6                     | 32,3         | 29,8         | 28,0         | 29,2         | 28,9         | 36,6                   | 32,1         |
| – eksploatacja       | 31,4                     | 28,3         | 26,6         | 25,0         | 26,1         | 25,7         | 31,4                   | 28,2         |
| – wyposażenie        | 5,2                      | 4,0          | 3,2          | 3,0          | 3,1          | 3,2          | 5,2                    | 4,0          |
| Edukacja             | 1,4                      | 1,7          | 3,4          | 5,4          | 6,2          | 8,3          | 0,0                    | 0,0          |
| Kultura i rekreacja  | 12,0                     | 9,0          | 7,7          | 7,5          | 7,5          | 7,3          | 10,5                   | 8,6          |
| Odzież i obuwie      | 4,7                      | 5,7          | 5,6          | 5,3          | 5,8          | 5,9          | 3,7                    | 4,5          |
| Ochrona zdrowia      | 3,9                      | 4,5          | 4,0          | 3,8          | 3,8          | 3,8          | 7,6                    | 8,9          |
| Higiena osobista     | 2,9                      | 3,4          | 2,8          | 3,1          | 2,9          | 3,1          | 2,4                    | 2,7          |
| Transport i łączność | 7,4                      | 8,2          | 13,8         | 13,4         | 11,0         | 9,2          | 9,1                    | 9,2          |
| Pozostałe wydatki    | 7,4                      | 6,5          | 5,7          | 5,7          | 4,8          | 3,8          | 7,4                    | 6,5          |
| <b>Razem</b>         | <b>100,0</b>             | <b>100,0</b> | <b>100,0</b> | <b>100,0</b> | <b>100,0</b> | <b>100,0</b> | <b>100,0</b>           | <b>100,0</b> |

Źródło: Obliczenia IPiSS na podstawie danych Departamentu Statystyki Społecznej GUS.

Rok 2015 r. to okres nadal trwającej, choć słabnącej deflacji – w stosunku do 2014 r. ceny były niższe o 0,9% (GUS 2016 a, 27). Szacunki koszyków minimum socjalnego lekko wzrosły: najwięcej dla osoby samotnej w wieku emerytalnym (o 0,9%) czy w wieku produkcyjnym (o 0,8%). Stosunkowo najmniej wzrosły koszty rodzin z jednym dzieckiem na utrzymaniu (o 0,2%).

O ile w pierwszym półroczu badane koszyki lekko zyskiwały na wartości, to we wrześniu i grudniu wartości spadały: w grudniu tylko dla osoby samotnie gospodarującej minimum utrzymało swoją wartość (Wykres 1).

Wykres 1. Dynamika minimum socjalnego w latach 2006 - 2015.



Źródło: Opracowanie własne.

Potrzeby żywieniowe gospodarstw domowych spadły w mniejszym stopniu, niż wynika to ze wskaźnika CPI w 2015 (Wykres 2). W przeciwieństwie wskaźnika CPI, notowania cen niektórych warzyw znacząco wzrosły.

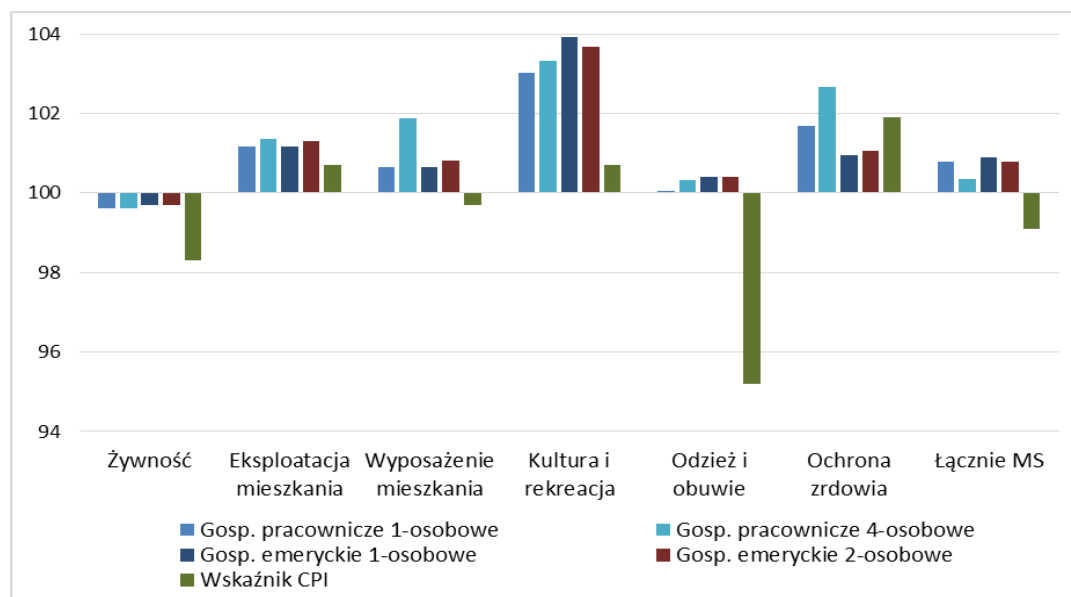
Innym istotnym czynnikiem były koszty mieszkaniowe; które wzrosły w większym stopniu niż wskaźnik CPI dla tej grupy. Lekki wzrost w szacunkach dla wyposażenia mieszkania wynika z częściowej wymiany niektórych produktów na te o lepszej jakości.

Potrzeby edukacyjne wzrosły bardziej w gospodarstwach osób dorosłych (opłaty za kursy językowe) oraz z w gospodarstwach z dziećmi starszymi. Wyższa wycena potrzeb kulturalnych wynika z przyjęcia nowszego wyposażenia, a po części z podwyższonych opłat (abonament RTV: wzrost o 11,4%) oraz wzrostu cen prasy.

Dla odzieży i obuwia szacowane koszty nieznacznie wzrosły, mimo tego, że wskaźnika CPI dla tej grupy systematycznie spada. Wynika to z faktu, że wyceny niektórych towarów ujętych w koszykach zdrożały.

Koszty w zakresie ochrony zdrowia wzrosły najbardziej w rodzinie z trójką dzieci (+2,9%), a najmniej u osoby samotnej w wieku emerytalnym (+0,9%), co jest zgodne z tendencją wskaźnika CPI (Wykres 2).

Wykres 2. Dynamika wybranych potrzeb w modelu minimum socjalnego w 2015 r. na tle wskaźnika CPI (2004 r. = 100)



Źródło: Obliczenia IPiSS oraz na podstawie GUS 2016 b.

Opracował: dr Piotr Kurowski

#### Literatura:

- Deniszczuk L., Kurowski P., Styrc M. (2007), *Progi minimalnej konsumpcji gospodarstw domowych wyznaczone metodą potrzeb podstawowych. Rodzaje, oszacowania i zastosowania polityce społecznej*, IPiSS, Warszawa.
- Deniszczuk, L. (1977), *Wzorzec konsumpcji społecznie niezbędnej*, Studia i Materiały IPiSS, Zeszyt Nr 10, Warszawa.
- Deniszczuk L., Sajkiewicz B. (1997), *Kategoria minimum socjalnego*, w: Golinowska (1997).
- Golinowska S. (1997), *Polska bieda II. Kryteria – Ocena – Przeciwdziałanie*, IPiSS, Warszawa.
- GUS (2016 a): *Informacja o sytuacji społeczno-gospodarczej kraju w 2015 r.*, GUS, Warszawa.
- GUS (2016 b): *Biuletyn statystyczny (nr 1)*, GUS, Warszawa.