

Warszawa, 5 grudnia 2022 r.

Poziom i struktura minimum socjalnego w cenach z III kwartału 2022 r.

W opracowaniu zostaną przedstawione oszacowania wartości minimum socjalnego w warunkach cenowych dla III kwartału 2022 r. Minimum socjalne to wzorzec wydatków niezamożnych gospodarstw domowych. Model ten przewiduje taki zakres i poziom zaspokajanych potrzeb, aby osobom w gospodarstwie domowym na każdym etapie ich rozwoju umożliwić reprodukcję sił życiowych, posiadanie i wychowanie potomstwa oraz utrzymanie więzi społecznych. Zakłada to zaspokajanie potrzeb na godziwym, choć skromnym poziomie, z uwzględnieniem wskazań nauki (np. normy żywieniowe), ale także norm obyczajowych i kulturowych czy norm prawnych (np. w zakresie mieszkania, edukacji). Model stanowi też punkt odniesienia w analizach i działaniach instytucji publicznych (np. wymiar sprawiedliwości, urzędy skarbowe) oraz prywatnych (np. banki, NGO)¹. Prezentowane w pracy wartości minimum socjalnego oszacowano przy założeniu warunków zbliżonych do normalności².

Tabela 1. Minimum socjalne: dane za III kwartał 2022 r., w zł

Wyszczególnienie	Gospodarstwa pracownicze						Gospodarstwa emeryckie	
	1-osobowe	2-osobowe	3-osobowe	3-osobowe	4-osobowe	5-osobowe	1-osobowe	2-osobowe
	(M + K)/2	M + K	M + K + DM	M + K + DS	M + K + DM + DS	M + K + DM + 2 x DS	(M + K)/2	M + K
Żywność	406,55	813,11	1 130,60	1 231,23	1 548,72	1 966,84	386,94	773,88
Mieszkanie:	538,53	783,00	1 067,20	1 067,20	1 355,43	1 645,39	538,53	783,00
- użytkowanie i energia	455,12	681,67	953,48	953,48	1 211,66	1 467,83	455,12	681,67
- wyposażenie	83,41	101,33	113,72	113,72	143,77	177,56	83,41	101,33
Edukacja	24,91	49,82	101,29	222,62	274,10	471,81	0,00	0,00
Kultura i rekreacja	156,15	232,45	301,67	310,66	379,88	458,09	128,85	203,81
Odzież i obuwie	64,75	129,50	188,35	189,02	247,87	307,38	50,65	101,31
Ochrona zdrowia	51,58	98,06	139,33	142,43	183,71	228,08	103,10	201,09
Higiena osobista	48,20	94,00	111,83	135,92	154,38	196,45	39,21	76,02
Transport i łączność	106,71	194,52	594,35	610,42	610,42	626,49	126,45	212,91
Pozostałe wydatki	111,79	167,61	218,08	234,57	237,72	236,02	109,90	164,64
Razem	1 509,17	2 562,07	3 852,70	4 144,07	4 992,23	6 136,55	1 483,63	2 516,66
- na 1 osobę	1 509,17	1 281,04	1 284,23	1 381,36	1 248,06	1 227,31	1 483,63	1 258,33

Symbole: M – mężczyzna w wieku 25-60 lat, K – kobieta w wieku 25-60 lat, (M + K)/2 – wydatki na poziomie średniej arytmetycznej dla gospodarstwa mężczyzny i kobiety, DM – dziecko młodsze w wieku 4-6 lat, DS – dziecko starsze w wieku 13-15 lat. W przypadku gospodarstw emeryckich symbole M i K oznaczają odpowiednio mężczyznę i kobietę w wieku powyżej 60 lat.

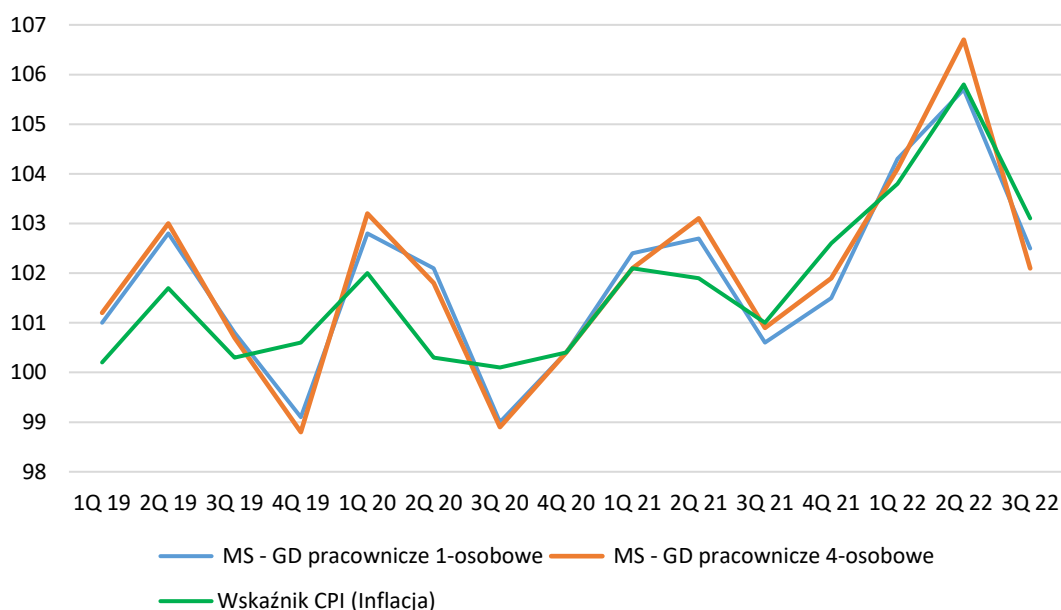
Źródło: obliczenia IPiSS na podstawie danych GUS.

¹ GUS wykorzystuje wartości minimum socjalnego do wyznaczania tzw. *sfer niedostatku*, nie będącej sferą ubóstwa (por. GUS, 2021).

² Jeśli badania ukazujące konsumpcję gospodarstw domowych staną się przesłanką do zmian w modelu minimum, szacunki te będzie można ponowić.

Wartości minimum socjalnego w III kwartale 2022 r. wyniosły: 1 509,17 zł dla osoby dorosłej w wieku do 60 lat oraz 1 483,63 zł dla osoby w wieku powyżej 60 lat (por. tabela 1). W trzyosobowym gospodarstwie z dzieckiem starszym na utrzymaniu minimum socjalne wyniosło 4 144,07 zł (1 381,36 zł na osobę), a w rodzinie z trojgiem dzieci 6 136,55 zł (1 227,31 zł na osobę).

Wykres 1. Dynamika minimum socjalnego w latach 2019–2022 na tle wskaźnika inflacji (poprzedni kwartał = 100)



Symbole: GD – gospodarstwo domowe, MS – minimum socjalne.

Źródło: opracowanie własne.

Wskaźnik inflacji (CPI) w III kwartale 2022 r. (w odniesieniu do II kwartału 2022 r.) wyniósł 3,1%. W badanym okresie wartości minimum socjalnego wzrastały wolniej: od 2% w gospodarstwie trzyosobowym z dzieckiem młodszym do 2,5% w przypadku osoby samotnie gospodarującej w wieku produkcyjnym. Wykres 2 przedstawia zmianę wartości minimum socjalnego na tle inflacji dla 1-osobowego i 4-osobowego gospodarstwa pracowniczego.

W porównaniu z analogicznym okresem roku poprzedniego (III kwartał 2021 r.) wzrost cen konsumpcyjnych (inflacji) wyniósł 16,3%, a wartości minimum socjalnego wzrosły od 14,6% w gospodarstwie samotnego emeryta do 16,0% w gospodarstwie 3-osobowym z dzieckiem starszym.

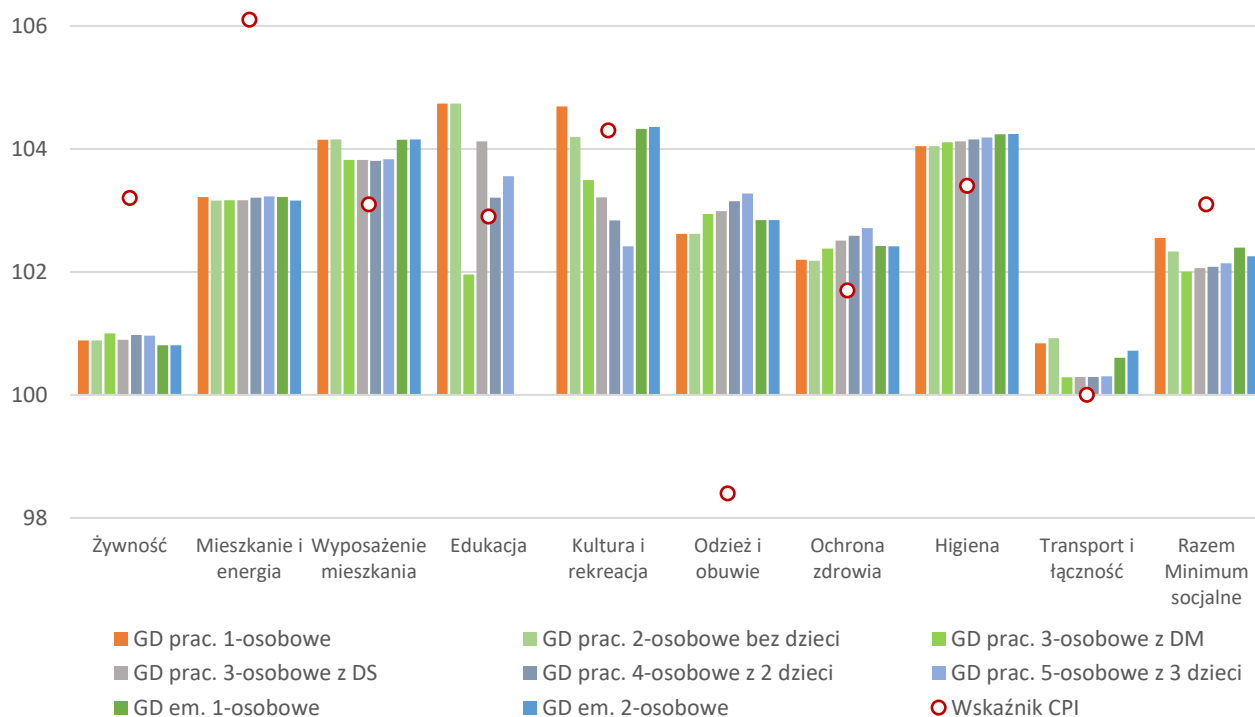
Głównym powodem niższej dynamiki koszyków minimum socjalnego w relacji do wskaźnika inflacji były niższe ceny zawarte w koszyku potrzeb żywnościowych oraz mieszkaniowych. W porównaniu z II kwartałem 2022 r. modelowe wydatki na żywność nieznacznie wzrosły (od 0,8 do 1,1%), przy wyższym wskaźniku CPI dla tej grupy (3,2%). Na niższą wycenę żywności w III kwartale wpłynęła sezonowa - obserwowana co roku w tym okresie (por. wykres 1) - obniżka cen warzyw i owoców. Wynika ona z pojawienia się rodzimego asortymentu na rynku. W III kwartale wycena warzyw ujętych w koszyku była niższa od 8,1 do 9,8% (przy wskaźniku CPI dla warzyw wskazującym na spadek o 7,9%). Z kolei wycena owoców spadła

o 5,8% (wskaźnik CPI wskazywał na spadek o 2,6%). W koszyku żywnościowym w tym okresie najbardziej wzrosły ceny cukru i słodczy (29%), tłuszczów (10,0-11,5%), mleka i produktów mlecznych (8,5-8,7%), ryb (5,2%) oraz wędlin (4,4%).

Wydatki na użytkowanie mieszkania i nośniki energii wzrosły o 3,2%, jednak dynamika CPI dla tej grupy była wyższa (6,1%). Najbardziej wzrosły opłaty za centralne ogrzewanie w bloku (wg notowań z GUS był to wzrost o 6,7%), koszt podgrzania wody (5,5%) oraz drobnych napraw (6,2%). Inne składniki kosztów mieszkaniowych (usługi komunalne, gaz, energia elektryczna) uległy śladowym zmianom. Z kolei modelowe wydatki na wyposażenie mieszkania rosły nieco szybciej niż inflacja (od 3,8 do 4,2%, przy wskaźniku CPI 3,1%).

Koszykowe wydatki na odzież i obuwie w standardzie minimum wzrosły (od 2,6 do 3,3%), przy wskazującym na spadek cen wskaźniku CPI w tym okresie (-4,2%). Dzieje się tak m.in. dlatego, że w koszyku ujmujemy ceny tylko wybranych towarów, a nie wszystkich notowań, jak ma to miejsce w przypadku wskaźnika GUS. Szybciej rosły także wydatki na edukację: od 2,0 do 4,7%, przy wskaźniku CPI na poziomie 2,9%. Modelowe wydatki w zakresie kultury i rekreacji rosły od 2,4 do 4,7%, przy zbliżonej wartości wskaźnika inflacji (4,3%). Pozostałe grupy wydatków (ochrona zdrowia, higiena osobista, transport i łączność) ulegały zmianom podobnym do odpowiednich wskaźników CPI (por. tabela 2).

Wykres 2. Zmiana wartości minimum socjalnego w III kwartale 2022 r. na tle inflacji (II kwartał 2022 r. = 100)



Symbole: GD – gospodarstwo domowe, GD prac. – pracownicze gospodarstwo domowe, GD em. - emeryckie gospodarstwo domowe, DM – dziecko młodsze w wieku 4-6 lat, DS – dziecko starsze w wieku 13-15 lat.

Uwaga: wskaźnik CPI dla transportu wynosi 100,0, zaś dla łączności 101,0.

Źródło: opracowanie własne.

Tabela 2. Struktura minimum socjalnego – III kwartał 2022 r., w %

Wyszczególnienie	Gospodarstwa pracownicze						Gospodarstwa emeryckie	
	1-osobowe	2-osobowe	3-osobowe	3-osobowe	4-osobowe	5-osobowe	1-osobowe	2-osobowe
	(M + K)/2	M + K	M + K + DM	M + K + DS	M + K + DM + DS	M + K + DM + 2 x DS	(M + K)/2	M + K
Żywność	26,9	31,7	29,3	29,7	31,0	32,1	26,1	30,8
Mieszkanie:	35,7	30,6	27,7	25,8	27,2	26,8	36,3	31,1
- użytkowanie i energia	30,2	26,6	24,7	23,0	24,3	23,9	30,7	27,1
- wyposażenie	5,5	4,0	3,0	2,7	2,9	2,9	5,6	4,0
Edukacja	1,7	1,9	2,6	5,4	5,5	7,7	0,0	0,0
Kultura i rekreacja	10,3	9,1	7,8	7,5	7,6	7,5	8,7	8,1
Odzież i obuwie	4,3	5,1	4,9	4,6	5,0	5,0	3,4	4,0
Ochrona zdrowia	3,4	3,8	3,6	3,4	3,7	3,7	6,9	8,0
Higiena osobista	3,2	3,7	2,9	3,3	3,1	3,2	2,6	3,0
Transport i łączność	7,1	7,6	15,4	14,7	12,2	10,2	8,5	8,5
Pozostałe wydatki	7,4	6,5	5,7	5,7	4,8	3,8	7,4	6,5
Razem	100,0	100,0	100,0	100,0	100,0	100,0	100,0	100,0

Źródło: obliczenia IPiSS na podstawie danych GUS.

Opracował: dr Piotr Kurowski

Bibliografia

GUS, 2021. *Ubóstwo w Polsce w latach 2019 i 2020. Analizy statystyczne*. Warszawa: GUS.

Kurowski, P., 2019. Rola progów minimalnej konsumpcji w polityce społecznej w Polsce. *Polityka Społeczna*, nr 4.

Golinowska, S., Kurowski, P., 2018. Koszykowe linie ubóstwa. W: S. Golinowska, *O polskiej biedzie w latach 1990-2015. Definicje, miary, wyniki*. Warszawa: WN Scholar.