

Warszawa, 10 lipca 2023 r.

Poziom i struktura minimum socjalnego w cenach z I kwartału 2023 r.

W poniższej informacji zaprezentowano szacunki wysokości minimum socjalnego w warunkach cenowych panujących w I kwartale 2023 r. Minimum socjalne to wzorzec konsumpcji niezamożnych gospodarstw domowych, w którym przewidziano taki zakres i poziom zaspokajanych potrzeb, aby osobom w gospodarstwie na każdym etapie ich rozwoju umożliwić reprodukcję sił życiowych, posiadanie i wychowanie potomstwa oraz utrzymanie więzi społecznych (por. Golinowska, Kurowski, 2018, 38). Zakłada to zaspokajanie potrzeb na godziwym, choć skromnym poziomie, z uwzględnieniem wskazań nauki (np. normy żywieniowe), ale także norm obyczajowych i kulturowych czy norm prawnych (np. w zakresie mieszkania, edukacji). Model minimum socjalnego jest punktem odniesienia w analizach i działaniach instytucji publicznych (np. wymiar sprawiedliwości, urzędy skarbowe) oraz prywatnych (np. banki, NGO)¹. Prezentowane w pracy wartości minimum socjalnego oszacowano przy założeniu warunków zbliżonych do normalności.

Tabela 1. Minimum socjalne: dane za I kwartał 2023 r., w zł

Wyszczególnienie	Gospodarstwa pracownicze						Gospodarstwa emeryckie	
	1-osobowe	2-osobowe	3-osobowe	3-osobowe	4-osobowe	5-osobowe	1-osobowe	2-osobowe
	(M + K)/2	M + K	M + K + DM	M + K + DS	M + K + DM + DS	M + K + DM + 2 x DS	(M + K)/2	M + K
Żywność	455,45	910,91	1 266,46	1 379,54	1 735,09	2 203,73	435,86	871,71
Mieszkanie:	615,96	896,70	1 221,34	1 221,34	1 555,67	1 891,62	615,96	896,70
- użytkowanie i energia	525,59	786,88	1 098,46	1 098,46	1 400,11	1 699,52	525,59	786,88
- wyposażenie	90,37	109,82	122,88	122,88	155,56	192,10	90,37	109,82
Edukacja	28,20	56,41	108,25	239,99	291,84	503,63	0,00	0,00
Kultura i rekreacja	167,70	249,37	323,27	332,87	406,77	490,27	139,07	218,60
Odzież i obuwie	68,21	136,42	197,90	198,47	259,95	322,00	53,16	106,31
Ochrona zdrowia	54,73	104,07	148,43	152,13	196,49	244,55	109,54	213,70
Higiena osobista	53,01	103,29	122,85	149,68	169,95	216,51	43,09	83,44
Transport i łączność	113,81	207,43	594,78	611,86	611,86	628,94	131,30	222,60
Pozostałe wydatki	124,57	186,52	239,00	257,15	261,38	260,05	122,24	182,92
Razem	1 681,64	2 851,12	4 222,28	4 543,03	5 489,00	6 761,30	1 650,22	2 795,98
- na 1 osobę	1 681,64	1 425,56	1 407,43	1 514,34	1 372,25	1 352,26	1 650,22	1 397,99

Symbole: M – mężczyzna w wieku 25-60 lat, K – kobieta w wieku 25-60 lat, (M + K)/2 – wydatki na poziomie średniej arytmetycznej dla gospodarstwa mężczyzny i kobiety, DM – dziecko młodsze w wieku 4-6 lat, DS – dziecko starsze w wieku 13-15 lat. W przypadku gospodarstw emeryckich symbole M i K oznaczają odpowiednio mężczyznę i kobietę w wieku powyżej 60 lat.

Źródło: obliczenia IPiSS na podstawie danych GUS.

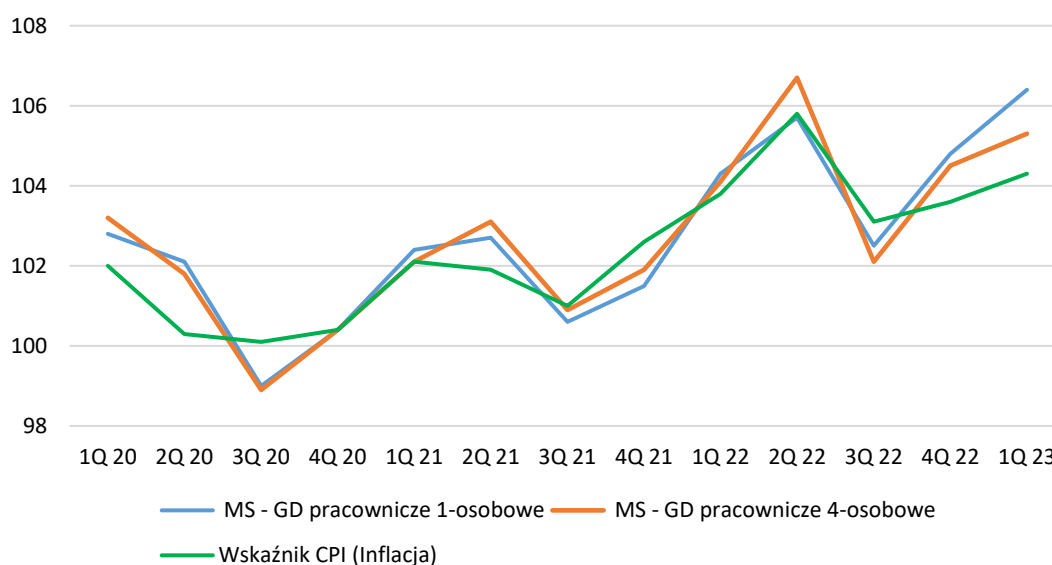
¹ GUS wykorzystuje wartości minimum socjalnego do wyznaczania tzw. *sfer niedostatku*, nie będącej sferą ubóstwa (por. Kurowski 2022, GUS, 2021).

W porównaniu do badań z poprzednich lat, pewnym zmianom uległo szacowanie kosztów mieszkaniowych. Po pierwsze, w zakresie czynszu i opłat za eksploatację, bieżące utrzymanie itp. zdecydowano się na zmianę modelowego typu mieszkania ze spółdzielczego na mieszkanie zarządzane przez wspólnotę mieszkaniową. Ta pierwsza forma prawna własności stanowi coraz niższy udział w ogólnej liczbie mieszkań.² W konsekwencji GUS przestał notować poziom opłat za eksploatację, naprawy i bieżącą konserwację dla spółdzielni mieszkaniowych. Wspólnota mieszkaniowa jest bardziej reprezentatywnym typem mieszkania zarządzanego wspólnie - ta forma prawna obejmowała w 2018 r. 20,5% mieszkań w Polsce (GUS 2019, 2). Po drugie, zmianie uległ sposób szacowania kosztów energii elektrycznej. Dane GUS podają obecnie jeden wskaźnik (obejmujący średni poziom cen dla energii elektrycznej) o takiej samej wartości w przekroju województw. Aby uzyskać wartość poboru energii elektrycznej uwzględniającą zróżnicowanie terytorialne, sięgnięto do stawek głównych operatorów w danym województwie, które wskazano na rachunkach gospodarstwa domowego (taryfa G11).

Wartości minimum socjalnego w I kwartale br. wyniosły: 1 681,64 zł dla osoby samotnie gospodarującej w wieku do 60 lat, a 1 650,22 zł dla osoby samotnej w wieku emeryckim (por. tabela 1). W gospodarstwie rodziców z dzieckiem starszym na utrzymaniu minimum socjalne wyniosło 4 543,03 zł (1 514,34 zł na osobę). W rodzinie z trójką dzieci minimum socjalne wyniosło 6 761,30 zł (1 352,26 zł na osobę).

Zewnętrzne warunki ekonomiczno-społeczne dla gospodarstw domowych ukazywały zróżnicowany obraz. W marcu 2023 r. stopa bezrobocia rejestrowanego wyniosła 5,4% (wzrosła o 0,2 p.p. w relacji do danych z IV kwartału 2022 r.). Przeciętne wynagrodzenie w gospodarce narodowej wyniosło 7 124,26 zł (wzrost nominalny do poprzedniego kwartału o 5,8%). Jednak wobec inflacji, realna wartość wynagrodzenia wzrosła tylko o 1,6% (por. GUS, 2023).

Wykres 1. Dynamika minimum socjalnego w latach 2020-2023 na tle wskaźnika inflacji (poprzedni kwartał = 100)



Symbole: GD – gospodarstwo domowe, MS – minimum socjalne.

Źródło: opracowanie własne.

² W 2018 r. zasoby spółdzielni mieszkaniowych stanowiły ok. 13,9% mieszkań w Polsce (por. Ministerstwo Rozwoju 2020, 16).

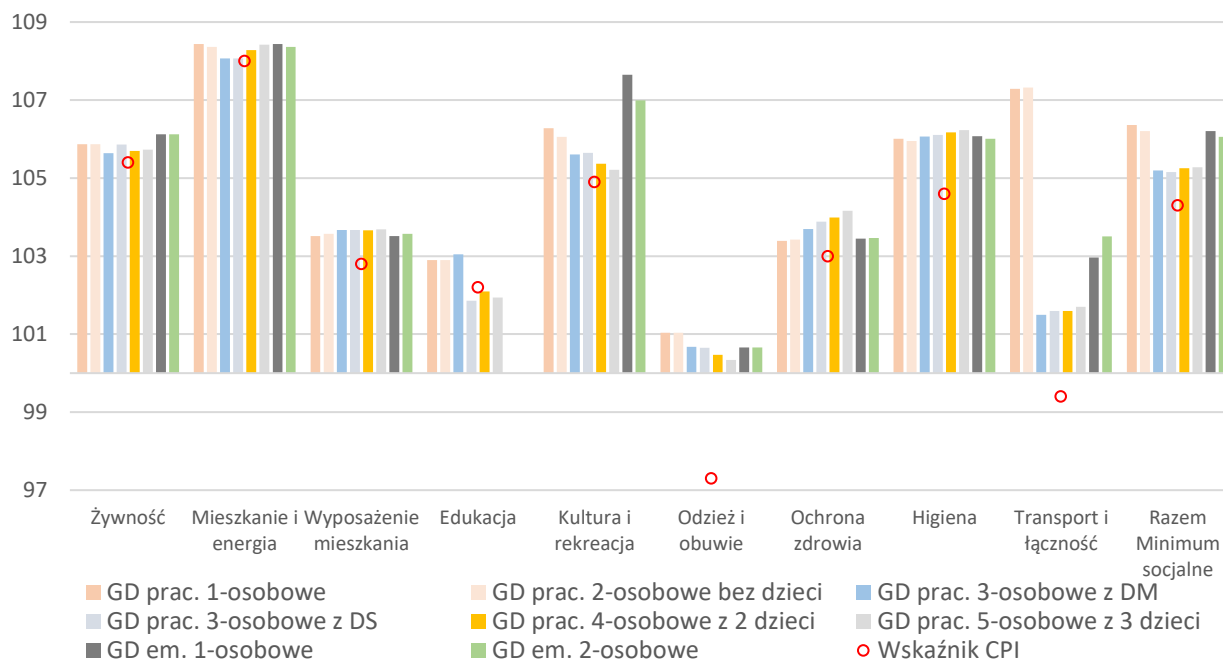
Wzrost cen konsumpcyjnych w I kwartale 2023 r. w odniesieniu do analogicznego okresu sprzed roku wyniósł 17% (por. GUS, 2023). W tym ujęciu wartości minimum socjalnego wzrosły w wyższym stopniu: od 19,8% w gospodarstwach emeryckich do 20,8% w gospodarstwie osoby samotnej w wieku do 60 lat.

W relacji do poziomu z IV kwartału 2022 r., wskaźnik inflacji (CPI) wyniósł 4,3%. Wartości minimum socjalnego w tym okresie wzrosły w wyższym tempie: od 5,2% (w gospodarstwach pracowniczych bez dzieci oraz w rodzinie z dzieckiem młodszym) do 6,2% w gospodarstwach osób samotnie gospodarujących w wieku produkcyjnym. Wykres 1 przedstawia zmianę wartości minimum socjalnego dla 1-osobowego oraz 4-osobowego gospodarstwa pracowniczego na tle inflacji w kwartałach z ostatnich trzech lat.

W I kwartale 2023 r. najwyższą zmianę zaobserwowano przy wydatkach na utrzymanie mieszkania i nośniki energii – koszty te wzrosły od 8,1% do 8,4%, przy podobnej skali wzrostu cen w tej sferze (8%). Wydatki na żywność wzrosły od 5,6% (gospodarstwo rodziców z dzieckiem młodszym) do 6,1% (gospodarstwa emeryckie), przy nieco niższym wskaźniku CPI (5,4%).

W pozostałych grupach wzrost wydatków modelowych zazwyczaj przewyższał wskaźniki inflacji. Najbardziej widoczne jest to w przypadku odzieży i obuwia, gdzie różnica między wskaźnikiem CPI a wyceną minimum socjalnego przekracza 3 p.p. Modelowe koszty transportu i łączności wzrosły zwłaszcza w gospodarstwach bez dzieci (wzrost opłat za transport publiczny), podczas gdy wskaźniki CPI wskazywały na spadek dla transportu (-0,6%), natomiast na spory wzrost dla łączności (4,3%).

Wykres 2. Zmiana wartości minimum socjalnego w I kwartale 2023 r. na tle inflacji (IV kwartał 2022 r. = 100)



Symbole: GD – gospodarstwo domowe, GD prac. – pracownicze gospodarstwo domowe, GD em. - emeryckie gospodarstwo domowe, DM – dziecko młodsze w wieku 4-6 lat, DS – dziecko starsze w wieku 13-15 lat.

Uwaga: wskaźnik CPI dla transportu wynosi 99,4, a dla łączności 104,3.

Źródło: opracowanie własne.

Wydatki na kulturę i rekreację oraz na higienę osobistą także charakteryzowały się wyższą dynamiką modelowych wydatków nad wzrostem wskaźników CPI (por. wykres 2). Natomiast wydatki na edukację oraz na ochronę zdrowia były bardziej zbliżone do wskaźników CPI w tych grupach.

Tabela 2. Struktura minimum socjalnego – I kwartał 2023 r., w %

Wyszczególnienie	Gospodarstwa pracownicze						Gospodarstwa emeryckie	
	1-osobowe	2-osobowe	3-osobowe	3-osobowe	4-osobowe	5-osobowe	1-osobowe	2-osobowe
	(M + K)/2	M + K	M + K + DM	M + K + DS	M + K + DM + DS	M + K + DM + 2 x DS	(M + K)/2	M + K
Żywność	27,1	31,9	30,0	30,4	31,6	32,6	26,4	31,2
Mieszkanie:	36,6	31,5	28,9	26,9	28,3	28,0	37,3	32,1
- użytkowanie i energia	31,3	27,6	26,0	24,2	25,5	25,1	31,8	28,1
- wyposażenie	5,4	3,9	2,9	2,7	2,8	2,8	5,5	3,9
Edukacja	1,7	2,0	2,6	5,3	5,3	7,4	0,0	0,0
Kultura i rekreacja	10,0	8,7	7,7	7,3	7,4	7,3	8,4	7,8
Odzież i obuwie	4,1	4,8	4,7	4,4	4,7	4,8	3,2	3,8
Ochrona zdrowia	3,3	3,7	3,5	3,3	3,6	3,6	6,6	7,6
Higiena osobista	3,2	3,6	2,9	3,3	3,1	3,2	2,6	3,0
Transport i łączność	6,8	7,3	14,1	13,5	11,1	9,3	8,0	8,0
Pozostałe wydatki	7,4	6,5	5,7	5,7	4,8	3,8	7,4	6,5
Razem	100,0	100,0	100,0	100,0	100,0	100,0	100,0	100,0

Źródło: obliczenia IPiSS na podstawie danych GUS.

Opracował: dr Piotr Kurowski

Bibliografia

- Golinowska, S., Kurowski, P., 2018. Koszykowe linie ubóstwa. W: S. Golinowska, *O polskiej biedzie w latach 1990-2015. Definicje, miary, wyniki*. Warszawa: WN Scholar.
- GUS, 2023. *Kwartalne wskaźniki makroekonomiczne*. Warszawa: GUS, dostępne na <https://stat.gov.pl/wskazniki-makroekonomiczne/>.
- GUS, 2021. *Ubóstwo w Polsce w latach 2019 i 2020. Analizy statystyczne*. Warszawa: GUS.
- GUS 2019. *Gospodarka mieszkaniowa w 2018 roku. Informacje sygnałne*. 16.09.2019 r.
- Kurowski, P., 2022. Rola minimum socjalnego i minimum egzystencji w Polsce w ujęciu historycznym. *Polityka Społeczna*, nr 23T, s. 37-44.
- Kurowski, P., 2019. Rola progów minimalnej konsumpcji w polityce społecznej w Polsce. *Polityka Społeczna*, nr 4.
- Ministerstwo Rozwoju 2020. Raport. Stan mieszkalnictwa w Polsce, Ministerstwo Rozwoju, marzec 2020.