

Warszawa, 10 listopada 2023 r.

Poziom i struktura minimum socjalnego w cenach z II kwartału 2023 r.

W niniejszej informacji prezentowane są szacunki wysokości minimum socjalnego w warunkach cenowych, jakie panowały w II kwartale 2023 r. Minimum socjalne to wzorzec konsumpcji niezamożnych gospodarstw domowych, w którym przewidziano taki zakres i poziom zaspokajanych potrzeb, aby osobom w gospodarstwie na każdym etapie ich rozwoju umożliwić reprodukcję sił życiowych, posiadanie i wychowanie potomstwa oraz utrzymanie więzi społecznych (por. Golinowska, Kurowski, 2018, 38). Zakłada to zaspokajanie potrzeb na godziwym, choć skromnym poziomie, z uwzględnieniem wskazań nauki (np. normy żywieniowe), ale także norm obyczajowych i kulturowych czy norm prawnych (np. w zakresie mieszkania, edukacji). Model minimum socjalnego jest punktem odniesienia w analizach i działaniach instytucji publicznych (np. wymiar sprawiedliwości, urzędy skarbowe) oraz prywatnych (np. banki, NGO)¹. Przedstawione poniżej wartości minimum oszacowano przy założeniu warunków zbliżonych do normalności.

Tabela 1. Minimum socjalne: dane za II kwartał 2023 r., w zł

Wyszczególnienie	Gospodarstwa pracownicze						Gospodarstwa emeryckie	
	1-osobowe	2-osobowe	3-osobowe	3-osobowe	4-osobowe	5-osobowe	1-osobowe	2-osobowe
	(M + K)/2	M + K	M + K + DM	M + K + DS	M + K + DM + DS	M + K + DM + 2 x DS	(M + K)/2	M + K
Żywność	473,11	946,22	1 312,62	1 431,60	1 798,01	2 283,40	452,39	904,79
Mieszkanie:	635,50	926,54	1 264,77	1 264,77	1 611,70	1 959,96	635,50	926,54
- użytkowanie i energia	543,40	814,33	1 137,36	1 137,36	1 450,45	1 761,23	543,40	814,33
- wyposażenie	92,10	112,21	127,41	127,41	161,25	198,73	92,10	112,21
Edukacja	28,60	57,20	109,31	248,12	300,24	519,76	0,00	0,00
Kultura i rekreacja	175,53	260,75	337,44	347,50	424,19	510,94	146,48	230,19
Odzież i obuwie	70,80	141,60	205,68	205,78	269,85	334,03	55,21	110,43
Ochrona zdrowia	56,49	107,44	153,33	157,24	203,13	252,94	113,61	221,67
Higiena osobista	55,48	107,87	128,15	156,31	177,35	225,99	44,85	86,62
Transport i łączność	116,54	212,18	592,35	609,49	609,49	626,63	132,17	224,34
Pozostałe wydatki	128,96	193,19	246,22	265,25	269,70	268,55	126,42	189,32
Razem	1 741,01	2 952,99	4 349,87	4 686,06	5 663,66	6 982,20	1 706,63	2 893,90
- na 1 osobę	1 741,01	1 476,50	1 449,96	1 562,02	1 415,92	1 396,44	1 706,63	1 446,95

Symbole: M – mężczyzna w wieku 25-60 lat, K – kobieta w wieku 25-60 lat, (M + K)/2 – wydatki na poziomie średniej arytmetycznej dla gospodarstwa mężczyzny i kobiety, DM – dziecko młodsze w wieku 4-6 lat, DS – dziecko starsze w wieku 13-15 lat. W przypadku gospodarstw emeryckich symbole M i K oznaczają odpowiednio mężczyznę i kobietę w wieku powyżej 60 lat.

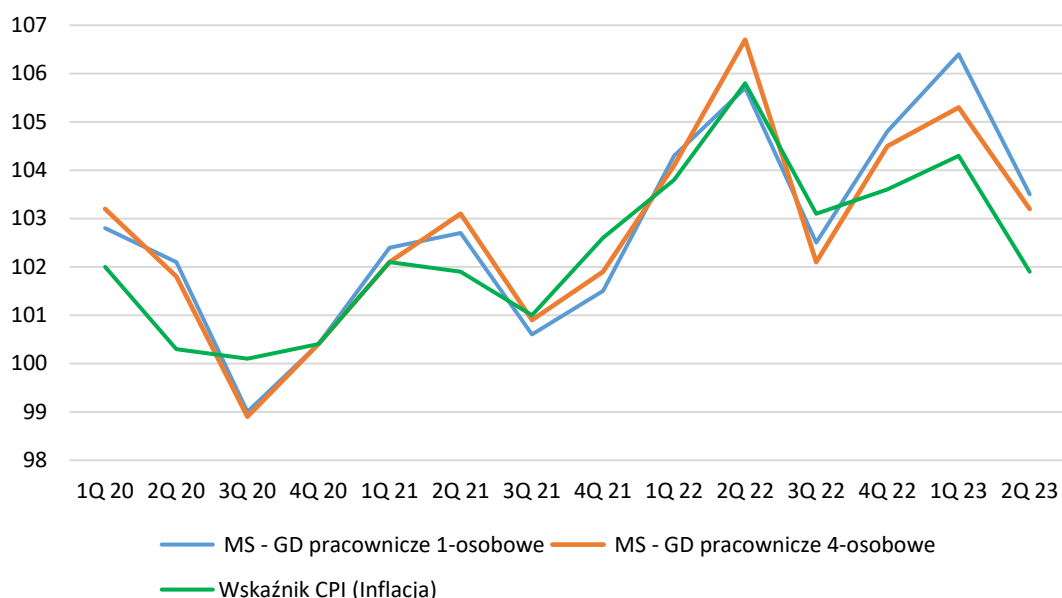
Źródło: obliczenia IPiSS na podstawie danych GUS.

¹ GUS wykorzystuje wartości minimum socjalnego do wyznaczania tzw. *sfer niedostatku*, nie będącej sferą ubóstwa (por. Kurowski 2022, GUS, 2021).

Zewnętrzne warunki ekonomiczno-społeczne gospodarstw domowych ukazywały zróżnicowany obraz. Z jednej strony stopa bezrobocia rejestrowanego pod koniec czerwca 2023 r. osiągnęła rekordowo niski poziom 5% (wobec 5,4% na koniec marca br.). Z drugiej strony, przeciętne wynagrodzenie brutto w gospodarce narodowej w czerwcu (7 005,76 zł) spadło wobec wartości z marca (-1,7%). W stosunku do czerwca 2022 r. wzrost nominalny tych płac wyniósł 13,8% (por. GUS, 2023).

Wartości minimum socjalnego w II kwartale br. wyniosły: 1 741,01 zł dla osoby samotnie gospodarującej w wieku do 60 lat, a 1 706,63 zł dla osoby samotnej w wieku emeryckim (por. tabela 1). W gospodarstwie rodziców z dzieckiem starszym na utrzymaniu minimum socjalne wyniosło 4 686,06 zł (1 562,02 zł na osobę). W rodzinie z trójką dzieci wartość minimum socjalnego oszacowano na 6 982,20 zł (1 396,44 zł na osobę).

Wykres 1. Dynamika minimum socjalnego w latach 2020-2023 na tle wskaźnika inflacji (poprzedni kwartał = 100)



Symbole: GD – gospodarstwo domowe, MS – minimum socjalne.

Źródło: opracowanie własne.

Inflacja w II kwartale 2023 r., w odniesieniu do wartości w analogicznym okresie poprzedniego roku, wyniosła 13,1% (por. GUS, 2023). W tym okresie wartości minimum socjalnego wzrosły w nieco wyższym tempie: od 15,2% w gospodarstwie pracowniczym z dzieckiem młodszym do 18,3% w pracowniczym gospodarstwie osoby samotnej.

W porównaniu do poziomu z I kwartału br., wskaźnik inflacji (CPI) wyniósł 1,9%. Wartości minimum socjalnego w tym okresie również wzrosły w wyższym stopniu: od 3,0% (w gospodarstwie dwojga osób dorosłych z dzieckiem młodszym) do 3,6% (w pracowniczym gospodarstwie dwojga dorosłych bez dzieci). Wykres 1 przedstawia zmianę wartości minimum socjalnego dla 1-osobowego oraz 4-osobowego gospodarstwa pracowniczego na tle inflacji w kwartałach z ostatnich trzech lat.

Główną przyczyną szybszego tempa wzrostu wartości minimum socjalnego w relacji do inflacji w II kwartale 2023 r. była wyższa dynamika wydatków na utrzymanie mieszkania i energię. W tym zakresie daje się zauważyć dużą różnicę między dynamiką modelowych wydatków mieszkaniowych a wskaźnikiem inflacji. Ten ostatni był bardzo niski (+0,2%), zaś modelowe koszty mieszkaniowe wzrosły od 3,4% (w mieszkaniach 1-osobowych) do 3,6% (w gospodarstwach 5- oraz 6-osobowych). Wynika to z przyjętych wyższych stawek za eksploatację czy fundusz remontowy oraz z wyższych opłat za ciepłą wodę i centralne ogrzewanie.

W badanym okresie wyższa od wskaźnika CPI była także dynamika wartości koszyka żywnościowego. Przy inflacji dla tej grupy potrzeb (+2,9%) wycena żywności w minimum socjalnym wzrosła najbardziej w gospodarstwach osób dorosłych oraz w rodzinie z dzieckiem starszym (+3,8 - 3,9%). W pozostałych typach gospodarstw dynamika ta wyniosła 3,6%.

Wykres 2. Zmiana wartości minimum socjalnego w II kwartale 2023 r. na tle inflacji (I kwartał 2023 r. = 100)



Symbole: GD – gospodarstwo domowe, GD prac. – pracownicze gospodarstwo domowe, GD em. - emeryckie gospodarstwo domowe, DM – dziecko młodsze w wieku 4-6 lat, DS – dziecko starsze w wieku 13-15 lat.

Uwaga: wskaźnik CPI dla transportu wynosi 97,6, a dla łączności 102,2.

Źródło: opracowanie własne.

W dziedzinie ochrony zdrowia dynamika wydatków (od 3,2% do 3,7%) nie odbiegała zbyt wiele od wskaźnika CPI (2,8%). Podobnie było w przypadku higieny osobistej (por. wykres 2). W zakresie odzieży i obuwia, przy dość wysokim wskaźniku inflacji (+6,1%) dynamika wydatków w koszyku minimum była dużo niższa (różnica sięga 2,2 - 2,4 p.p.). W pozostałych grupach potrzeb wzrost wartości minimum socjalnego przewyższał wskaźniki inflacji. Najbardziej dotyczyło to potrzeb w zakresie kultury i rekreacji, gdzie różnica między wskaźnikiem CPI a wyceną minimum socjalnego wyniosła od 2,8 p.p. (gospodarstwo 5-osobowe) do 3,9 p.p. (gospodarstwa emeryckie). Koszykowe szacunki potrzeb w zakresie transportu i łączności

w gospodarstwach pracowniczych z dziećmi lekko spadły (-0,4%), wzrosły zaś w gospodarstwach pracowniczych bez dzieci (od 2,3 do 2,4%). W tym czasie wskaźnik CPI dla transportu wskazywał na spadek (-2,4%), dla łączności zaś na wzrost (+2,2%).

Tabela 2. Struktura minimum socjalnego – II kwartał 2023 r., w %

Wyszczególnienie	Gospodarstwa pracownicze						Gospodarstwa emeryckie	
	1-osobowe	2-osobowe	3-osobowe	3-osobowe	4-osobowe	5-osobowe	1-osobowe	2-osobowe
	(M + K)/2	M + K	M + K + DM	M + K + DS	M + K + DM + DS	M + K + DM + 2 x DS	(M + K)/2	M + K
Żywność	27,2	32,0	30,2	30,6	31,7	32,7	26,5	31,3
Mieszkanie:	36,5	31,4	29,1	27,0	28,5	28,1	37,2	32,0
- użytkowanie i energia	31,2	27,6	26,1	24,3	25,6	25,2	31,8	28,1
- wyposażenie	5,3	3,8	2,9	2,7	2,8	2,8	5,4	3,9
Edukacja	1,6	1,9	2,5	5,3	5,3	7,4	0,0	0,0
Kultura i rekreacja	10,1	8,8	7,8	7,4	7,5	7,3	8,6	8,0
Odzież i obuwie	4,1	4,8	4,7	4,4	4,8	4,8	3,2	3,8
Ochrona zdrowia	3,2	3,6	3,5	3,4	3,6	3,6	6,7	7,7
Higiena osobista	3,2	3,7	2,9	3,3	3,1	3,2	2,6	3,0
Transport i łączność	6,7	7,2	13,6	13,0	10,8	9,0	7,7	7,8
Pozostałe wydatki	7,4	6,5	5,7	5,7	4,8	3,8	7,4	6,5
Razem	100,0	100,0	100,0	100,0	100,0	100,0	100,0	100,0

Źródło: obliczenia IPiSS na podstawie danych GUS.

Opracował: dr Piotr Kurowski

Bibliografia

Golinowska, S., Kurowski, P., 2018. Koszykowe linie ubóstwa. W: S. Golinowska, *O polskiej biedzie w latach 1990-2015. Definicje, miary, wyniki*. Warszawa: WN Scholar.

GUS, 2023. *Kwartalne wskaźniki makroekonomiczne*. Warszawa: GUS, dostępne na <https://stat.gov.pl/wskazniki-makroekonomiczne/>.

GUS, 2021. *Ubóstwo w Polsce w latach 2019 i 2020. Analizy statystyczne*. Warszawa: GUS.

GUS 2019. *Gospodarka mieszkaniowa w 2018 roku. Informacje sygnałowe*. 16.09.2019 r.

Kurowski, P., 2022. Rola minimum socjalnego i minimum egzystencji w Polsce w ujęciu historycznym. *Polityka Społeczna*, nr 23T, s. 37-44.

Kurowski, P., 2019. Rola progów minimalnej konsumpcji w polityce społecznej w Polsce. *Polityka Społeczna*, nr 4.