

Warszawa, 3 kwietnia 2025 r.

Poziom i struktura minimum socjalnego w cenach z IV kwartału 2024 r.

W niniejszej informacji przedstawiamy wartości minimum socjalnego oszacowane dla warunków cenowych za czwarty kwartał 2024 r. Minimum socjalne stanowi wzorzec konsumpcji niezamożnych gospodarstw domowych. Przewidziano w nim taki zakres i poziom zaspokajanych potrzeb, aby osobom w gospodarstwie domowym umożliwić reprodukcję sił życiowych, posiadanie i wychowanie potomstwa oraz utrzymanie więzi społecznych.¹ Szacunki minimum socjalnego są punktem odniesienia w analizach i działaniach partnerów społecznych, instytucji publicznych (np. wymiar sprawiedliwości) oraz podmiotów prywatnych (np. banki, NGO).²

Tabela 1. Minimum socjalne: dane za IV kwartał 2024 r., w zł

Wyszczególnienie	Gospodarstwa pracownicze						Gospodarstwa emeryckie	
	1-osobowe	2-osobowe	3-osobowe	3-osobowe	4-osobowe	5-osobowe	1-osobowe	2-osobowe
	(M + K)/2	M + K	M + K + DM	M + K + DS	M + K + DM + DS	M + K + DM + 2 x DS	(M + K)/2	M + K
Żywność	477,68	955,36	1 331,89	1 446,37	1 822,90	2 313,90	456,31	912,62
Mieszkanie:	708,72	1 033,62	1 411,78	1 411,78	1 792,91	2 176,11	708,72	1 033,62
- użytkowanie mieszkania i nośniki energii	610,98	914,42	1 276,31	1 276,31	1 621,81	1 964,72	610,98	914,42
- wyposażenie	97,74	119,20	135,47	135,47	171,10	211,39	97,74	119,20
Edukacja	36,14	72,27	134,76	286,67	349,16	599,70	0,00	0,00
Kultura i rekreacja	182,87	273,21	354,22	365,84	446,84	539,47	163,37	255,92
Odzież i obuwie	76,04	152,08	217,77	218,83	284,53	351,28	60,00	119,99
Ochrona zdrowia	60,33	114,74	166,38	171,73	223,37	280,37	129,12	252,32
Higiena osobista	59,69	116,03	137,26	168,41	190,46	243,05	48,39	93,43
Transport i łączność	123,41	223,91	574,58	591,24	591,24	607,89	132,87	225,75
Pozostałe wydatki	137,99	205,89	259,72	279,65	285,07	284,47	135,90	202,56
Razem	1 862,87	3 147,11	4 588,36	4 940,52	5 986,48	7 396,24	1 834,68	3 096,21
- na 1 osobę	1 862,87	1 573,56	1 529,45	1 646,84	1 496,62	1 479,25	1 834,68	1 548,11

Symbole: M – mężczyzna w wieku 25-60 lat, K – kobieta w wieku 25-60 lat, (M + K)/2 – wydatki na poziomie średniej arytmetycznej dla gospodarstwa mężczyzny i kobiety, DM – dziecko młodsze w wieku 4-6 lat, DS – dziecko starsze w wieku 13-15 lat. W przypadku gospodarstw emeryckich symbole M i K oznaczają odpowiednio mężczyznę i kobietę w wieku powyżej 60 lat.

Źródło: obliczenia IPiSS na podstawie danych GUS.

Do istotnych warunków zewnętrznych w funkcjonowaniu gospodarstw domowych należała niska stopa bezrobocia. Na koniec IV kwartału było to 5,1% (5,0% w III kwartale). Liczba zarejestrowanych bezrobotnych w IV kwartale wzrosła o blisko 17 tys. osób. Na koniec

¹ Por. Golinowska, Kurowski 2018, s. 38.

² GUS posługuje się wartościami minimum socjalnego do wyznaczania tzw. sfery niedostatku, nie będącej sferą ubóstwa (por. GUS 2023, Kurowski 2022).

2024 r. liczba bezrobotnych sięgała 786,2 tys. osób (porównywalnie do danych z końca 2023 r.). Przeciętne wynagrodzenie brutto w gospodarce narodowej na koniec IV kwartału wyniosło 8 477,21 zł, co w porównaniu do danych sprzed roku oznacza wzrost o 12,4% w ujęciu nominalnym, zaś o 7,5% w realnym (por. GUS, 2025).

Tabela 2. Struktura minimum socjalnego – IV kwartał 2024 r., w %

Wyszczególnienie	Gospodarstwa pracownicze						Gospodarstwa emeryckie	
	1-osobowe	2-osobowe	3-osobowe	3-osobowe	4-osobowe	5-osobowe	1-osobowe	2-osobowe
	(M + K)/2	M + K	M + K + DM	M + K + DS	M + K + DM + DS	M + K + DM + 2 x DS	(M + K)/2	M + K
Żywność	25,6	30,4	29,0	29,3	30,5	31,3	24,9	29,5
Mieszkanie:	38,0	32,8	30,8	28,6	29,9	29,4	38,6	33,4
- użytkowanie mieszkania i nośniki energii	32,8	29,1	27,8	25,8	27,1	26,6	33,3	29,5
- wyposażenie	5,2	3,8	3,0	2,7	2,9	2,9	5,3	3,8
Edukacja	1,9	2,3	2,9	5,8	5,8	8,1	0,0	0,0
Kultura i rekreacja	9,8	8,7	7,7	7,4	7,5	7,3	8,9	8,3
Odzież i obuwie	4,1	4,8	4,7	4,4	4,8	4,7	3,3	3,9
Ochrona zdrowia	3,2	3,6	3,6	3,5	3,7	3,8	7,0	8,1
Higiena osobista	3,2	3,7	3,0	3,4	3,2	3,3	2,6	3,0
Transport i łączność	6,6	7,1	12,5	12,0	9,9	8,2	7,2	7,3
Pozostałe wydatki	7,4	6,5	5,7	5,7	4,8	3,8	7,4	6,5
Razem	100,0	100,0	100,0	100,0	100,0	100,0	100,0	100,0

Źródło: obliczenia IPiSS na podstawie danych GUS.

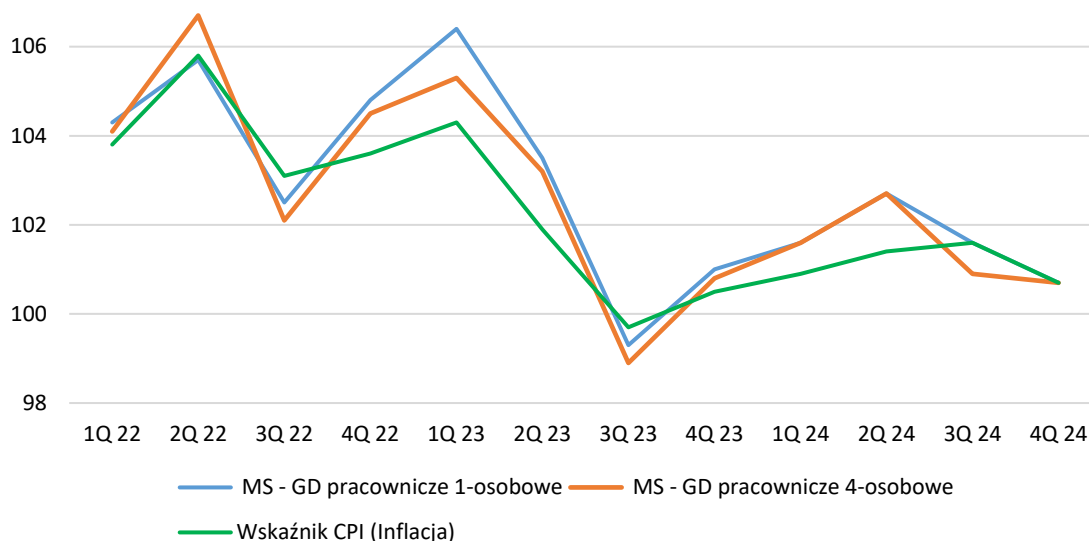
Wartość minimum socjalnego w IV kwartale 2024 r. wyniosła 1 862,87 zł dla osoby samotnie gospodarującej w wieku do 60 lat, a dla osoby w wieku powyżej 60 lat - 1 834,68 zł (por. Tabela 1). W gospodarstwie rodziców z dzieckiem starszym minimum socjalne wyniosło 4 940,52 zł (1 646,84 zł na osobę), a w rodzinie z trójką dzieci - 7 396,24 zł (1 479,25 zł na osobę).

W odniesieniu do analogicznego okresu z 2023 r. wartości minimum socjalnego z IV kwartału br. wzrosły od 5,8% w pracowniczych gospodarstwach rodziców z jednym dzieckiem (młodszym i starszym) do 7,2% w gospodarstwie samotnego emeryta. Wzrost ten był wyższy od wskaźnika cen konsumpcyjnych (CPI), który wyniósł 4,8% (por. GUS, 2025).

W porównaniu do ostatniego badania (III kwartał 2024 r.) dynamika minimum socjalnego wyniosła od 0,6% (w gospodarstwach z jednym dzieckiem oraz w gospodarstwie samotnego emeryta) do 0,8% (w 2-osobowym oraz 5-osobowym gospodarstwie pracowniczym). Były to wartości bardzo zbliżone do wskaźnika CPI (0,7%). Dane za ostatnie 2 kwartały 2024 r. wskazują na gasnącą dynamikę inflacji oraz koszyków minimum socjalnego (por. Wykres 1).

Wzrost modelowych wydatków na żywność był śladowy (między 0,2% a 0,4%) i niższy od wartości wskaźnika CPI (1,4%). Dane przedstawione w Tabeli 3 ukazują niższą dynamikę cen towarów ujętych w koszyku minimum w grupach takich jak: warzywa, produkty zbożowe czy cukier. Natomiast wyższą dynamikę cen od wartości wskaźników CPI odnotowano dla owoców, mleka, serów i jaj oraz tłuszczów. Podobne tendencje dotyczyły dynamiki mięsa i produktów mięsnych oraz ryb.

Wykres 1. Dynamika minimum socjalnego w latach 2022-2024 na tle wskaźnika inflacji (poprzedni kwartał = 100)



Symbole: GD – gospodarstwo domowe, MS – minimum socjalne.

Źródło: opracowanie własne.

Tabela 3. Dynamika zmian cen żywności w minimum socjalnym w wybranych grupach produktów na tle inflacji w IV kwartale 2024 r. (III kwartał 2024 r. = 100)

Wyszczególnienie	Gospodarstwa pracownicze					Emeryckie	Wskaźnik CPI
	1-osob.	3-osob.	3-osob.	4-osob.	5-osob.	1-osob.	
	(M + K)/2	M + K + DM	M + K + DS	M + K + DM + DS	M + K + DM + 2 x DS	(M + K)/2	
1. Produkty zbożowe	100,2	100,5	100,2	100,4	100,4	100,4	101,1
2. Warzywa	95,6	95,6	95,6	95,6	95,6	95,4	103,6
3. Owoce	104,4	104,4	104,4	104,4	104,4	104,4	103,9
4. Mleko, sery, jaja	101,7	101,6	101,6	101,6	101,5	101,5	101,4
5. Mięso i produkty mięsne	100,4	100,5	100,4	100,4	100,4	100,4	100,1
6. Ryby	100,5	100,4	100,5	100,4	100,4	100,5	100,0
7. Tłuszcze	106,2	108,5	106,2	108,0	107,6	105,4	105,7
8. Cukier i słodycze	92,1	92,1	92,1	92,2	92,2	92,1	100,5
9. Żywność w MS	100,2	100,4	100,3	100,4	100,4	100,2	101,4

Źródło: opracowanie własne.

W IV kwartale 2024 r. wzrost kosztów użytkowania mieszkania i nośników energii kształtował się od 0,7% (w gospodarstwach 1-osobowych) do 1,2% (w gospodarstwach 4-osobowych i 5-osobowych), przy wskaźniku CPI na poziomie 0,9%.³

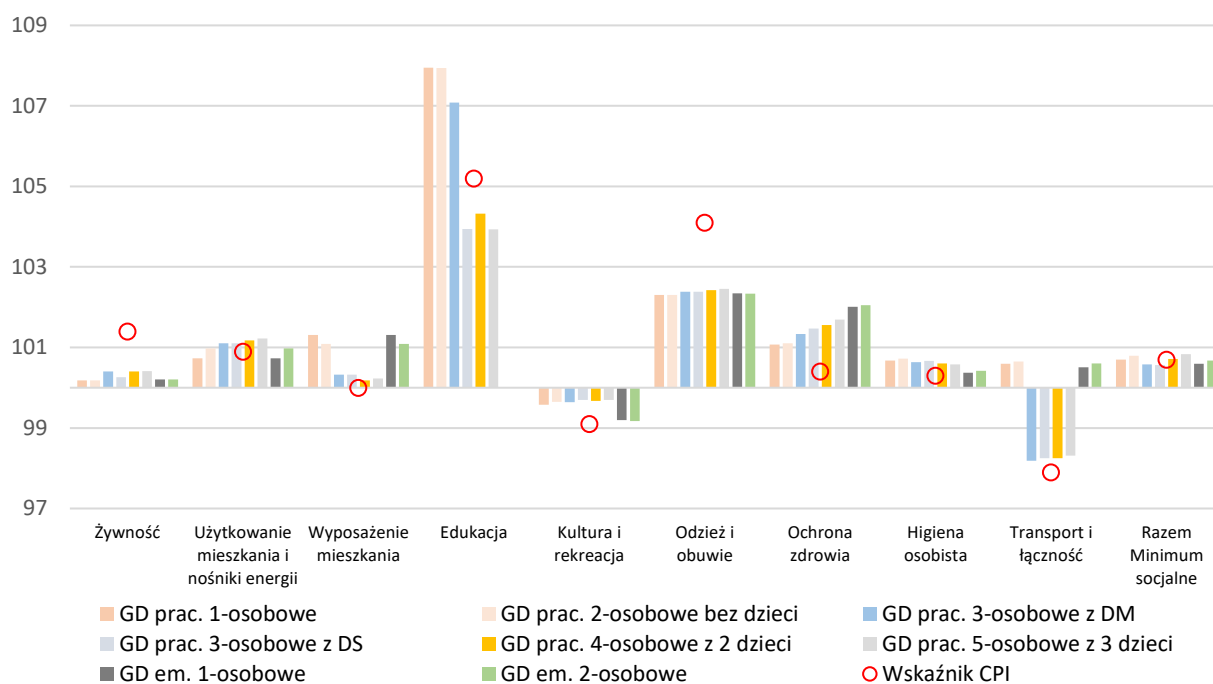
Wzrost wydatków na edukację był w badanym okresie nierówny: w gospodarstwach bez dzieci oraz dla rodzin z dzieckiem młodszym był on wyższy (od 7,1% do 7,9%), zaś w gospodarstwach z dwójką i trójką dzieci oscylował od 3,9% do 4,3%. Poziom wskaźnika CPI dla

³ W minimum socjalnym mieszkaniem modelowym jest zasób w ramach wspólnoty mieszkaniowej. Wydatki za taki lokal (obejmujące czynsz, fundusz remontowy, opłaty za wodę, ścieki itp.) wzrosły od 1,1% w gospodarstwie 1-osobowym do 1,4% w gospodarstwie z dwójką i trójką dzieci, przy wskaźniku CPI na poziomie 1,1%. Nośniki energii wrosły od 0,5% w gospodarstwie 1-osobowym do 1,2% w gospodarstwie 4-osobowym oraz 5-osobowym, przy wartości wskaźnika CPI na poziomie 0,5%.

edukacji lokował się pomiędzy tymi wartościami (5,2%). W przypadku transportu i łączności w gospodarstwach bez dzieci odnotowano lekki wzrost (od 0,6% do 0,7%), zaś w gospodarstwach z dziećmi odnotowano spadek tych kosztów (od -1,7% do -1,8%). Był on zbliżony do wskaźnika CPI dla transportu (-2,1%).

Koszyki odzieży i obuwia wzrosły wolniej niż wskaźniki CPI dla tych potrzeb. W zakresie ochrony zdrowia oraz wyposażenia mieszkania (w niektórych typach gospodarstw) wzrost szacunków modelowych był wyższy od wskaźników inflacji (por. Wykres 2). Wydatki na kulturę i rekreację (spadek wartości) oraz higienę osobistą (wzrost) były zbliżone do wskaźników CPI w tych grupach potrzeb.

Wykres 2. Zmiana wartości minimum socjalnego w IV kwartale 2024 r. na tle inflacji (III kwartał 2024 r. = 100)



Symbole: GD – gospodarstwo domowe, GD prac. – pracownicze gospodarstwo domowe, GD em. - emeryckie gospodarstwo domowe, DM – dziecko młodsze w wieku 4-6 lat, DS – dziecko starsze w wieku 13-15 lat. Uwaga: wskaźnik CPI dla transportu wynosi 97,9, dla łączności 101,8.

Źródło: opracowanie własne.

Opracował: dr Piotr Kurowski

Bibliografia

Golinowska, S., Kurowski, P., 2018. Koszykowe linie ubóstwa. W: S. Golinowska, *O polskiej biedzie w latach 1990-2015. Definicje, miary, wyniki*. Warszawa: WN Scholar.

GUS, 2025. Kwartalne wskaźniki makroekonomiczne. Warszawa: GUS, dostępne na <https://stat.gov.pl/wska-zniki-makroekonomiczne/>

GUS 2023. Ubóstwo w Polsce w latach 2021 i 2022. Analizy statystyczne. Warszawa: GUS. Dostęp: <https://stat.gov.pl/obszary-tematyczne/warunki-zycia/ubostwo-pomoc-spoeczna/ubostwo-w-polsce-w-latach-2021-i-2022.1.11.html>

Kurowski, P., 2022. Rola minimum socjalnego i minimum egzystencji w Polsce w ujęciu historycznym. *Polityka Społeczna*, nr 23T, s. 37-44.

Kurowski, P., 2019. Rola progów minimalnej konsumpcji w polityce społecznej w Polsce. *Polityka Społeczna*, nr 4.